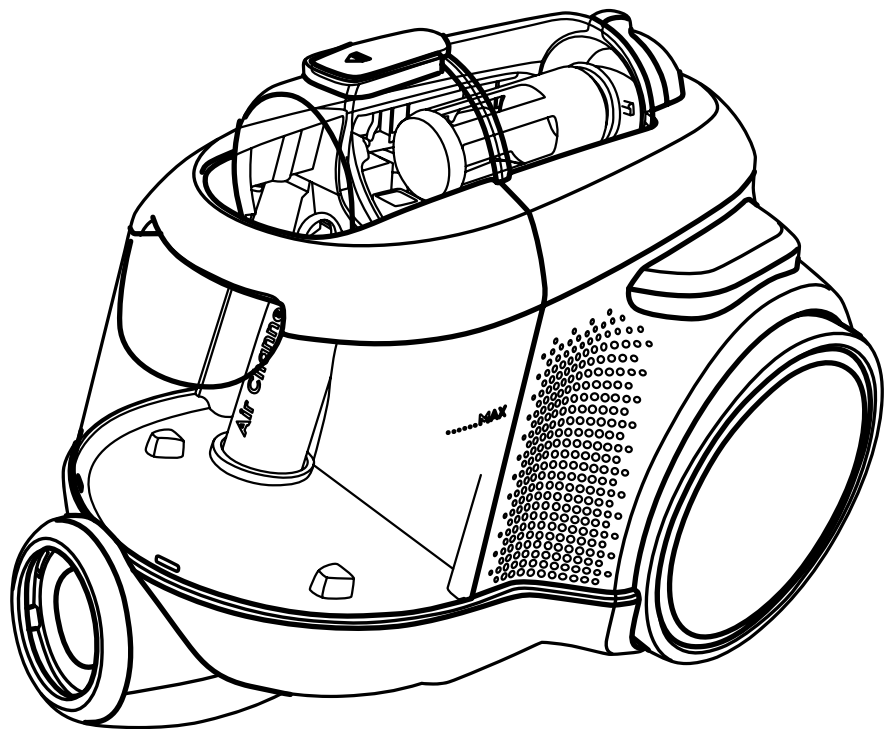




CONSUMER REPAIR MANUAL

600 Bagless Cleaner

EL61C2GRN
EL61H4SW



CONTENT

1. SAFETY WARNING	3
2. GENERAL DESCRIPTION	4
3. WIRING DIAGRAM	8
4. ELECTRONIC BOARDS DIAGRAM.....	9
5. TOOL LIST.....	12
6. DISASSEMBLY AND REASSEMBLY	13
7. TROUBLESHOOTING	31
8. REVISION	32

SAFETY WARNING



Refer always to your product's user manual safety information before any repair or maintenance operation. <https://www.electrolux.com/support/user-manuals/>



WARNING! RISK OF ELECTRIC SHOCK

Before any repair or maintenance operation, deactivate the appliance and disconnect the mains plug from the socket.



WARNING! RISK OF INJURY



Wear safety gloves at all times to protect from cuts from sharp edges.



WARNING! RISK OF EYE INJURY



Wear safety glasses if you perform maintenance or repair work involving springs.



WARNING! CHOKING HAZARD

Small parts not for children under 3 years.
Keep all small parts and packaging out of reach of children.



CAUTION! NOT INTENDED FOR CHILDREN



Keep parts and packaging out of reach of children. Installation and use should be performed by adults only.

Make sure to use the product only for its designated purpose and verify that it is a compatible part for the intended product.

Do not use or install the product if damaged.

Please note that self-repair or nonprofessional repair can have safety consequences if not done properly and might void the warranty. Possessing the necessary know-how is essential.



WARNING! RISK OF FIRE



Do not expose battery to flames, sparks or direct sunlight.
Keep battery at room temperature.



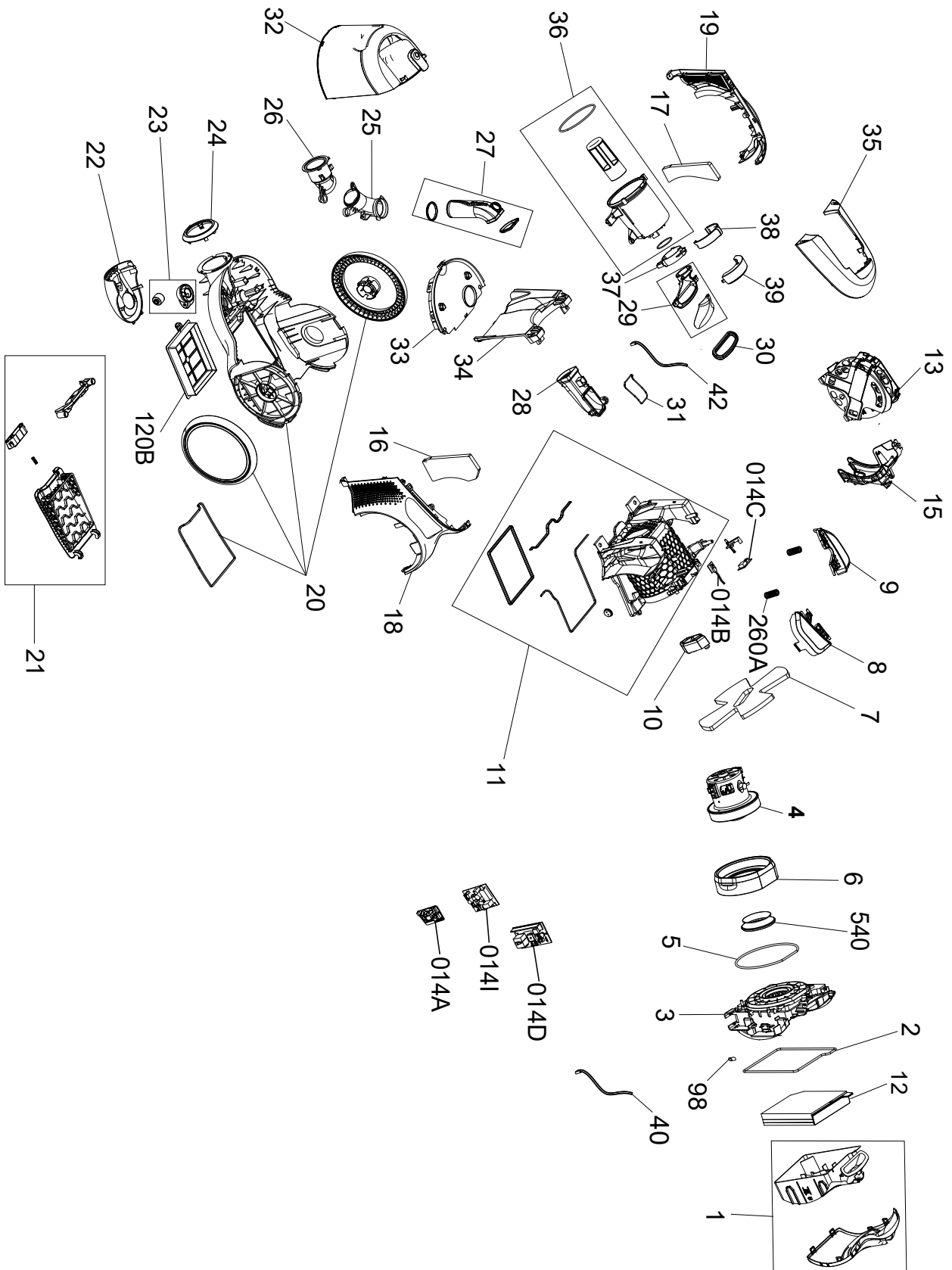
Do not open/dismantle the battery pack.



Do not short circuit the battery.

GENERAL DESCRIPTION

1.1 Exploded View



GENERAL DESCRIPTION

1.2 Part List

Part	Description	Qty
001	Filter lid assembly	1
002	Sealing of motor housing(rear)	1
003	Motor housing(rear)	1
004	Motor	1
005	Sealing of motor housing	1
006	Suspension ring	1
007	Absorber of motor	1
008	Pedal for on/off	1
009	Pedal for cord winder	1
010	Suspension block	1
011	Motor housing with sealing cap(front)	1
012	Filter	1
013	Cord winder	1
014B	PCB of on/off	1
014C	Potentiometer(rotary)	1
014D	PCB of dingo+(low power)	1
015	Cord winder holder	1
016	Absorber foam (outlet/left)	1
017	Absorber foam (outlet/right)	1
018	Cover(left)	1
019	Cover(right)	1
020	Base with rear wheel	1
021	Lid of exhaust filter	1
022	Handle	1
023	Font wheel	1
024	Cover of hose connection	1
025	Air channel	1
026	Air channel with hose connection	1
027	Air channel(removable)	1
028	Air channel of cyclon inner	1
029	Air channel,cyclon	1
030	Sealing of cyclon	1
031	Sealing of air channel(cyclon inner)	1
032	Dust container	1
033	Cover(bottom)	1
034	Front cover	1

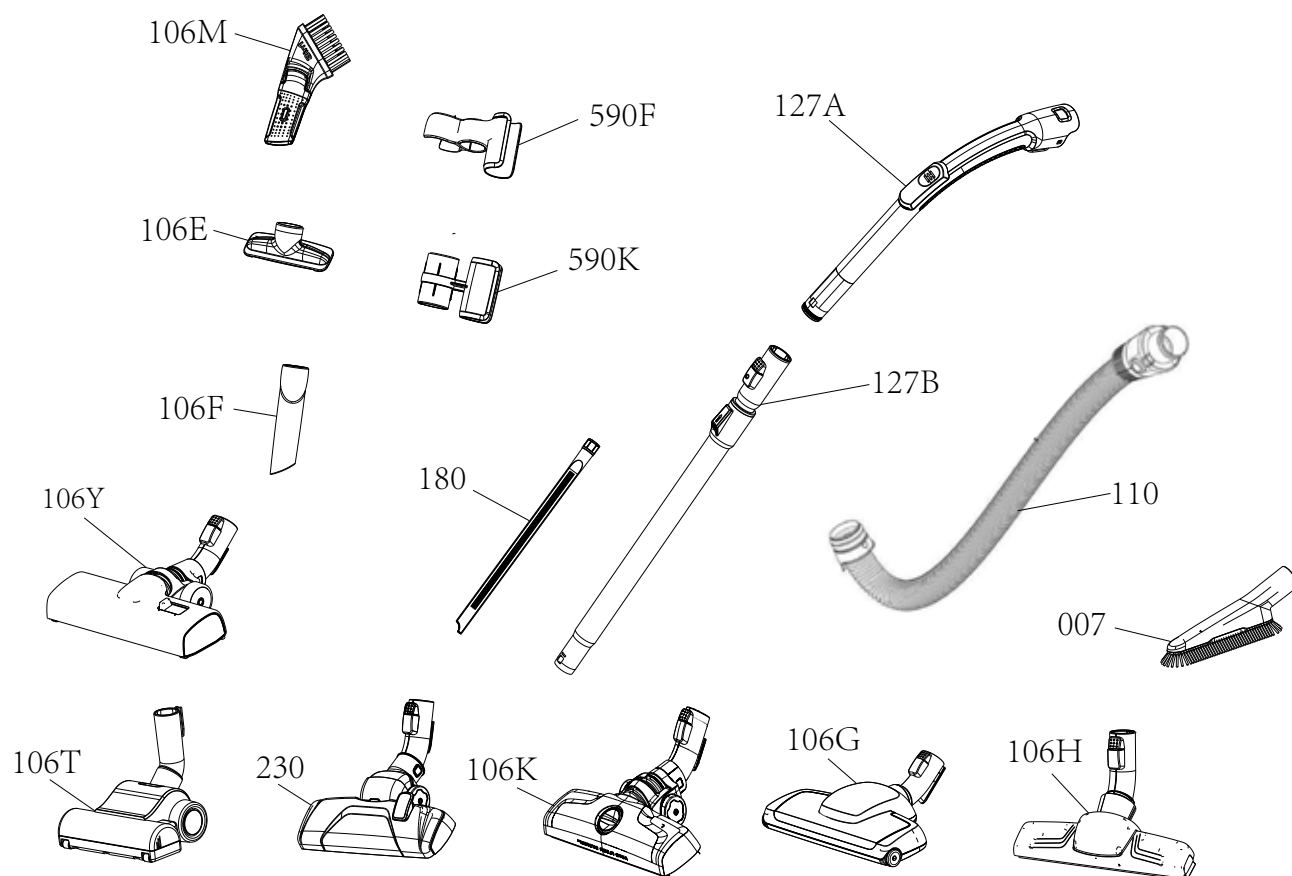
GENERAL DESCRIPTION

Part	Description	Qty
035	Top cover	1
036	Cyclon assembly	1
037	Knob(inner)	1
038	Knob (outer)	1
098	Cap,sealant	1
120B	Exhaust filter	1
260A	Spring for pedal	1
540	Bellow	1

Please contact service center if help needed.

GENERAL DESCRIPTION

1.3 Accessory

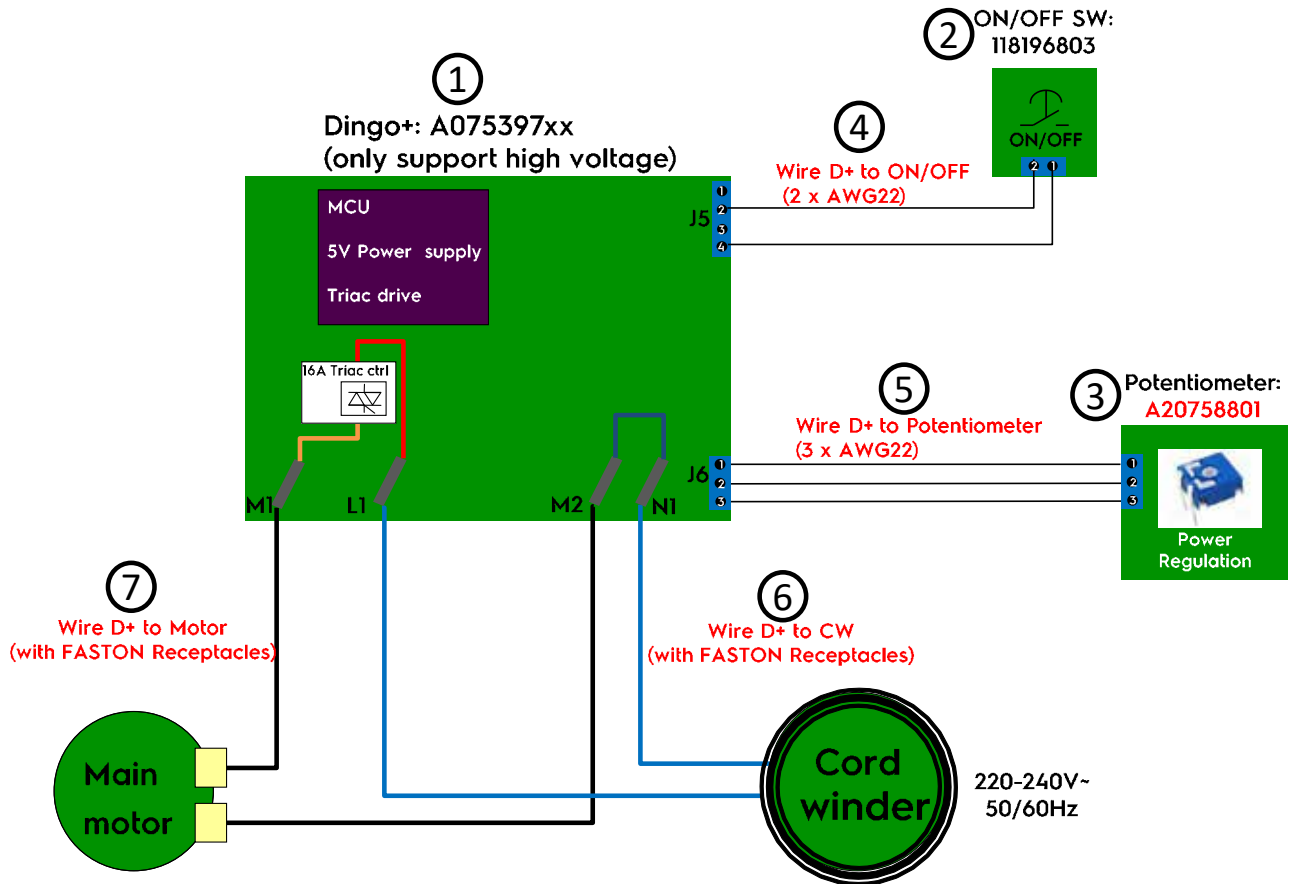


Part	Description	Qty
7	Nozzle(delicates)	1
106H	Nozzle(hard floor)	1
106K	Nozzle with interlock(NESNO high)	1
106M	Nozzle(multi silent 3in1)	1
106T	Nozzle(turbo)	1
110	Hose(black/1,7M)	1
127A	Handle(grey)	1
127B	Telescope tube (PIL SS GNRLON EL600)	1
180	Crevice nozzle	1
590F	Holder	1

Please contact service center if help needed.

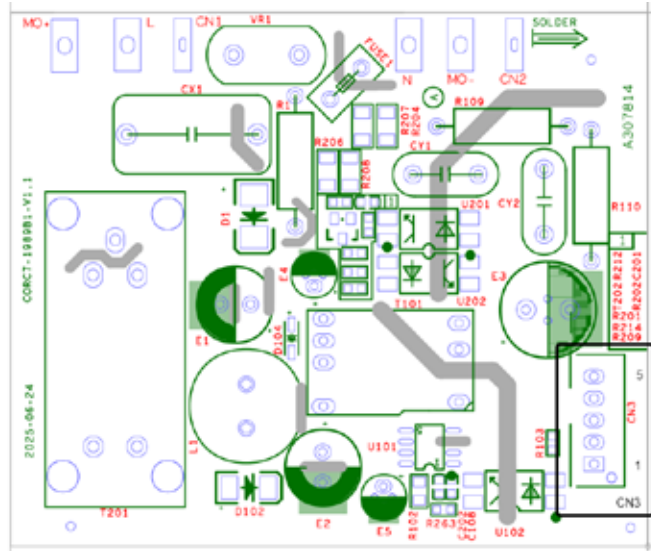
WIRING DIAGRAM

Rotary knob solution with Dingo+



ELECTRONIC BOARDS DIAGRAM

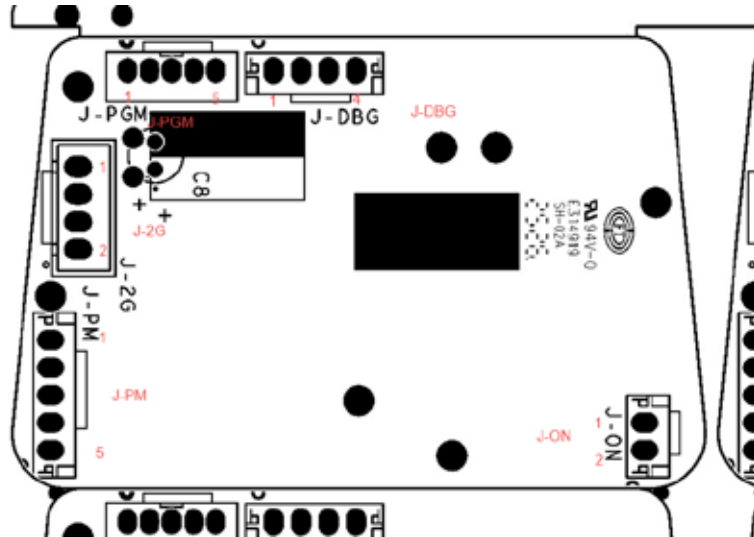
Power Board



Loc	1	2	3	4	5
CN3	GND	VCC	ZeroCross	M_FB	Lgnition

ELECTRONIC BOARDS DIAGRAM

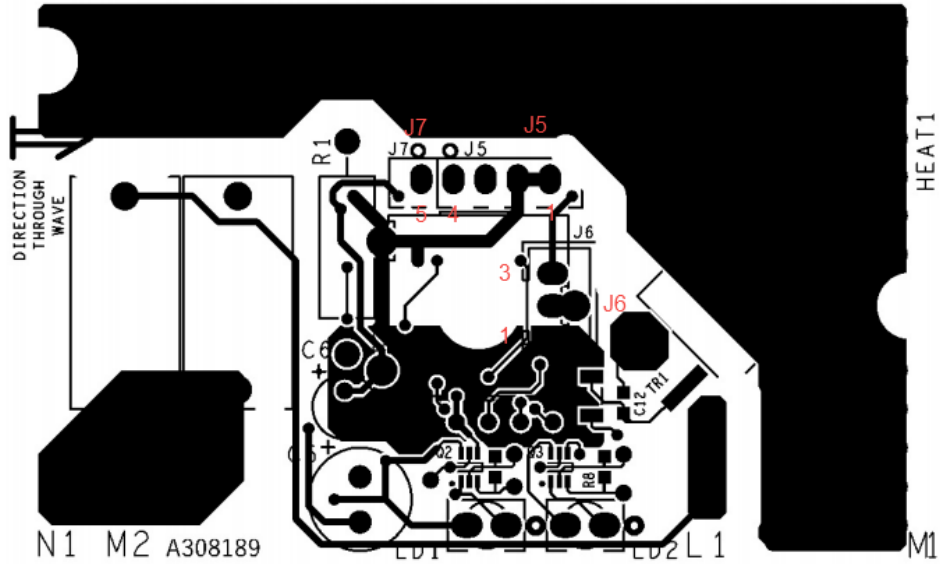
Control Board



Loc	1	2	3	4	5
J-PM	GND	VIN	ZeroCrossIn	SumoTriac	Triac
J-PGM	Reset	SWD_DIO	SWD_CLK	VCC	GND
J-2G	GND	STAT_SUMO	FREQ_SUMO	VCC	/
J-DBM	Debug_TX	Debug_RX	VCC	GND	
J-ON	PowerSW	GND	/	/	/

ELECTRONIC BOARDS DIAGRAM

Dingo Board



Loc	1	2	3	4	5
J6	GND	Pot	Live	/	/
J5	GND	GND	PWR_CNTR	DisplayIn	/
J7	GND	GND	PWR_CNTR	DisplayIn	Auto

TOOL LIST

No.	Tool	Type	Remarks
1	Adjustable Wrench		
2	Open-end Wrench		
3	Vice Pliers		
4	Screwdriver		Phillip, Flat, Trox T15/20
5	Nipper & long nose pliers		

DISASSEMBLY AND REASSEMBLY

6.1 Disassembly

01. Remove the filter from the body.



02. Remove the lid and the HEPA.



03. Remove the dust cup part



DISASSEMBLY AND REASSEMBLY

04. Remove the cover top with 2pcs screws



05. Remove the Cyclone part with 6pcs screws.



06. Remove the cover front and the air channel.



DISASSEMBLY AND REASSEMBLY

07. Remove the cover under with screw, then using the tools to disassemble the cover.



08. Remove the air channel with 2pcs screws.

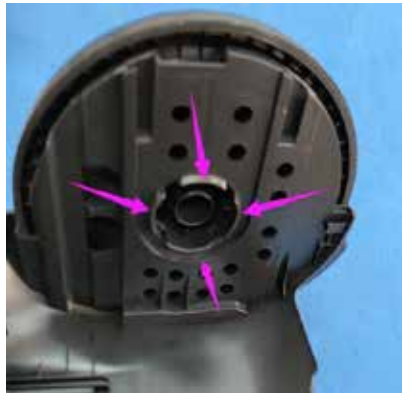


09. Take the base away with 2 screws.

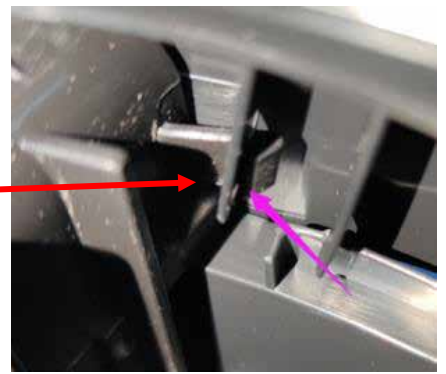


DISASSEMBLY AND REASSEMBLY

10. Remove the wheels from the base, please note the wheel will be scrapped after disassemble.



11. Use the flat head driver to remove the clip of left cover.



12. Use the flat head driver to remove the clip of the connecting parts at left cover and right cover, then take away the left cover.



DISASSEMBLY AND REASSEMBLY

13. Use the flat driver to remove the clip and right cover.



14. Remove the pedal on/off and pedal CW.

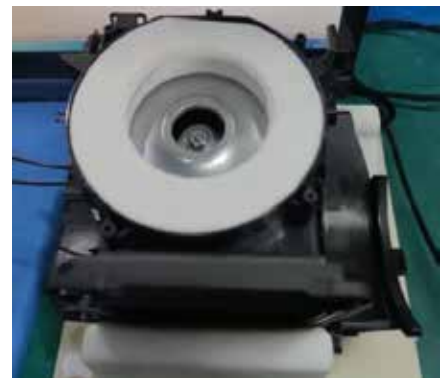
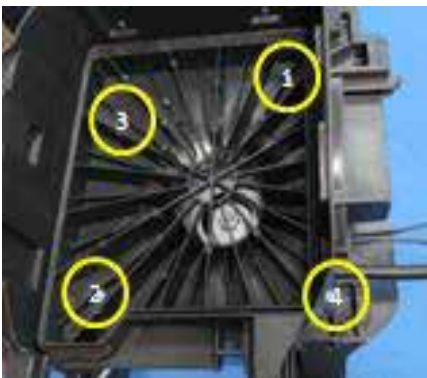


DISASSEMBLY AND REASSEMBLY

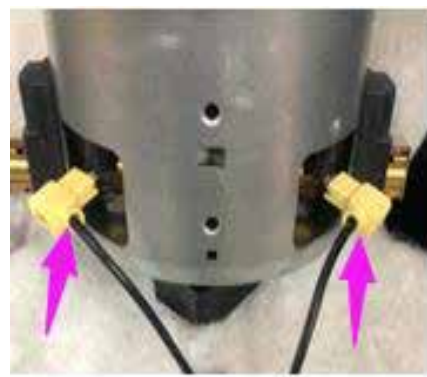
15. Remove the wire terminal.



16. remove the 4 screw of motor housing and clip, the take away the motor housing rear and CW assembly.



17. Remove the wire and take out motor



DISASSEMBLY AND REASSEMBLY

6.2 Assembly

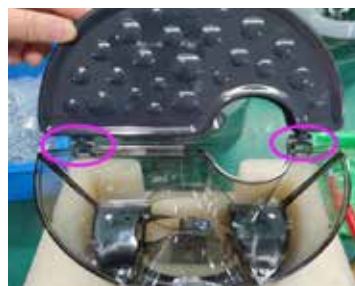
01. Put the spring and button in the place as shown and press the release button.



02. Assemble the handle and handle grip and put it in the dust bin, then fix with 4pcs screw.

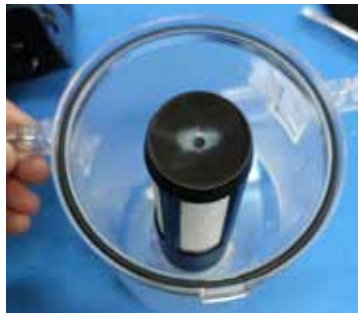


03. Put the sealing into lid, fix the spring as below and assemble the catch into lid, put the lid into dust bin.

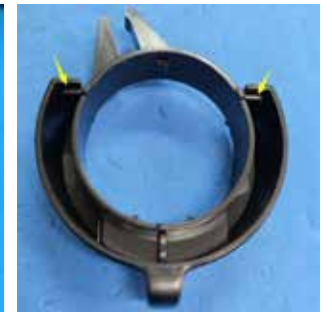


DISASSEMBLY AND REASSEMBLY

04. Put the sealing into cyclone, put the nose cone into cyclone, pay attention to the slot position.



05. Put the sealing into air channel, assembly outer and inner knob.

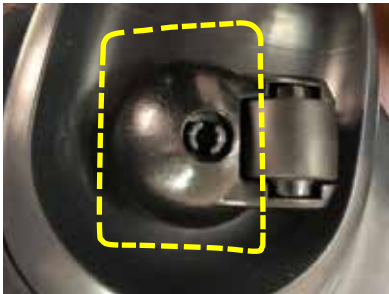


06. Put the Knob into cyclone.

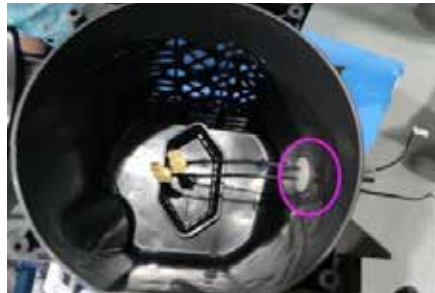


DISASSEMBLY AND REASSEMBLY

07. Assemble the front wheel holder into base, press the front wheel into holder and assemble it into base, put sealing into base groove.



08. Fix the wire into grommet and install grommet into motor housing, the large diameter faces inward.

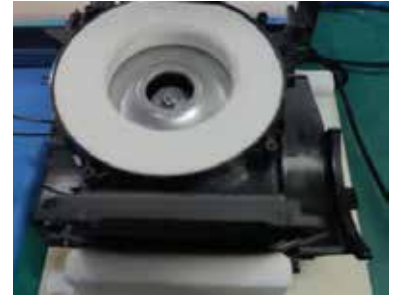
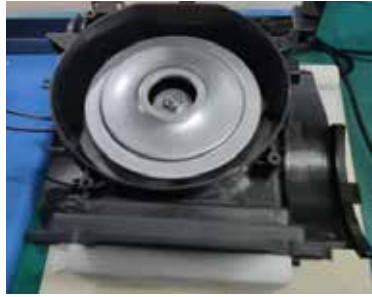


09. Install suspension block , diffusor and motor wire into motor as picture shown.

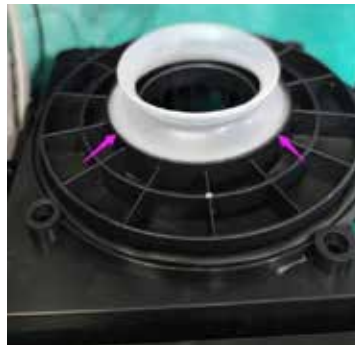
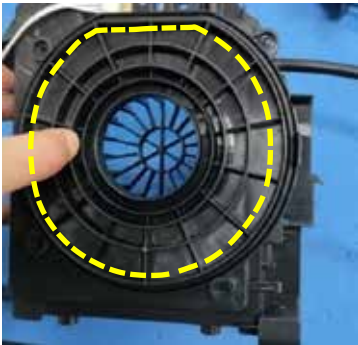


DISASSEMBLY AND REASSEMBLY

10. Diffusor wrap the motor and put it into motor housing, then install suspension ring.



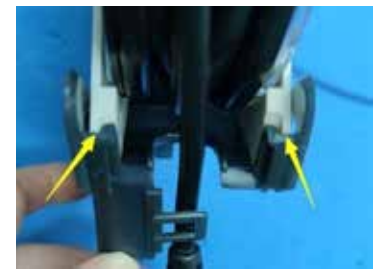
11. Put the sealing and bellow into motor housing rear.



12. Insert the coolant tube into CW as shown.



13. Install the CW bracket and notice the clip position.

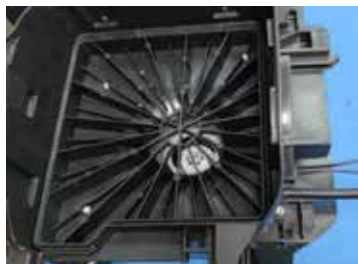


DISASSEMBLY AND REASSEMBLY

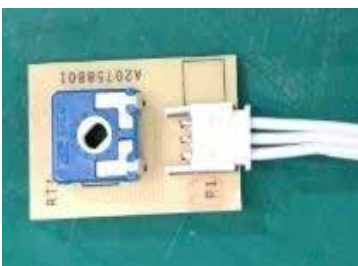
14. Assembly CW into motor housing rear and press the clip, fix with screw.



15. Assemble CW/motor housing rear with motor housing front and pull out the wire from bracket, keep the clip in position, fix it with 4pcs screw.



16. Insert the Wire potentiometer into PCBA Potentiometer and fix pcba into motor housing.



DISASSEMBLY AND REASSEMBLY

17. Insert the knob pin into the hole of PCBA.



18. Insert the wire into on/off switch PCBA and fix it in motor housing.



19. Install the main pcba into base and fix the clip angle, insert the wire of potentiometer and on/off switch into mani pcba.



20. Insert motor and CW wire into main PCBA, fix the wire with slot, insert coolant tube as picture shown.



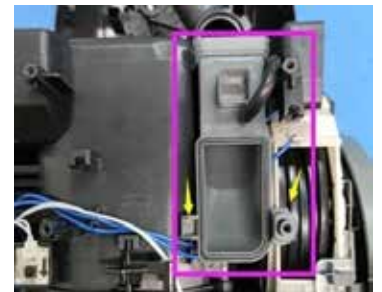
DISASSEMBLY AND REASSEMBLY



21. Insert the sealing into motor housing.



22. Insert sealing and cootube into air channel, assemble air channel into base as picture shown.



23. Fix spring on pedal on/off and pedal CW, assemble it with base.



DISASSEMBLY AND REASSEMBLY



24. Assemble the absorbent and cover left/ right, fix slot as picture shown.



DISASSEMBLY AND REASSEMBLY

25. Insert sealing as picture shown.



26. Install the motor housing assy into base, check all sides are located in position, fix with 2 pcs screws.



27. Assemble cover front and under into base and make sure slot in place, fix with 2pcs screws.



DISASSEMBLY AND REASSEMBLY



28. Put the sealing into air channel and insert air channel into base.



29. Install the cyclone assy into base and fix with 6pcs screw.

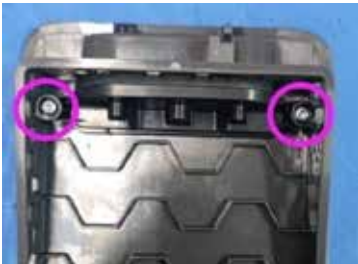


30. Assemble the cover top and fix 2pcs screws, insert cover and make sure slot in place.



DISASSEMBLY AND REASSEMBLY

31. Insert button into lid, fix spring into cover and fix cover into lid with 2 pcs screws.



32. Check sealing and insert the HEPA into base, install lid.



33. Assemble filter lid inner and outer, make sure slot in place.



DISASSEMBLY AND REASSEMBLY



34. Put filter assembly into lid and install lid assy and container into base.



35. Press wheel into base.

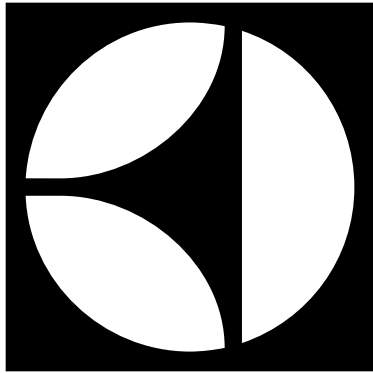


TROUBLESHOOTING

Problem	Solution
The vacuum cleaner does not start	<ul style="list-style-type: none">• Check that the cable is connected to the mains.• Check that the plug and cable are not damaged.• Check for a blown fuse.• Check if the battery indicator lamp in the remote control handle responds (certain models only).
The cleaner stops	<p>The cleaner might be overheated: disconnect it from the mains; check if the nozzle, tube, hose or filters are blocked. Let the cleaner cool down for 30 minutes before plugging it in again.</p> <p>If the cleaner still does not work, contact an authorized service centre.</p>
Reduction of suction capacity versus normal	<ul style="list-style-type: none">• Check if the s-bag is full or blocked. (certain models only).• Check if the motor filter is clogged and needs changing.• Check if nozzle is blocked and needs to be cleared.• Check if hose is blocked by squeezing it gently. However, be careful in case the obstruction has been caused by glass or needles caught inside the hose. <p>Note: The warranty does not cover any damage to the hose caused by cleaning it</p>
Water has been sucked into the vacuum cleaner	<p>It will be necessary to replace the motor at an authorized service centre.</p> <p>Damage to the motor caused by the penetration of water is not covered by the warranty.</p>
For any further problems, contact an authorized service centre.	

REVISION

Revision	Date	Description	Author	Approved by - on
V0	08/2025	Release	Manfiy Chen	Rachel Jiang





MANUEL DE RÉPARATION DU CONSOMMATEUR

600 Aspirateur sans sac

EL61C2GRN
EL61H4SW

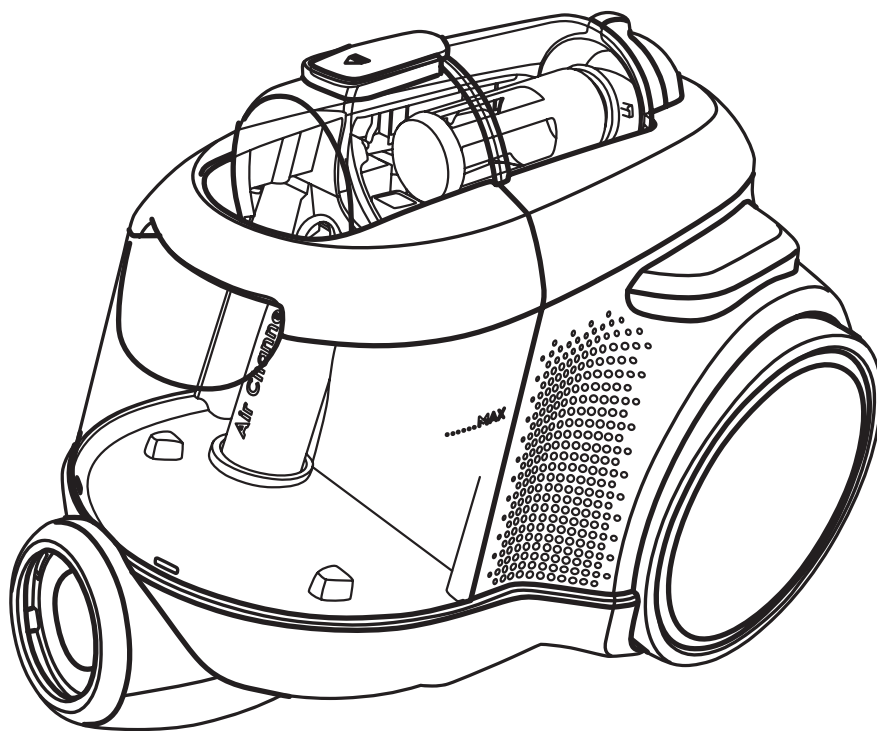


TABLE DES MATIERES

1. AVERTISSEMENT DE SÉCURITÉ	3
2. DESCRIPTION GÉNÉRALE	4
3. SCHÉMA DE CÂBLAGE	8
4. SCHÉMA DES CARTES ÉLECTRONIQUES	9
5. LISTE DES OUTILS	12
6. DÉMONTAGE ET REMONTAGE	13
7. DÉPANNAGE	31
8. RÉVISION	32

AVERTISSEMENT DE SÉCURITÉ



Consultez toujours les consignes de sécurité du manuel de l'utilisateur de votre produit avant toute opération de réparation ou d'entretien. <https://www.electrolux.com/support/user-manuals/>



AVERTISSEMENT ! RISQUE D'ÉLECTROCUTION

Avant toute opération de réparation ou d'entretien, mettez l'appareil hors tension et débranchez la fiche de la prise de courant.



AVERTISSEMENT ! RISQUE DE BLESSURES



Portez toujours des gants de sécurité pour vous protéger des coupures dues aux arêtes vives.



AVERTISSEMENT ! RISQUE DE BLESSURE OCULAIRE



Portez des lunettes de sécurité si vous effectuez des travaux d'entretien ou de réparation impliquant des ressorts.



AVERTISSEMENT ! RISQUE D'ÉTOUFFEMENT

Les petites pièces ne sont pas destinées aux enfants de moins de 3 ans. Tenez les petites pièces et l'emballage hors de portée des enfants.



ATTENTION ! NON DESTINÉ AUX ENFANTS



Tenez les pièces et l'emballage hors de portée des enfants. Seuls les adultes doivent installer et utiliser cet appareil.

Veillez à n'utiliser le produit que pour l'usage auquel il est destiné et vérifiez qu'il s'agit d'une pièce compatible avec le produit prévu.

Ne pas utiliser ou installer le produit s'il est endommagé.

Veillez noter que l'autoréparation ou la réparation non professionnelle peut avoir des conséquences sur la sécurité si elle n'est pas effectuée correctement. Elle peut également annuler la garantie. Il est essentiel de posséder le savoir-faire nécessaire.



AVERTISSEMENT ! RISQUE D'INCENDIE



Ne pas exposer la batterie aux flammes, aux étincelles ou à la lumière directe du soleil. Conservez la batterie à température ambiante.



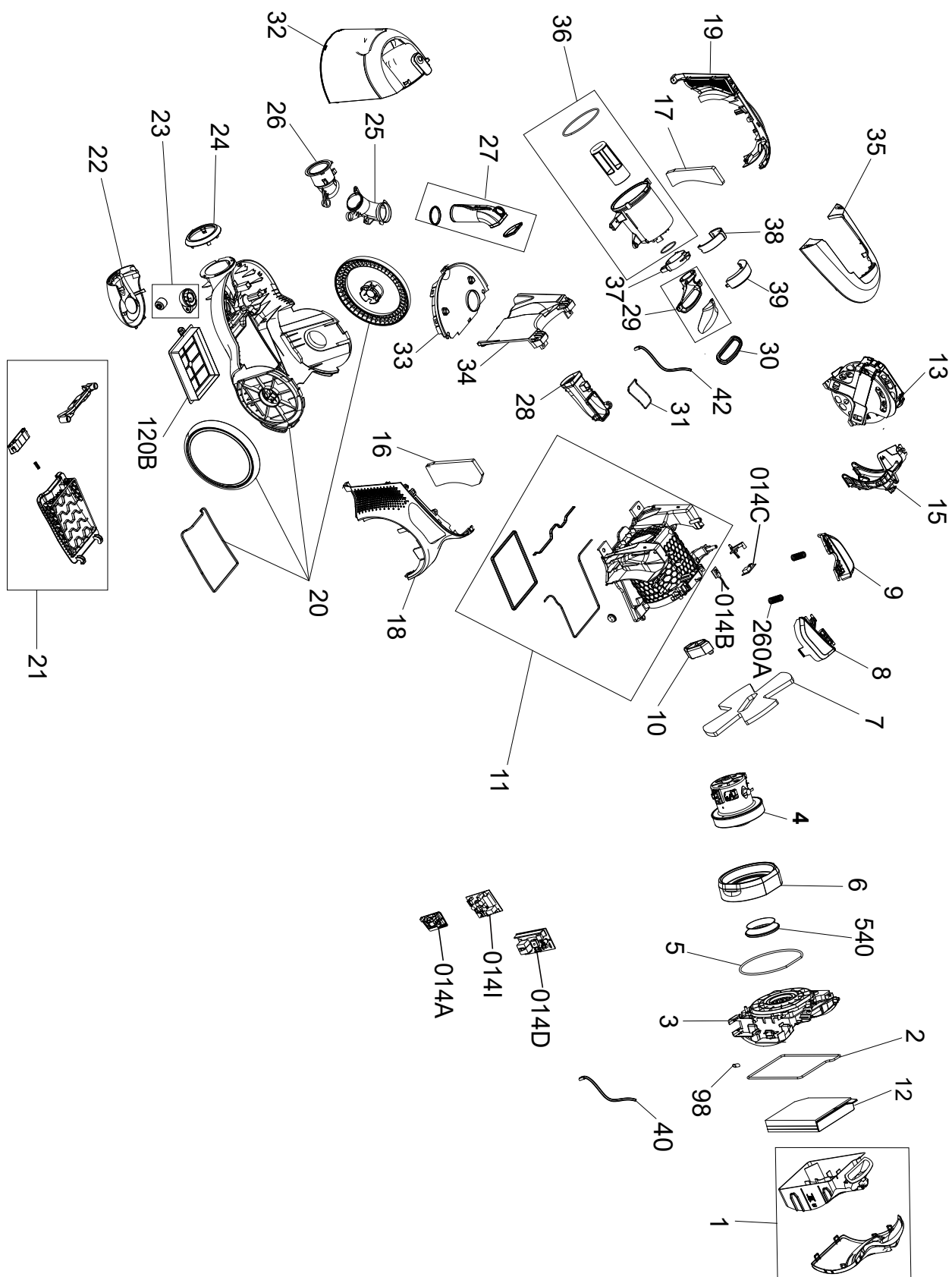
Ne pas ouvrir/démonter le bloc-batterie.



Ne pas court-circuiter la batterie.

DESCRIPTION GÉNÉRALE

1.1 Vue Éclatée



DESCRIPTION GÉNÉRALE

1.2 Liste Des Pièces

Pièce	Description	Qté.
001	Assemblage de couvercle du filtre	1
002	Joint d'étanchéité du boîtier du moteur (arrière)	1
003	Boîtier du moteur (arrière)	1
004	Moteur	1
005	Joint d'étanchéité du boîtier du moteur	1
006	Anneau de suspension	1
007	Absorbeur du moteur	1
008	Pédale pour commutateur marche/arrêt	1
009	Pédale pour enrouleur de cordon	1
010	Bloc de suspension	1
011	Boîtier du moteur avec capuchon d'étanchéité (avant)	1
012	Filtre	1
013	Enrouleur de cordon	1
014B	Carte circuit imprimé du commutateur marche/arrêt	1
014C	Potentiomètre (rotatif)	1
014D	Carte circuit imprimé de dingo+ (faible puissance)	1
015	Support d'enrouleur de cordon	1
016	Mousse absorbante (sortie/gauche)	1
017	Mousse absorbante (sortie/droite)	1
018	Couverture (gauche)	1
019	Couverture (droit)	1
020	Base avec roue arrière	1
021	Couvercle du filtre d'échappement	1
022	Poignée	1
023	Roue avant	1
024	Couverture du raccord de tuyau	1
025	Canal d'air	1
026	Canal d'air avec raccord de tuyau	1
027	Canal d'air (amovible)	1
028	Canal d'air de l'intérieur du cyclone	1
029	Canal d'air, cyclone	1
030	Joint d'étanchéité du cyclone	1
031	Joint d'étanchéité du canal d'air (intérieur du cyclone)	1
032	Bac à poussière	1
033	Couverture (inférieure)	1
034	Couverture avant	1

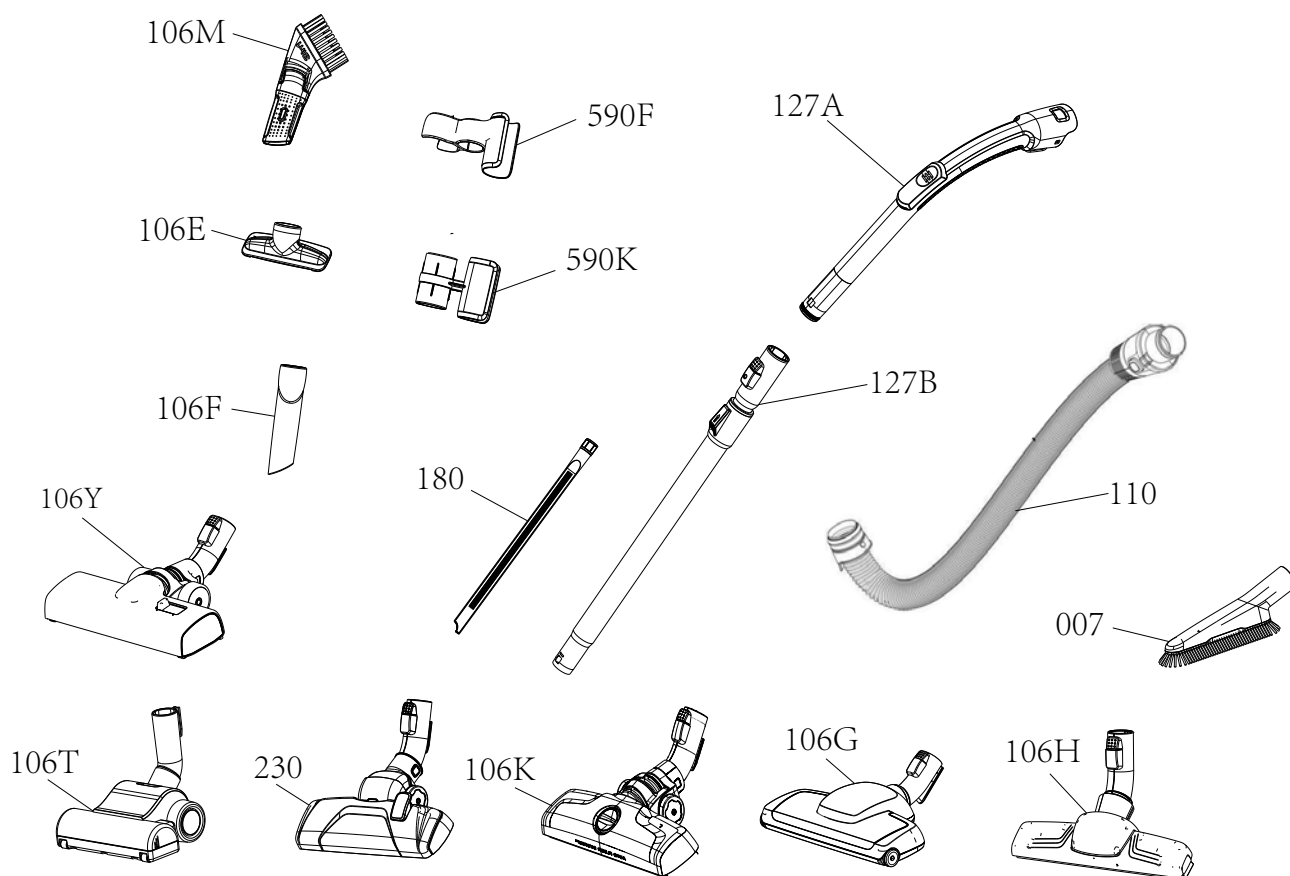
DESCRIPTION GÉNÉRALE

Pièce	Description	Qté.
035	Couverture supérieure	1
036	Assemblage cyclone	1
037	Bouton (intérieur)	1
038	Bouton (extérieur)	1
098	Capuchon, produit d'étanchéité	1
120B	Filtre d'échappement	1
260A	Ressort pour pédale	1
540	Soufflet	1

Veillez contacter le centre de service si vous avez besoin d'aide.

DESCRIPTION GÉNÉRALE

1.3 Accessoires



Pièce	Description	Qté.
7	Embout (sols délicats)	1
106H	Embout (sol dur)	1
106K	Embout avec verrouillage (NESNO haut)	1
106M	Embout (multi-jets silencieux 3 en 1)	1
106T	Embout (turbo)	1
110	Tuyau (noir/1,7 m)	1
127A	Poignée (gris)	1
127B	Tube du télescope (PIL SS GNGLON EL600)	1
180	Embout pour fissures	1
590F	Support	1

Veuillez contacter le centre de service si vous avez besoin d'aide.

SCHÉMA DE CÂBLAGE

Solution à bouton rotatif avec Dingo+

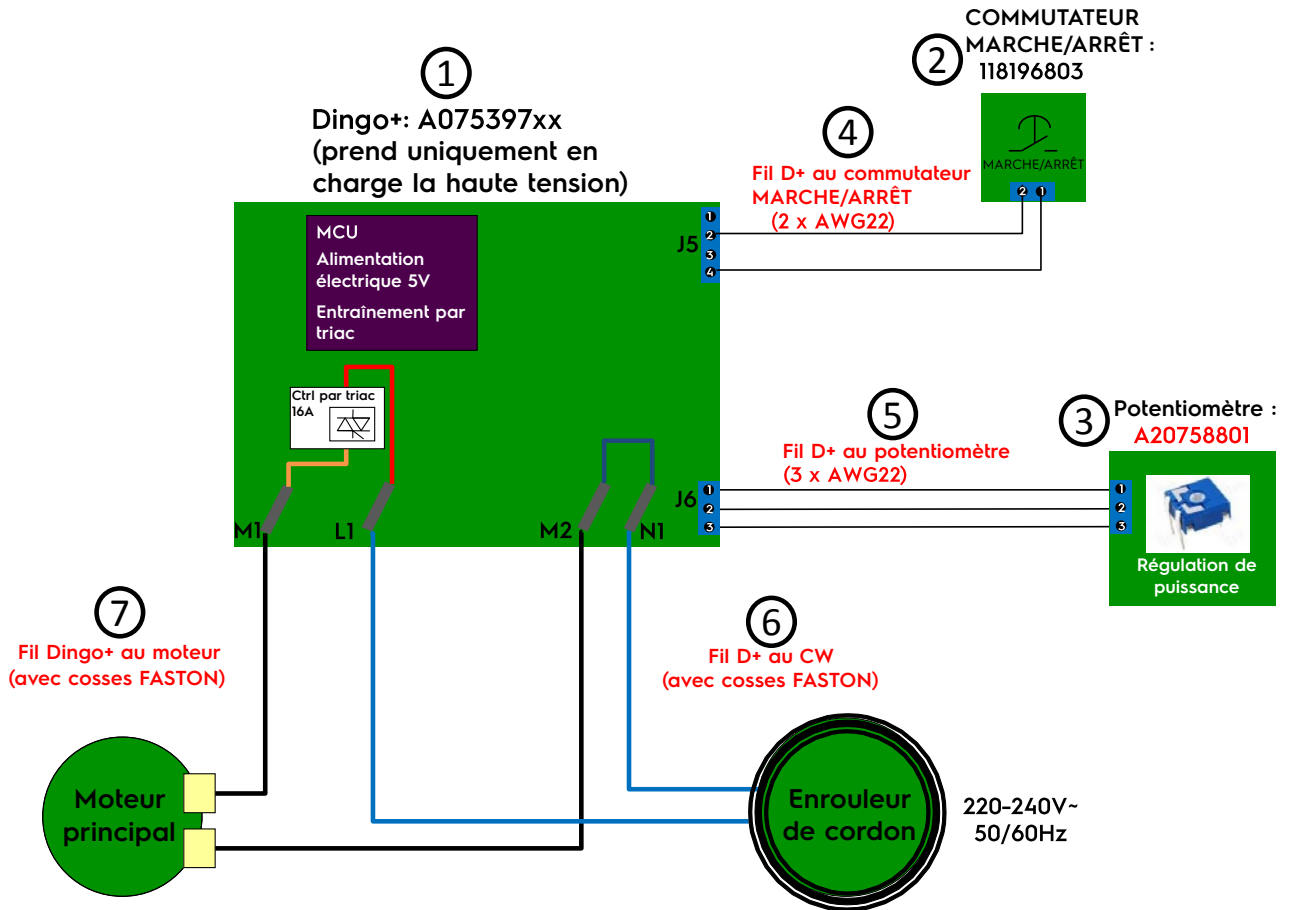
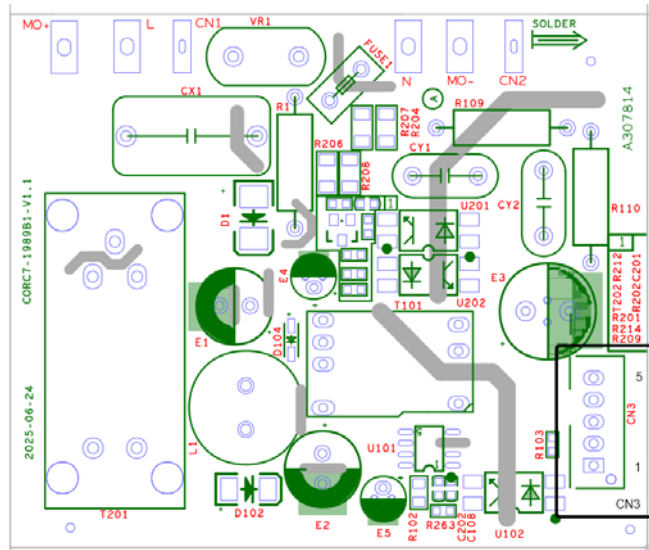


SCHÉMA DES CARTES ÉLECTRONIQUES

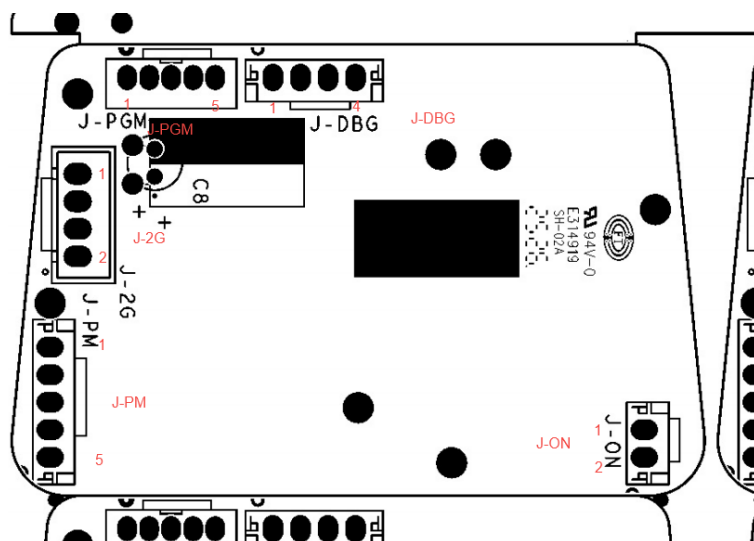
Carte d'alimentation



Loc	1	2	3	4	5
CN3	GND	VCC	ZeroCross	M_FB	Lgnition

SCHÉMA DES CARTES ÉLECTRONIQUES

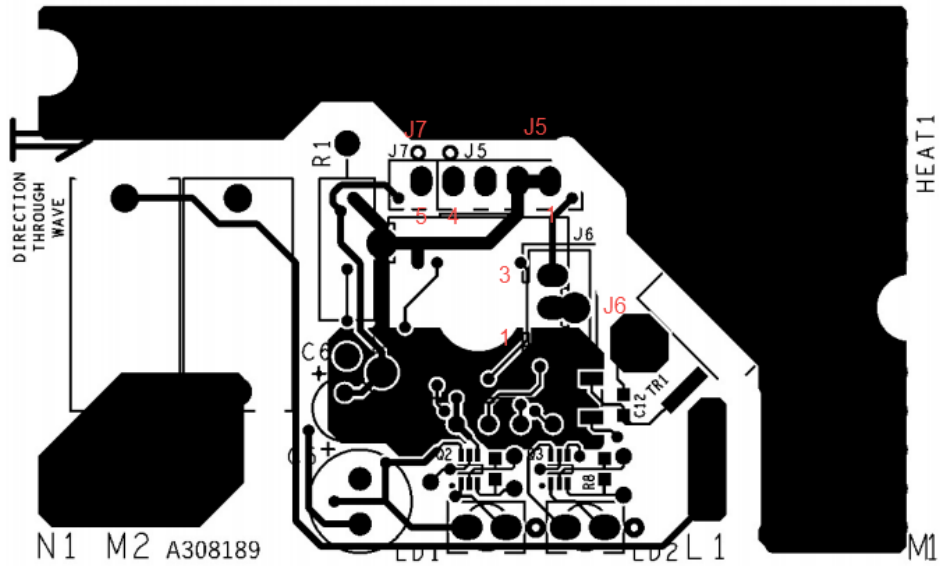
Carte de contrôle



Loc	1	2	3	4	5
J-PM	GND	VIN	ZeroCrossIn	SumoTriac	Triac
J-PGM	Réinitialiser	SWD_DIO	SWD_CLK	VCC	GND
J-2G	GND	STAT_SUMO	FREQ_SUMO	VCC	/
J-DBM	Debug_TX	Debug_RX	VCC	GND	
J-ON	PowerSW	GND	/	/	/

SCHÉMA DES CARTES ÉLECTRONIQUES

Carte Dingo



Loc	1	2	3	4	5
J6	GND	Pot	En direct	/	/
J5	GND	GND	PWR_CNTR	DisplayIn	/
J7	GND	GND	PWR_CNTR	DisplayIn	Auto

LISTE DES OUTILS

Numéro	Outil	Type	Remarques
1	Clé à molette		
2	Clé à fourche		
3	Pince-étau		
4	Tournevis		Cruciforme, plat, torx T15/20
5	Pince coupante et pince à bec long		

DÉMONTAGE ET REMONTAGE

6.1 Démontage

01. Retirez le filtre du corps.



02. Retirez le couvercle et le filtre HEPA.

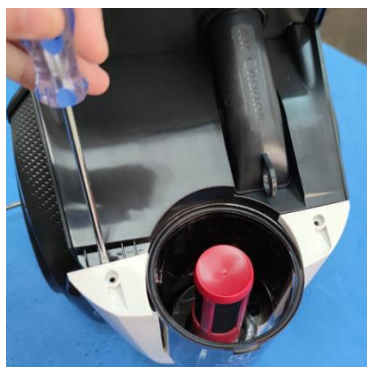
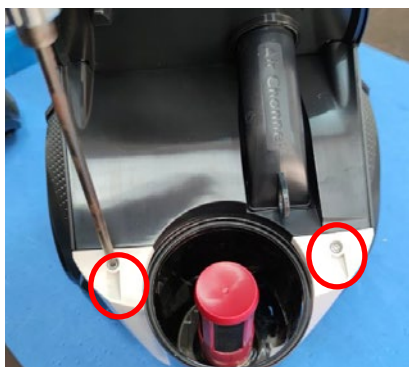


03. Retirez le bac à poussière.

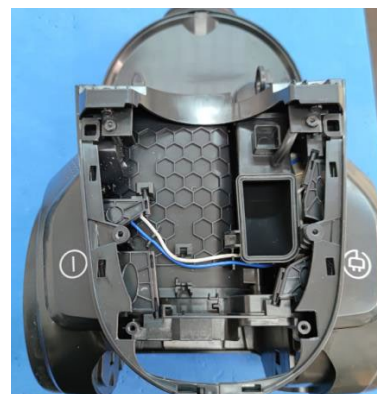


DÉMONTAGE ET REMONTAGE

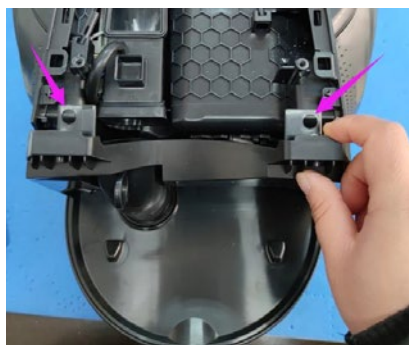
04. Retirez la couverture supérieure à l'aide de 2 vis.



05. Retirez le Cyclone à l'aide de 6 vis.

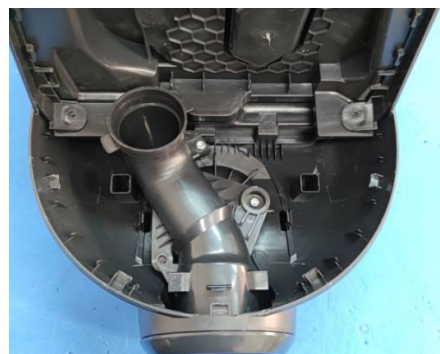


06. Retirez la couverture avant et le canal d'air.

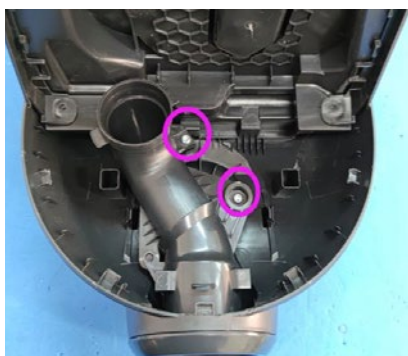


DÉMONTAGE ET REMONTAGE

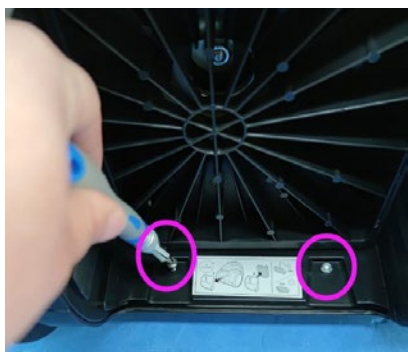
07. Retirez la couverture située en dessous à l'aide d'une vis, puis utilisez les outils pour démonter la couverture.



08. Retirez le canal d'air à l'aide de 2 vis.



09. Retirez la base à l'aide de 2 vis.

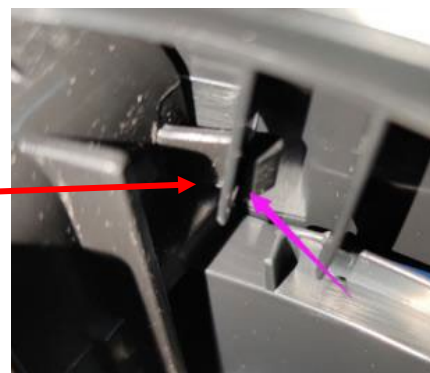
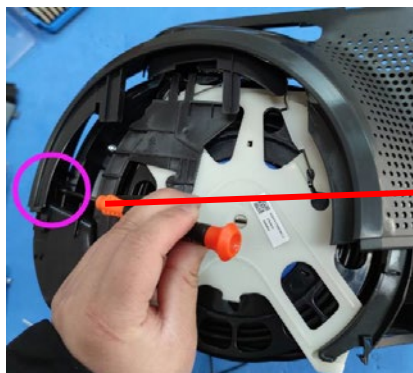


DÉMONTAGE ET REMONTAGE

10. Retirez les roues de la base. Veuillez noter que les roues seront mises au rebut après le démontage.



11. Utilisez le tournevis à tête plate pour retirer le clip de la couverture gauche.

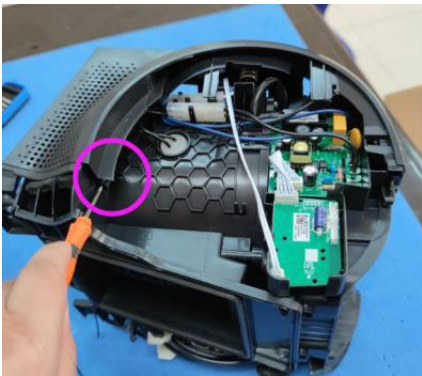
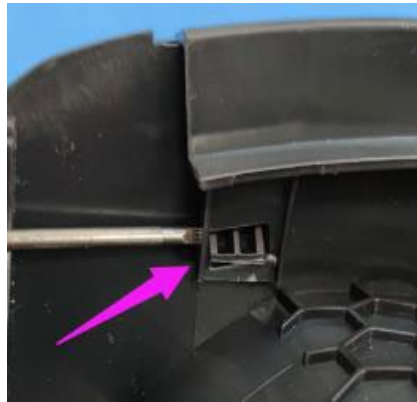


12. Utilisez le tournevis à tête plate pour retirer le clip des pièces de connexion situées sur la couverture gauche et la couverture droite, puis retirez la couverture gauche.

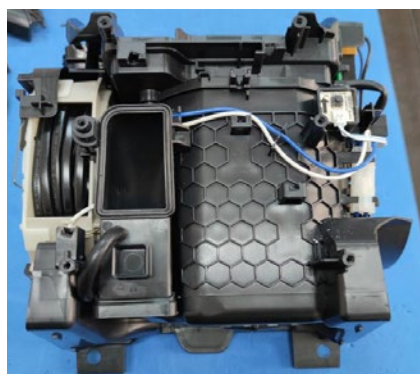


DÉMONTAGE ET REMONTAGE

13. Utilisez le tournevis plat pour retirer le clip et la couverture droite.



14. Retirez la pédale marche/arrêt et la pédale CW.

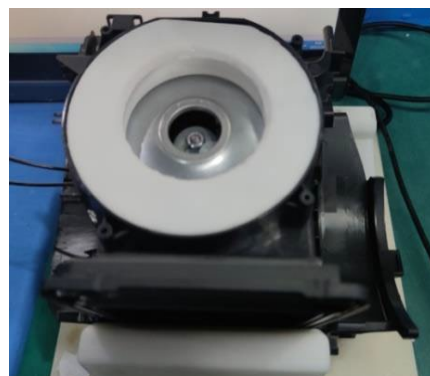


DÉMONTAGE ET REMONTAGE

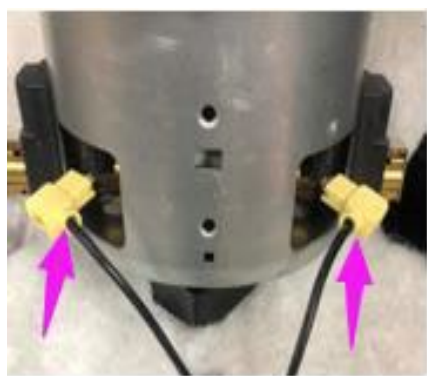
15. Retirez la borne du fil.



16. Retirez les 4 vis du boîtier du moteur et du clip, puis retirez le boîtier arrière du moteur et l'ensemble CW.



17. Retirez le fil et sortez le moteur.



DÉMONTAGE ET REMONTAGE

6.2 Assemblage

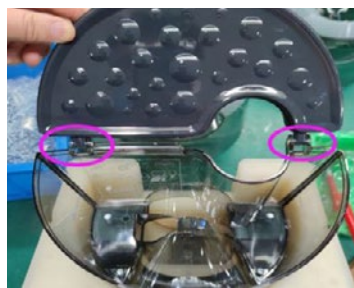
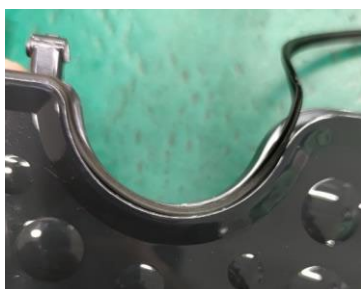
01. Placez le ressort et le bouton à l'endroit indiqué et appuyez sur le bouton de déverrouillage.



02. Assemblez la poignée et la prise de poignée, placez-les dans le bac à poussière, puis fixez-les à l'aide de 4 vis.

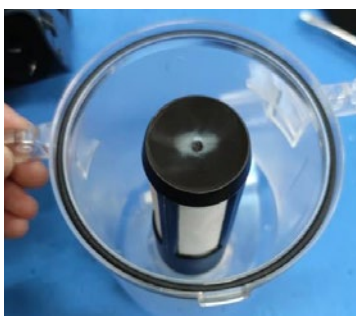


03. Placez le joint d'étanchéité dans le couvercle, fixez le ressort comme indiqué ci-dessous et assemblez le loquet dans le couvercle, puis placez le couvercle dans le bac à poussière.



DÉMONTAGE ET REMONTAGE

04. Placez le joint d'étanchéité dans le cyclone, placez le cône avant dans le cyclone, faites attention à la position de la fente.



05. Placez le joint d'étanchéité dans le canal d'air, assemblez les boutons extérieur et intérieur.

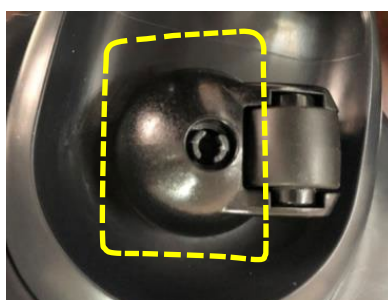


06. Placez le bouton dans le cyclone.

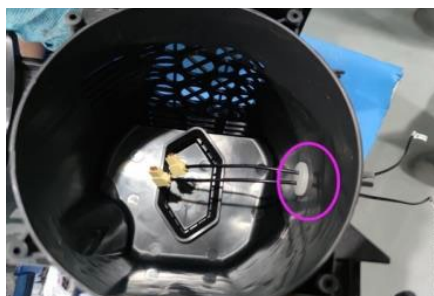
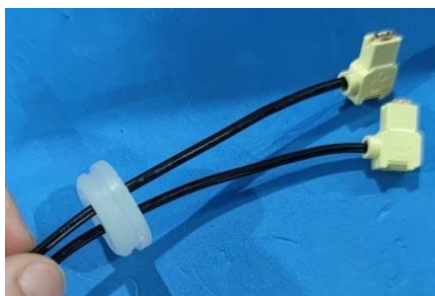


DÉMONTAGE ET REMONTAGE

07. Assemblez le support de roue avant dans la base, enfoncez la roue avant dans le support et assemblez-le dans la base, placez le joint d'étanchéité dans la rainure de la base.



08. Fixez le fil dans l'œillet et installez l'œillet dans le boîtier du moteur, le grand diamètre tourné vers l'intérieur.

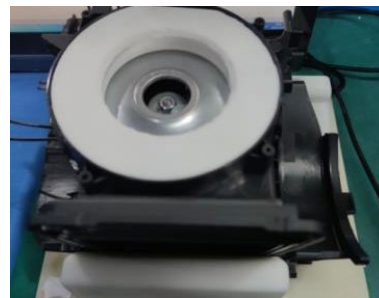
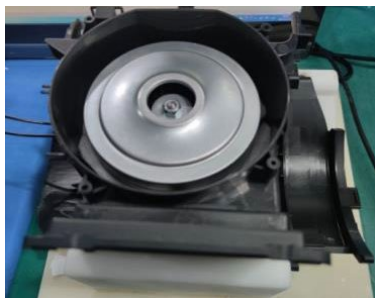


09. Installez le bloc de suspension, le diffuseur et le fil de moteur dans le moteur comme indiqué sur l'image.

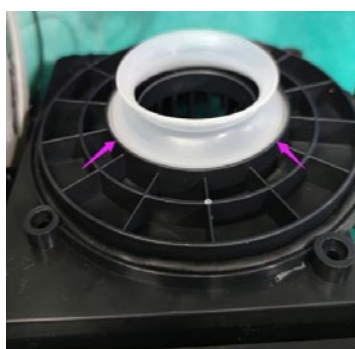
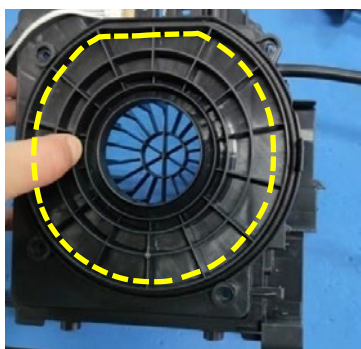


DÉMONTAGE ET REMONTAGE

10. Enveloppez le moteur avec le diffuseur et placez-le dans le boîtier du moteur, puis installez l'anneau de suspension.



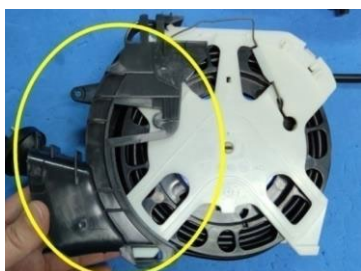
11. Placez le joint d'étanchéité et le soufflet à l'arrière du boîtier du moteur.



12. Insérez le tube de refroidissement dans CW comme indiqué.

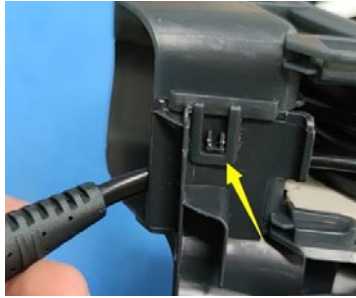


13. Installez le support CW et notez la position du clip.



DÉMONTAGE ET REMONTAGE

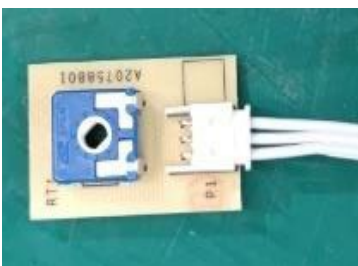
14. Assemblez le CW à l'arrière du boîtier du moteur et appuyez sur le clip, puis fixez-le à l'aide d'une vis.



15. Assemblez l'arrière du CW/boîtier du moteur avec l'avant du boîtier du moteur et retirez le fil du support, maintenez le clip en place, fixez-le à l'aide de 4 vis.



16. Insérez le potentiomètre à fil dans le potentiomètre de l'assemblage de carte circuits imprimés et fixez l'assemblage de carte circuits imprimés dans le boîtier du moteur.

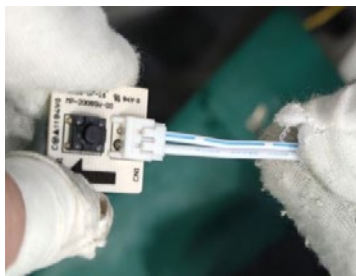


DÉMONTAGE ET REMONTAGE

17. Insérez la goupille du bouton dans le trou de l'assemblage de carte circuits imprimés.



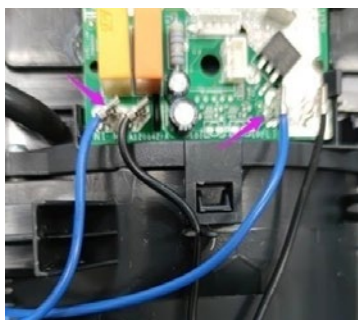
18. Insérez le fil dans l'assemblage de carte circuits imprimés du commutateur marche/arrêt et fixez-le dans le boîtier du moteur.



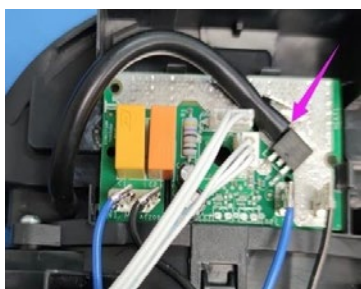
19. Installez l'assemblage de carte circuits imprimés de conducteur principal dans la base et fixez l'angle du clip, insérez le fil du potentiomètre et du commutateur marche/arrêt dans l'assemblage de carte circuits imprimés de conducteur principal.



20. Insérez le moteur et le fil CW dans l'assemblage de carte circuits imprimés de conducteur principal, fixez le fil à l'aide de la fente, puis insérez le tube de refroidissement comme indiqué sur l'image.



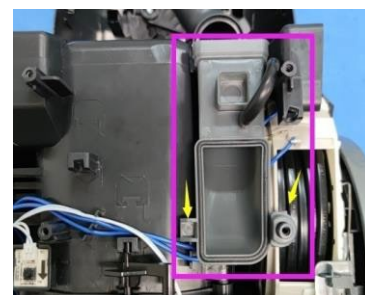
DÉMONTAGE ET REMONTAGE



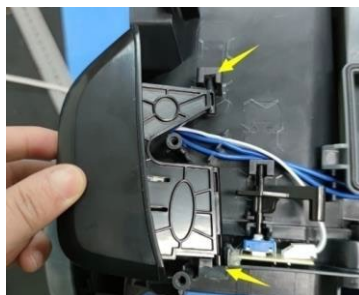
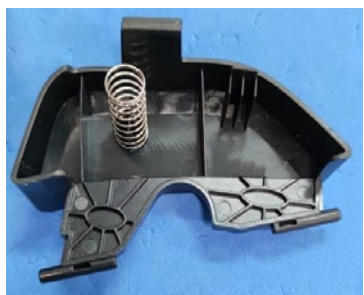
21. Insérez le joint d'étanchéité dans le boîtier du moteur.



22. Insérez le joint d'étanchéité et le tube de refroidissement dans le canal d'air, puis assemblez le canal d'air dans la base comme indiqué sur l'image.



23. Fixez le ressort sur la pédale marche/arrêt et la pédale CW, puis assemblez-le avec la base.



DÉMONTAGE ET REMONTAGE



24. Assemblez l'absorbant et la couverture côté gauche/droit, puis fixez la fente comme indiqué sur l'image.



DÉMONTAGE ET REMONTAGE

25. Insérez le joint d'étanchéité comme indiqué sur l'image.



26. Installez le boîtier du moteur dans la base, vérifiez que tous les côtés sont bien en place, puis fixez-le à l'aide de 2 vis.



27. Assemblez la couverture avant et inférieure dans la base et assurez-vous que la fente est bien en place, puis fixez-le à l'aide de 2 vis.



DÉMONTAGE ET REMONTAGE



28. Placez le joint d'étanchéité dans le canal d'air et insérez le canal d'air dans la base.



29. Installez l'ensemble cyclone dans la base et fixez-le à l'aide de 6 vis.

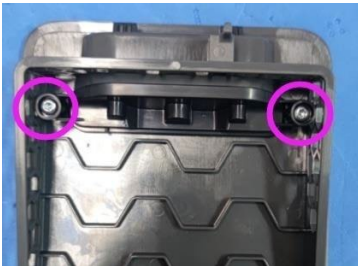
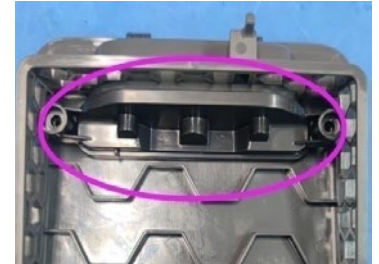
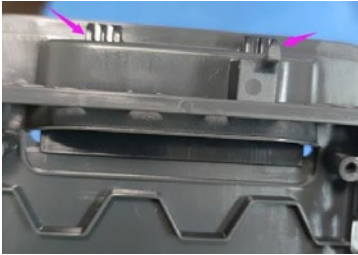


30. Assemblez la couverture supérieure et fixez les 2 vis, insérez la couverture et assurez-vous que la fente est bien en place.

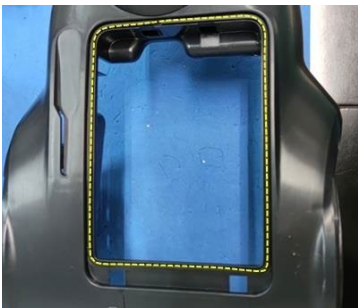


DÉMONTAGE ET REMONTAGE

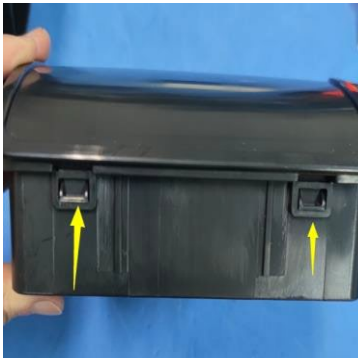
31. Insérez le bouton dans le couvercle, fixez le ressort dans la couverture et fixez la couverture dans le couvercle à l'aide de 2 vis.



32. Vérifiez le joint d'étanchéité et insérez le filtre HEPA dans la base, puis installez le couvercle.



33. Assemblez les parties intérieure et extérieure du couvercle du filtre, en vous assurant que la fente est bien en place.



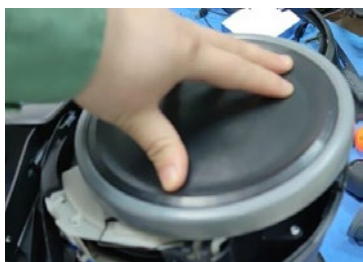
DÉMONTAGE ET REMONTAGE



34. Placez l'ensemble filtre dans le couvercle, puis installez l'ensemble couvercle et le récipient dans la base.



35. Enfoncez la roue dans la base.



Problème	Solution
L'aspirateur ne démarre pas	<ul style="list-style-type: none">• Vérifiez que le câble est branché sur le secteur.• Vérifiez que la fiche et le câble ne sont pas endommagés.• Vérifiez qu'il n'y a pas de fusible grillé.• Vérifiez si le voyant de la batterie dans la poignée de la télécommande s'allume (certains modèles uniquement).
L'aspirateur s'arrête	<p>L'aspirateur peut être en surchauffe : débranchez-le ; vérifiez si l'embout, le tube, le tuyau ou les filtres ne sont pas obstrués. Laissez l'aspirateur refroidir pendant 30 minutes avant de le rebrancher.</p> <p>Si l'aspirateur ne fonctionne toujours pas, contactez un centre de service agréé.</p>
Réduction de la capacité d'aspiration par rapport à la normale	<ul style="list-style-type: none">• Vérifiez si le s-bag est plein ou obstrué. (certains modèles uniquement).• Vérifiez si le filtre moteur est bouché et doit être remplacé.• Vérifiez si l'embout est bouché et doit être nettoyé.• Vérifiez si le tuyau est bouché en le pressant doucement. Cependant, il faut faire attention si l'obstruction a été causée par du verre ou des aiguilles coincés dans le tuyau. <p>Remarque : La garantie ne couvre pas les dommages causés au tuyau lors de son nettoyage.</p>
De l'eau a été aspiré dans l'aspirateur	<p>Il sera nécessaire de faire remplacer le moteur par un centre de service agréé. Les dommages causés au moteur par la pénétration d'eau ne sont pas couverts par la garantie.</p>
Pour tout autre problème, contactez un service après-vente agréé.	

RÉVISION

Révision	Date	Description	Auteur	Approuvée par - le
V0	08/2025	Relâcher	Manfy Chen	Rachel Jiang

