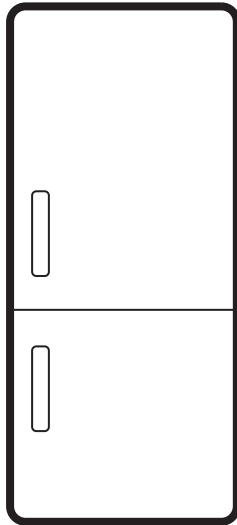




Electrolux



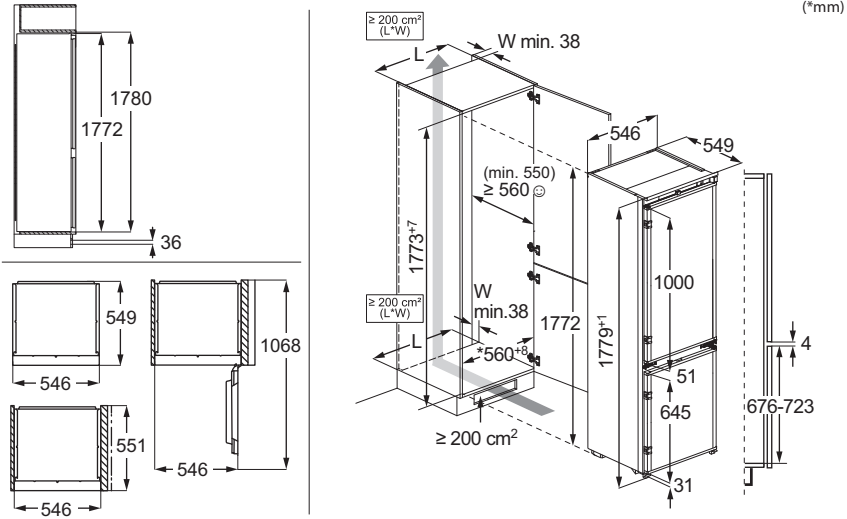
electrolux.com/register



END5FE18S
ENS3LE18S
ENS5LE18S
KND5FE18S
KNS5LE18S
KNS5LE18T
LND5FE18S
LND5FE18S1
LNS3LE18S

LNS5LE18S

INSTALLATION



BRUITS



⚠️ CONSIGNES DE SÉCURITÉ

Avant d'installer et d'utiliser cet appareil, lisez soigneusement les instructions fournies. Le fabricant ne pourra pas être tenu responsable des blessures et dégâts résultant d'une mauvaise installation ou

utilisation. Conservez toujours les instructions dans un lieu sûr et accessible pour vous y référer ultérieurement.

Sécurité des enfants et des personnes vulnérables

- Cet appareil peut être utilisé par des enfants âgés d'au moins 8 ans et par des personnes ayant des capacités physiques, sensorielles ou mentales réduites ou dénuées d'expérience ou de connaissance, s'ils sont correctement surveillés ou si des instructions relatives à l'utilisation de l'appareil en toute sécurité leur ont été données et s'ils comprennent les risques encourus. Les enfants de 3 à 8 ans et les personnes atteintes de handicaps graves ou très lourds peuvent charger et décharger l'appareil à condition qu'ils aient reçu des instructions appropriées. Les enfants de moins de 3 ans doivent être tenus à l'écart de l'appareil, à moins d'être surveillés en permanence.
- Veillez à ce que les enfants ne jouent pas avec l'appareil.
- Le nettoyage et l'entretien par l'utilisateur ne doivent pas être effectués par des enfants sans surveillance.

- Ne laissez pas les emballages à la portée des enfants et jetez-les convenablement.

Sécurité générale

- Cet appareil sert uniquement à stocker des aliments et des boissons.
- Cet appareil est conçu pour un usage domestique ménager, dans un environnement intérieur.
- Cet appareil peut être utilisé dans les bureaux, les chambres d'hôtel, les chambres d'hôtes, les maisons d'hôtes de ferme et d'autres hébergements similaires lorsque cette utilisation ne dépasse pas le niveau (moyen) de l'utilisation domestique.
- Pour éviter la contamination des aliments, respectez les instructions suivantes :
 - n'ouvrez pas la porte pendant de longues durées ;
 - nettoyez régulièrement les surfaces pouvant être en contact avec les aliments et les systèmes d'évacuation accessibles ;

- conservez la viande et le poisson crus dans des récipients appropriés dans le réfrigérateur, afin qu'ils ne soient pas en contact ou ne coulent pas sur d'autres aliments.
- **AVERTISSEMENT** : Veillez à ce que les orifices de ventilation situés dans l'enceinte de l'appareil ou la structure intégrée ne soient pas obstrués.
- **AVERTISSEMENT** : N'utilisez aucun dispositif mécanique ou autre pour accélérer le processus de dégivrage, outre ceux recommandés par le fabricant.
- **AVERTISSEMENT** : Veillez à ne pas endommager le circuit réfrigérant.
- **AVERTISSEMENT** : N'utilisez pas d'appareils électriques à l'intérieur des compartiments de conservation des aliments de l'appareil, sauf s'ils sont du type recommandé par le fabricant.
- Ne pulvérisez pas d'eau ni de vapeur pour nettoyer l'appareil.
- Nettoyez l'appareil avec un chiffon doux et humide. Utilisez uniquement des produits de lavage neutres. N'utilisez pas de produits abrasifs, de tampons à recurer, de solvants ou d'objets métalliques.
- Si l'appareil est vide pendant une longue durée, éteignez-le, dégivrez-le, nettoyez-le, séchez-le et laissez la porte ouverte pour empêcher le développement de moisissure dans l'appareil.
- Ne conservez aucune substance explosive dans cet appareil, comme des aérosols contenant un produit inflammable.
- Si le câble d'alimentation est endommagé, il doit être remplacé par le fabricant, son service après-vente ou par un professionnel qualifié afin d'éviter un danger.

CONSIGNES DE SÉCURITÉ

Installation

AVERTISSEMENT!

L'appareil doit être installé uniquement par un professionnel qualifié.

- Retirez l'intégralité de l'emballage.

- N'installez pas et ne branchez pas un appareil endommagé.
- Pour des raisons de sécurité, n'utilisez pas l'appareil avant de l'avoir installé dans la structure encastrée.
- Suivez les instructions séparées pour l'installation de l'appareil et l'inversion de la porte disponibles sur notre site Web.

- Soyez toujours vigilants lorsque vous déplacez l'appareil car il est lourd. Utilisez toujours des gants de sécurité et des chaussures fermées.
- Assurez-vous que l'air puisse circuler autour de l'appareil.
- Lors de la première installation ou après avoir inversé la porte, attendez au moins 4 heures avant de brancher l'appareil sur le secteur. Cela permet à l'huile de refouler dans le compresseur.
- Avant toute opération sur l'appareil (par ex. inversion de la porte), débranchez la fiche de la prise de courant.
- N'installez pas l'appareil à proximité d'un radiateur ou d'une cuisinière, d'un four ou d'une table de cuisson, sauf indication contraire dans les instructions d'installation.
- N'exposez pas l'appareil à la pluie.
- N'installez pas l'appareil dans un endroit exposé à la lumière directe du soleil.
- N'installez pas l'appareil dans une pièce trop humide ou trop froide.
- Lorsque vous déplacez l'appareil, veillez à le soulever par l'avant pour éviter d'érafler le sol.
- Protégez le sol des rayures lorsque vous inversez la porte de l'appareil.
- Cet appareil contient un sachet déshydratant. Ceci n'est pas un jouet. Ceci n'est pas un aliment. Veuillez le jeter immédiatement.

Branchement électrique

AVERTISSEMENT!

Risque d'incendie ou d'électrocution.

AVERTISSEMENT!

Lorsque vous installez l'appareil, assurez-vous que le câble d'alimentation n'est pas coincé ou endommagé.

AVERTISSEMENT!

N'utilisez pas d'adaptateurs multiprises et de rallonges.

ATTENTION!

Toute opération électrique nécessaire à l'installation de l'appareil doit être effectuée par un électricien qualifié.

- Assurez-vous que les paramètres figurant sur la plaque signalétique correspondent

aux données électriques nominale de l'alimentation secteur.

- L'appareil doit être relié à la terre.
- Utilisez toujours une prise de courant de sécurité correctement installée.
- Si la prise d'alimentation électrique domestique n'est pas reliée à la terre, branchez l'appareil à une prise de terre séparée conformément aux réglementations en vigueur, en vous adressant à un électricien qualifié.
- Veillez à ne pas endommager les composants électriques (comme par exemple, la fiche secteur, le câble d'alimentation ou le compresseur). Contactez le service après-vente agréé ou un électricien pour changer les composants électriques.
- Le câble d'alimentation doit rester au-dessous du niveau de la prise secteur.
- Ne branchez la fiche secteur dans la prise secteur qu'à la fin de l'installation. Assurez-vous que la prise secteur est accessible après l'installation.
- Ne tirez pas sur le câble secteur pour débrancher l'appareil. Tirez toujours sur la fiche de la prise secteur.
- Cet appareil est fourni avec un câble d'alimentation de 13 A. Si vous devez changer le fusible de la fiche secteur, utilisez uniquement un fusible 13 A approuvé ASTA (BS 1362) (Royaume-Uni et Irlande uniquement).

Utilisation

AVERTISSEMENT!

Risque de blessures, de brûlures, d'électrocution ou d'incendie.



L'appareil contient un gaz inflammable, l'isobutane (R600a), un gaz naturel ayant un niveau élevé de compatibilité environnementale. Veillez à ne pas endommager le circuit frigorifique contenant de l'isobutane.

- Ne modifiez pas les spécifications de cet appareil.
- Toute utilisation du produit intégré en tant que produit autonome est strictement interdite.
- Cet appareil est destiné à être utilisé à une température ambiante comprise entre 10°C et 43°C. Le fonctionnement correct de l'appareil ne peut être garanti que dans la plage de température spécifiée.

- Ne placez aucun appareil électrique (comme par exemple, une sorbetière) dans l'appareil si cela n'est pas autorisé par le fabricant.
- Si le circuit frigorifique est endommagé, assurez-vous de l'absence de flammes et de sources d'ignition dans la pièce. Aérez la pièce.
- Évitez tout contact d'éléments chauds avec les parties en plastique de l'appareil.
- Ne placez jamais de boissons gazeuses dans le congélateur. Cela engendrerait une pression sur le récipient de la boisson.
- Ne stockez jamais de gaz ou de liquide inflammable dans l'appareil.
- Ne placez pas de produits inflammables ou d'éléments imbibés de produits inflammables à l'intérieur, à proximité ou au-dessus de l'appareil.
- Ne touchez ni le compresseur, ni le condenseur. Ils sont chauds.
- Ne retirez pas et ne touchez pas les éléments du compartiment congélateur avec les mains mouillées.
- Ne recongelez jamais un aliment qui a été décongelé.
- Respectez les instructions de stockage figurant sur l'emballage des aliments surgelés.
- Emballez les aliments dans un emballage adapté au contact avec des aliments avant de les placer dans le compartiment congélateur.
- Ne laissez pas les aliments entrer en contact avec les parois intérieures des compartiments de l'appareil.

Éclairage interne

AVERTISSEMENT!

Risque d'électrocution.

- Ce produit contient une ou plusieurs sources lumineuses de classe d'efficacité énergétique G.
- Concernant la/les lampe(s) à l'intérieur de ce produit et les lampes de rechange vendues séparément : Ces lampes sont conçues pour résister à des conditions physiques extrêmes dans les appareils électroménagers, telles que la température, les vibrations, l'humidité, ou sont conçues pour signaler des informations sur le statut opérationnel de l'appareil. Elles ne sont pas destinées à être utilisées dans d'autres applications et ne conviennent pas à l'éclairage des pièces d'un logement.

Entretien et nettoyage

AVERTISSEMENT!

Risque de blessure ou de dommages matériels.

- Avant toute opération d'entretien, désactivez l'appareil et débranchez la fiche secteur.
- Cet appareil contient des hydrocarbures dans son circuit de réfrigération. L'entretien et la recharge de l'unité doivent être effectués par un professionnel qualifié.

Service

- Pour réparer l'appareil, contactez le service après-vente agréé. Utilisez uniquement des pièces de rechange d'origine.
- Veuillez noter qu'une autoréparation ou une réparation non professionnelle peuvent avoir des conséquences sur la sécurité et annuler la garantie.
- Les pièces détachées suivantes sont disponibles pendant au moins 7 ans après l'arrêt du modèle : thermostats, capteurs de température, cartes circuits imprimées, sources lumineuses, poignées de portes, charnières de portes, plaques et balconnets. Les joints de porte sont disponibles pendant au moins 10 ans après l'arrêt du modèle. Cette durée peut être plus longue dans certains pays. Pour plus d'informations, rendez-vous sur notre site internet.
- Veuillez noter que certaines de ces pièces détachées ne sont disponibles qu'auprès de réparateurs professionnels et que toutes les pièces détachées ne sont pas adaptées à tous les modèles.

Mise au rebut

AVERTISSEMENT!

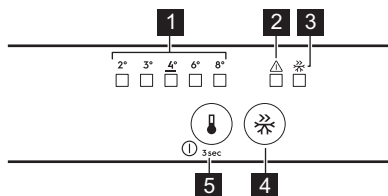
Risque de blessure ou d'asphyxie.

- Débranchez l'appareil de l'alimentation électrique.
- Coupez le câble d'alimentation et mettez-le au rebut.
- Retirez la porte pour empêcher les enfants et les animaux de s'enfermer dans l'appareil.
- Le circuit frigorifique et les matériaux d'isolation de cet appareil préservent la couche d'ozone.

- La mousse isolante contient un gaz inflammable. Contactez votre service municipal pour obtenir des informations sur la marche à suivre pour mettre l'appareil au rebut.

- N'endommagez pas la partie du circuit de réfrigération située à proximité du condenseur thermique.

BANDEAU DE COMMANDE



- 1 Voyants de température**
- 2 Voyant d'alarme**
Appuyez sur n'importe quel bouton pour désactiver l'alarme sonore et visuelle.
- 3 Voyant FastFreeze**
- 4 Bouton FastFreeze**
Appuyez pour activer/désactiver.
- 5 Bouton de régulation de la température/
Bouton MARCHÉ/ARRÊT**
Appuyez pour régler la température (2°C-8°C ; 4°Crecommandé).

Commutation marche/arrêt

Activation : Branchez la prise secteur de l'appareil à la prise de courant. Si tous les voyants LED sont éteints, appuyez sur le bouton de régulation de la température .

Commutation Arrêt : Appuyez sur le bouton de régulation de la température pendant 3 sec jusqu'à ce que tous les voyants s'éteignent.

Fonction FastFreeze

Utilisez FastFreeze pour congeler rapidement dans le congélateur.

Activez la fonction au moins 24 h avant de placer les aliments. La fonction s'arrête après un maximum de 52 h.

Alarmes

- ① Les types d'alarme varient selon le modèle.

Appuyez sur n'importe quel bouton pour désactiver l'alarme sonore et visuelle.

Alarme haute température

Lorsque la température dans le congélateur est trop élevée, le voyant d'alarme clignote et le signal sonore retentit jusqu'à ce que les conditions appropriées soient rétablies. Le son s'arrête automatiquement après 1 h.

Alarme Porte ouverte

Si la porte du réfrigérateur reste ouverte pendant 5 min, le voyant d'alarme commence à clignoter et le signal sonore retentit. Fermez la porte pour arrêter l'alarme.

Panne de courant

Lorsque la température de l'appareil augmente en raison d'une panne de courant prolongée, le voyant d'alarme clignote et le signal sonore retentit.

UTILISATION QUOTIDIENNE

- ① L'équipement varie selon le modèle.

Positionnement des étagères

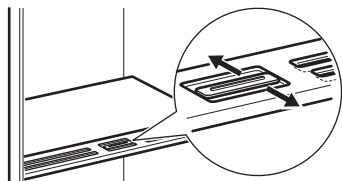


Étagère adaptable : la moitié avant de l'étagère peut être placée sous la seconde moitié. Retirez soigneusement la moitié avant et faites-la glisser dans le rail inférieur.

Contrôle de l'humidité

Gérez le contrôle de l'humidité à l'aide du dispositif logé la clayette en verre du bac à légumes :

- Fentes fermées : faibles quantités de fruits et légumes.
- Fentes ouvertes : grandes quantités de fruits et légumes.



ⓘ Ne placez aucun produit alimentaire sur le dispositif de contrôle de l'humidité.

Voyant de température

Si OK est affiché (A), placez les aliments frais dans la zone indiquée par le symbole. Si ce n'est pas (B), attendez au moins 12 heures vérifiez à nouveau. Si ce n'est toujours pas OK (B), réglez sur une température plus basse.



Ventilateur



Le ventilateur se met en marche automatiquement en cas de besoin. Ne retirez pas le couvercle du ventilateur.

CONSEILS

Conseils pour économiser l'énergie

- Congélateur : La configuration d'origine garantit l'utilisation la plus efficace de l'énergie.
- Réfrigérateur : L'utilisation la plus efficace de l'énergie est assurée dans la configuration avec les bacs dans la partie inférieure de l'appareil et les clayettes réparties uniformément. La position des compartiments de porte n'affecte pas la consommation d'énergie.
- Évitez d'ouvrir fréquemment la porte et ne la laissez ouverte que le temps nécessaire.
- Congélateur : Plus le réglage de la température est bas, plus la consommation électrique est élevée.
- Réfrigérateur : Ne réglez pas une température trop élevée, sauf si cela est requis par les caractéristiques des aliments.
- Si la température ambiante est élevée, que le thermostat est réglé sur une température basse et que l'appareil est plein, le compresseur fonctionne en régime continu, ce qui provoque une formation de givre ou de glace sur l'évaporateur. Dans ce cas, réglez le thermostat sur une température plus élevée pour permettre le dégivrage automatique.

- Ne couvrez pas les grilles ou les orifices de ventilation.

Conseils pour la congélation

- Ne congélez pas des bouteilles ou des canettes avec des liquides, en particulier des boissons contenant du dioxyde de carbone. Elles pourraient exploser pendant la congélation.
- Ne placez pas d'aliments chauds dans le compartiment congélateur.
- Ne placez pas d'aliments frais non congelés directement à côté d'aliments déjà congelés.
- Ne mangez pas les glaçons, les glaces à l'eau ou les bâtonnets glacés dès leur sortie du congélateur. Vous risquez des gelures.
- Ne recongelez pas des aliments décongelés.

Conseils pour le stockage des plats surgelés

- Le compartiment de congélation est indiqué par .
- Un bon réglage de température qui garantit la conservation des produits alimentaires congelés est une température inférieure ou égale à -18 °C.


- Un réglage de température plus élevé à l'intérieur de l'appareil peut entraîner une durée de conservation plus courte.
- L'ensemble du compartiment du congélateur est adapté à la conservation de produits alimentaires congelés.
- Laissez suffisamment d'espace autour des aliments pour permettre à l'air de circuler librement.

Durée de conservation dans le compartiment de congélation

Type d'aliment	Durée de conservation (mois)
Pain	3
Fruits (sauf agrumes)	6 à 12
Légumes	8 à 10
Restes (sans viande)	1 à 2
Produits laitiers :	
Beurre	6 à 9
Fromage à pâte molle (p. ex., mozzarella)	3 à 4
Fromage à pâte dure (p. ex., parmesan, cheddar)	6
Fruits de mer :	
Poisson gras (p. ex., saumon, maquereau)	2 à 3
Poisson maigre (p. ex., cabillaud, limande)	4 à 6
Crevettes	12
Palourdes et moules décortiquées	3 à 4
Poisson cuit	1 à 2
Viande :	
Volaille	9 à 12
Bœuf	6 à 12
Porc	4 à 6

Type d'aliment	Durée de conservation (mois)
Agneau	6 à 9
Saucisse	1 à 2
Jambon	1 à 2
Restes (avec viande)	2 à 3

Conseils pour la réfrigération des aliments

 Le compartiment des aliments frais est indiqué (sur la plaque signalétique) par



- Un bon réglage de température qui garantit la conservation des aliments frais est une température inférieure ou égale à +4 °C.
- Utilisez toujours des récipients fermés pour les liquides et les aliments afin d'éviter les saveurs ou les odeurs dans le compartiment.
- Pour éviter la contamination croisée entre les aliments cuits et les aliments crus, couvrez les aliments cuits et séparez-les des aliments crus.
- Enveloppez et placez la viande sur la clayette en verre au-dessus du bac à légumes.
- Décongelez les aliments à l'intérieur du réfrigérateur.
- N'insérez pas d'aliments chauds dans l'appareil.
- Nettoyez les fruits et légumes et placez-les dans un bac dédié (bac à légumes).
- Ne conservez pas les fruits exotiques au réfrigérateur.
- Ne conservez pas au réfrigérateur les légumes tels que les tomates, les pommes de terre, les oignons et l'ail.
- Fermez les bouteilles avant de les mettre au réfrigérateur.

ENTRETIEN ET NETTOYAGE

Nettoyage de l'intérieur

Avant la première utilisation, nettoyez l'intérieur et les accessoires à l'eau tiède et au savon neutre, puis séchez. Nettoyez régulièrement l'équipement et les joints de porte.

Nettoyez le bandeau de commande avec un chiffon humide et séchez-le avec un chiffon doux. N'utilisez aucun produit détergent.

Nettoyez régulièrement l'orifice d'évacuation de l'eau de dégivrage, situé à l'arrière du

compartiment de réfrigérateur, à l'aide de la tige de nettoyage de la goulotte.

i Ne lavez pas les accessoires et les pièces de l'appareil au lave-vaisselle.

Dégivrage de l'appareil

Réfrigérateur :

Le dégivrage du compartiment du réfrigérateur est automatique.

Congélateur :

i N'utilisez jamais d'objets métalliques coupants pour gratter le givre de l'évaporateur du congélateur.

Dégivrez le congélateur lorsque l'épaisseur de la couche de givre est supérieure à 3 mm.

1. Éteignez et débranchez l'appareil.
2. Retirer les aliments stockés.
3. Laissez la porte ouverte et protégez le sol contre l'eau de dégivrage.
4. Séchez l'intérieur après le dégivrage.
5. Mettez l'appareil en fonctionnement. Refermez la porte.
6. Réglez la température la plus basse sur au moins 3 h avant de remettre les aliments dans le compartiment de congélation.

DÉPANNAGE

L'appareil ne fonctionne pas.

- Branchez la fiche secteur sur la prise de courant.
- Mettez l'appareil en fonctionnement.
- Vérifiez qu'il y a de la tension dans la prise de courant. Contactez un électricien qualifié.

L'appareil est bruyant.

Vérifiez que l'appareil repose bien au sol.

Les signaux sonores ou visuels sont activés.

Fermez la porte ou appuyez sur n'importe quel bouton pour désactiver l'alarme sonore.

Le compresseur fonctionne en permanence.

- Réglez la température.
- Attendez que la température se stabilise.
- Laissez refroidir les produits à température ambiante avant de les ranger.
- Fermez correctement la porte.

La porte est mal alignée ou interfère avec le grill de ventilation.

Consultez les instructions d'installation.

La porte est difficile à ouvrir.

Attendez quelques secondes après avoir fermé la porte pour la rouvrir.

Il y a trop de givre et de glace.

- Fermez correctement la porte.
- Nettoyez ou remplacez le joint.
- Emballez correctement les aliments.
- Réglez la température.

De l'eau s'écoule sur la plaque arrière du réfrigérateur.

Cela fait partie du processus de dégivrage.

Trop d'eau s'est condensée à l'intérieur du réfrigérateur.

- Ouvrez la porte uniquement si nécessaire et fermez-la complètement.
- En été et en automne, réglez la température plus chaude pour le réfrigérateur (environ 6-7°C).

L'eau s'écoule à l'intérieur du réfrigérateur.

- Assurez-vous que les aliments ne touchent pas la plaque arrière.
- Nettoyez la sortie d'eau.

De l'eau s'écoule sur le sol.

Fixez la sortie de l'eau de dégivrage au plateau d'évaporation.

La température ne peut pas être réglée.

Désactivez la fonction FastFreeze .

Les LED de réglage de la température clignotent en même temps.

Le système de refroidissement garde les aliments au frais. Le réglage de la température est désactivé. Si le problème persiste, contactez le service après-vente agréé.

La lampe ne fonctionne pas ou les joints de porte sont endommagés.

Veillez contacter le service après-vente agréé.

DONNÉES TECHNIQUES

Les informations techniques figurent sur l'étiquette énergétique et sur la plaque signalétique de l'appareil, qui peut être située sur ou à l'intérieur de l'appareil.

Pour la Suisse uniquement

Tension : 220-240 V

Fréquence : 50 Hz

Pour l'UE uniquement

Le code QR présent sur l'étiquette énergétique fournie avec l'appareil contient un lien Web vers les informations relatives aux performances de l'appareil dans la base de données EPREL de l'UE. Conservez l'étiquette énergétique à titre de référence avec la notice d'utilisation et tous les autres documents fournis avec cet appareil. Il est également

possible de trouver les mêmes informations dans EPREL à l'aide du lien <https://eprel.ec.europa.eu> avec le nom du modèle et le numéro de produit se trouvant sur la plaque signalétique de l'appareil. Consultez le lien www.theenergylabel.eu pour obtenir des informations détaillées sur l'étiquette énergétique.

Pour le Royaume-Uni uniquement

Le code QR présent sur l'étiquette énergétique fournie avec l'appareil contient un lien Internet vers les informations relatives aux performances de l'appareil. Conservez l'étiquette énergétique à titre de référence avec la notice d'utilisation et tous les autres documents fournis avec cet appareil.

INFORMATIONS POUR LES LABORATOIRES D'ESSAIS


L'installation et la préparation de l'appareil pour une vérification EcoDesign doivent être conformes à la norme :


UK	BS EN 62552
UE, Suisse, Israël	EN 62552
Australie	CEI 62552
Afrique du Sud	SANS 62552

UAE	UAE.S 5010-3:2022
GCC	SASO-2892_2018

Les exigences en matière de ventilation, les dimensions des évidements et les dégagements arrière minimum doivent correspondre aux indications du « Installation » de ce manuel d'utilisation. Contactez le fabricant pour de plus amples informations, notamment les plans de chargement.

CONSIDÉRATIONS ENVIRONNEMENTALES

Recyclez les matériaux portant le symbole . Placez l'emballage dans les conteneurs appropriés pour le recycler. Contribuez à la protection de l'environnement et de la santé humaine en recyclant les déchets des appa-

reils électriques et électroniques. Ne jetez pas les appareils marqués du symbole  avec les déchets ménagers. Rapportez ce produit à votre centre de recyclage local ou renseignez-vous auprès de votre mairie.

FR Concerne la France uniquement :



Points de collecte sur www.quefairedemesdechets.fr
Privilégiez la réparation ou le don de votre appareil !

