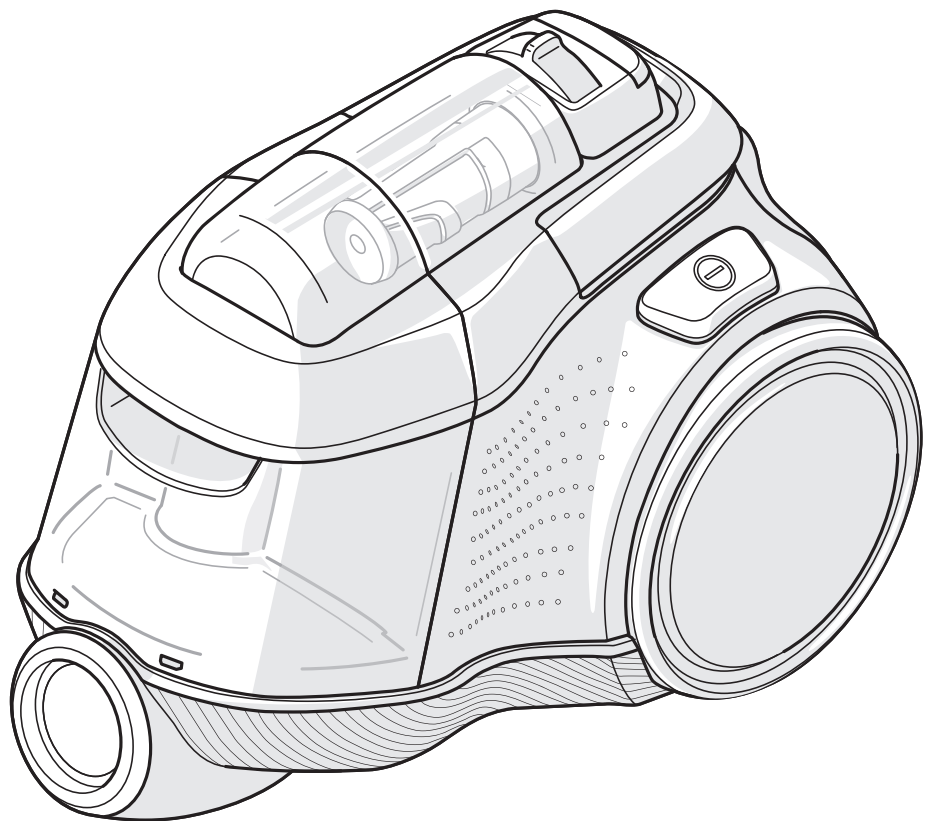




CONSUMER REPAIR MANUAL

Pure C9
Bagless canister vacuum cleaner

PC91-6MG
PC91-ALRG



CONTENT

1. SAFETY WARNING	3
2. GENERAL DESCRIPTION	4
3. WIRING DIAGRAM	8
4. ELECTRONIC BOARDS DIAGRAM.....	10
5. TOOL LIST.....	13
6. DISASSEMBLY AND REASSEMBLY	14
7. TROUBLESHOOTING	23
8. REVISION	25

SAFETY WARNING



Refer always to your product's user manual safety information before any repair or maintenance operation. <https://www.electrolux.com/support/user-manuals/>



WARNING! RISK OF ELECTRIC SHOCK

Before any repair or maintenance operation, deactivate the appliance and disconnect the mains plug from the socket.



WARNING! RISK OF INJURY



Wear safety gloves at all times to protect from cuts from sharp edges.



WARNING! RISK OF EYE INJURY



Wear safety glasses if you perform maintenance or repair work involving springs.



WARNING! CHOKING HAZARD

Small parts not for children under 3 years.
Keep all small parts and packaging out of reach of children.



CAUTION! NOT INTENDED FOR CHILDREN



Keep parts and packaging out of reach of children. Installation and use should be performed by adults only.
Make sure to use the product only for its designated purpose and verify that it is a compatible part for the intended product.
Do not use or install the product if damaged.
Please note that self-repair or nonprofessional repair can have safety consequences if not done properly and might void the warranty. Possessing the necessary know-how is essential.



WARNING! RISK OF FIRE



Do not expose battery to flames, sparks or direct sunlight.
Keep battery at room temperature.



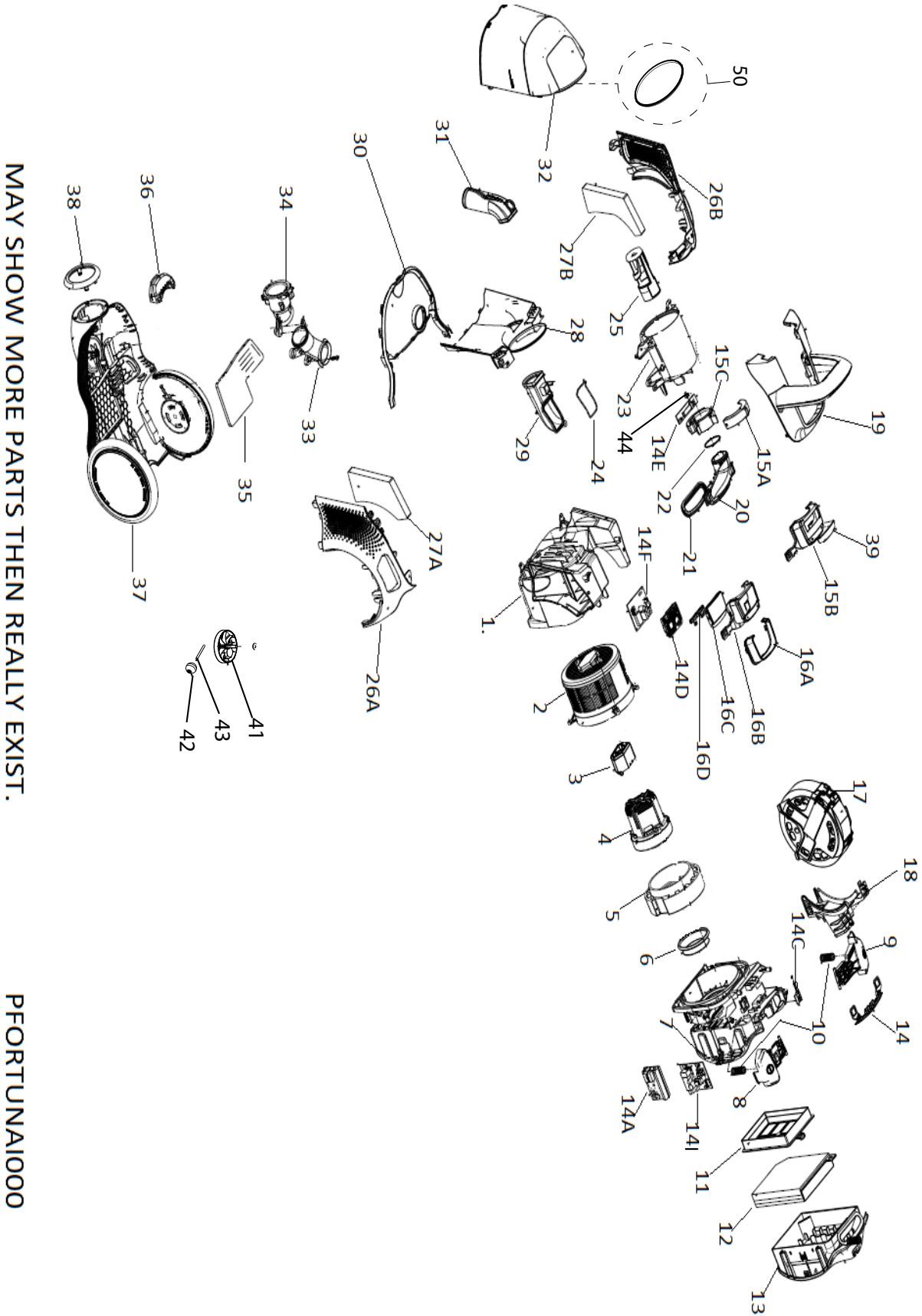
Do not open/dismantle the battery pack.



Do not short circuit the battery.

GENERAL DESCRIPTION

1.1 Exploded View



MAY SHOW MORE PARTS THEN REALLY EXIST.

PFORTUNA1000

GENERAL DESCRIPTION

1.2 Part List

Part	Description	Qty
1	lid motor	1
2	filter motor lifetime	1
3	suspension pin	1
4	motor	1
5	suspension ring	1
6	bellow	1
7	motor housing	1
8	pedal on/off	1
9	pedal cord winder	1
10	spring pedal	1
11	filter hygiene	1
12	filter cascade	1
13	grill filter complete	1
14A	pcb control	1
14B	pcb main power modul	1
14C	pcb pedal	1
14D	pcb display	1
14E	pcb slider	1
14F	pcm 2g aktiv	1
15A	outer power regulation	1
15B	frame power regulation	1
15C	button power regulator	1
16A	lid display	1
16B	holder pcb	1
16C	display fna	1
16D	lightguide	1
17	cord winder	1
18	holder cord winder	1
19	handle complete	1
20	airchanel cyclone complete	1
21	sealing grill filter	1
22	sealing cyclone inlet	1
23	dust compartment	1
24	sealing airchanel cyclone	1
25	cone dust compartment	1
26A	lid left	1
26B	lid right	
27A	absorber outlet left	
27B	absorber outlet right	

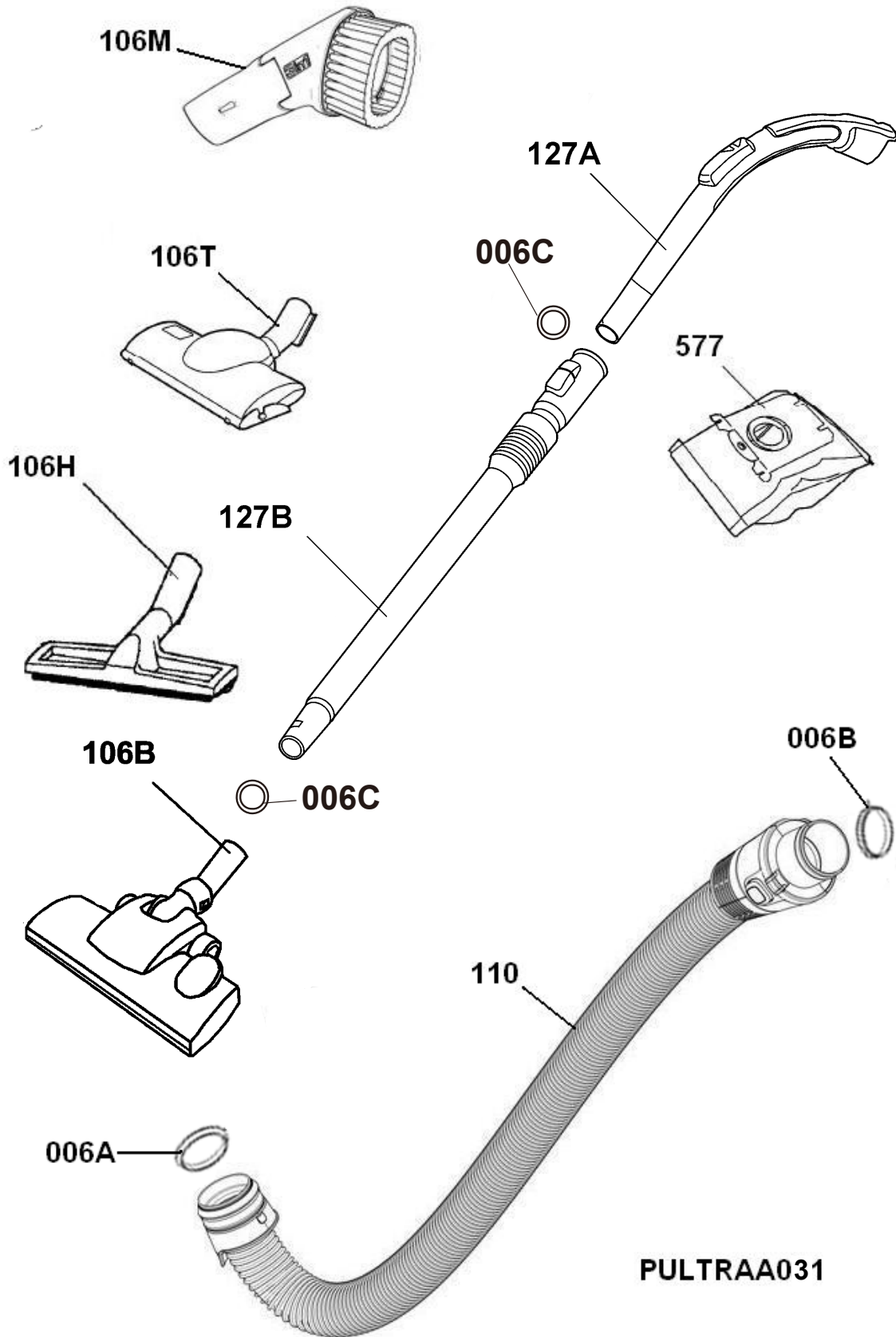
GENERAL DESCRIPTION

Part	Description	Qty
28	lid dustcontainer inner	1
29	airchannel cyclone inner	1
30	lid lower part	1
31	airchannel complete	1
32	dust container	1
33	airchannel	1
34	hose connection inner	1
35	absorber motorhouse	1
36	handle lower part	1
37	lower part with wheels	1
38	lid hose connection	1
39	lid decoration	1
40	lid rear	1
41	holder of front wheel	1
42	front wheel	1
43	shaft of front wheel	
44	adaptor	
50	seal ring of dust container	
Please contact service center if help needed.		

1.3 Accessory

Part	Description	Qty
006A	Sealing	1
006B	Sealing of hose connection	1
006C	Sealing of suction hose	1
106B	Main nozzle	1
106M	Nozzle,3 IN 1	1
106H	Nozzle,hard floor(optional)	1
106T	Nozzle,TURBO MINI(optional)	1
110	Hose	1
127A	Handle	1
127B	Tube,telescope	
Please contact service center if help needed.		

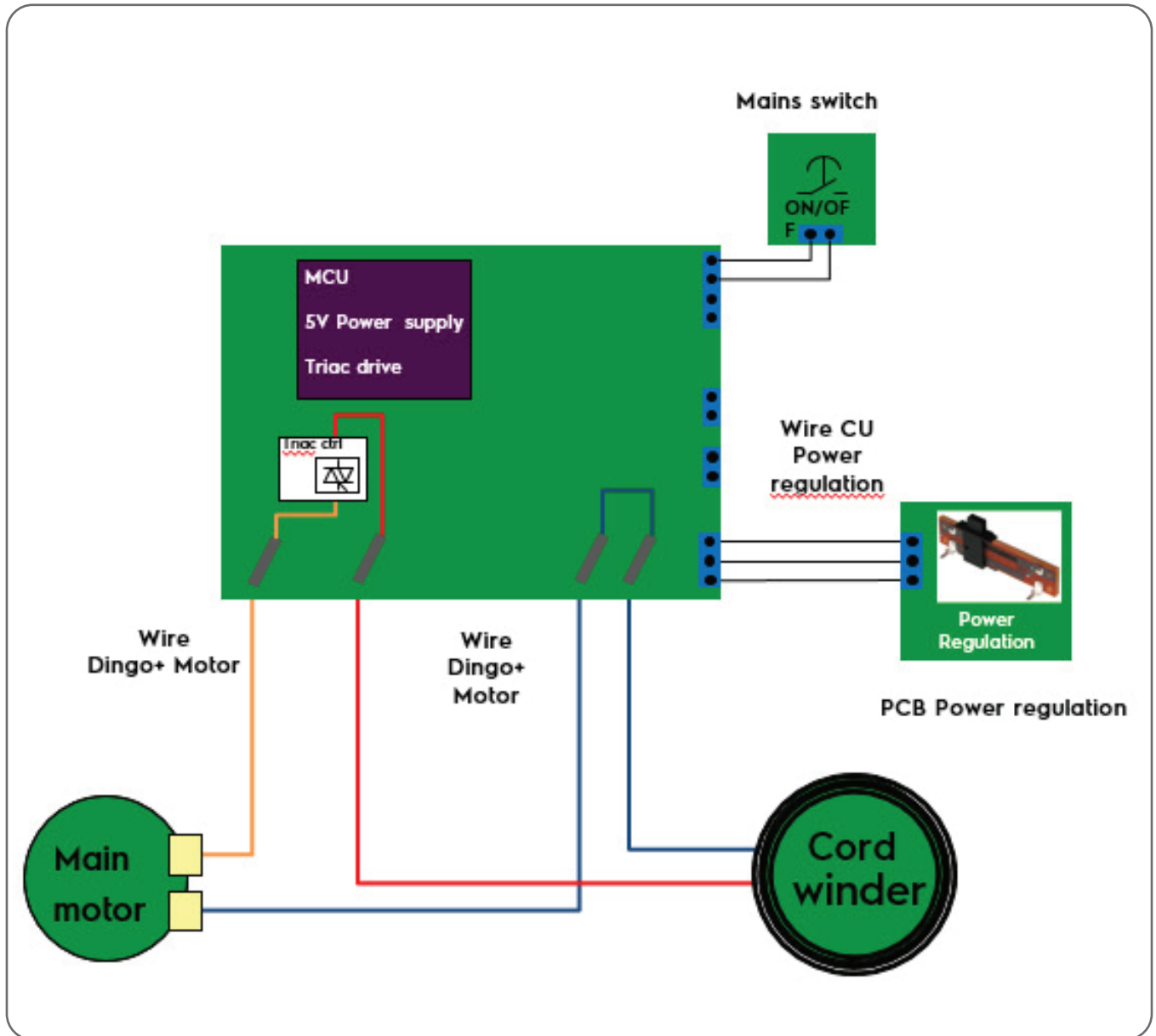
GENERAL DESCRIPTION



WIRING DIAGRAM

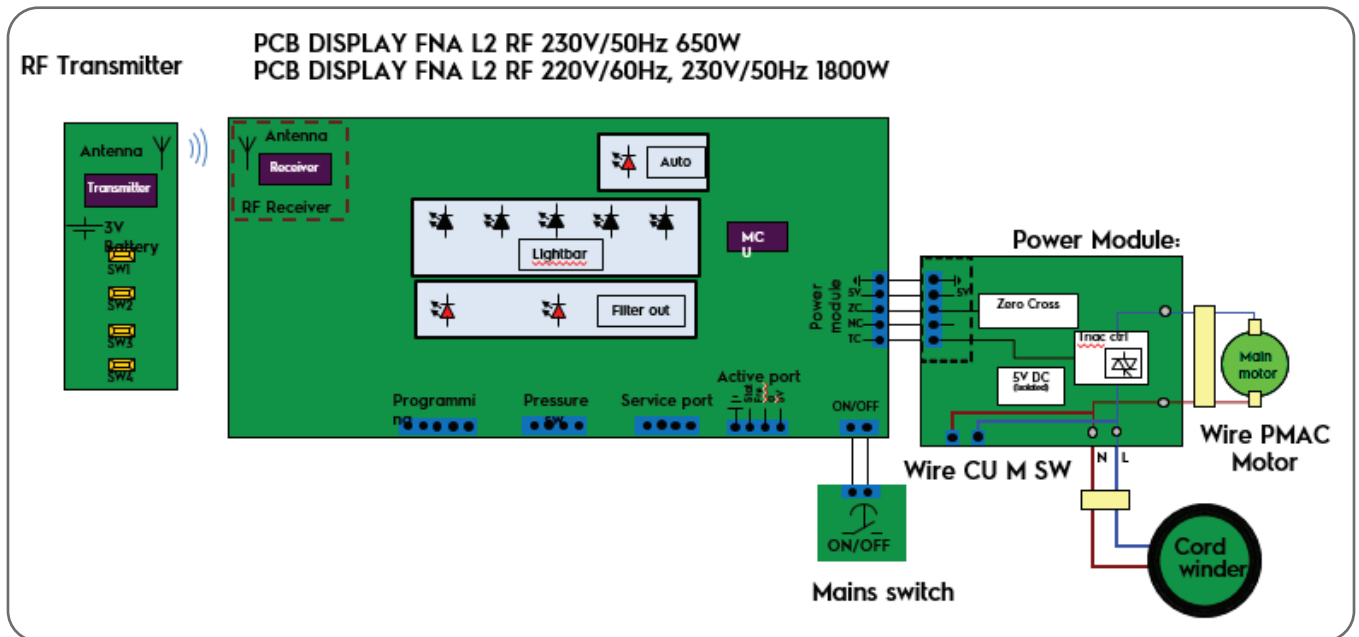
ATTENTION: Boards and electronic devices could be damaged by electrostatic discharges. Don't touch any components without any ESD protection.

Fortuna L1 model:

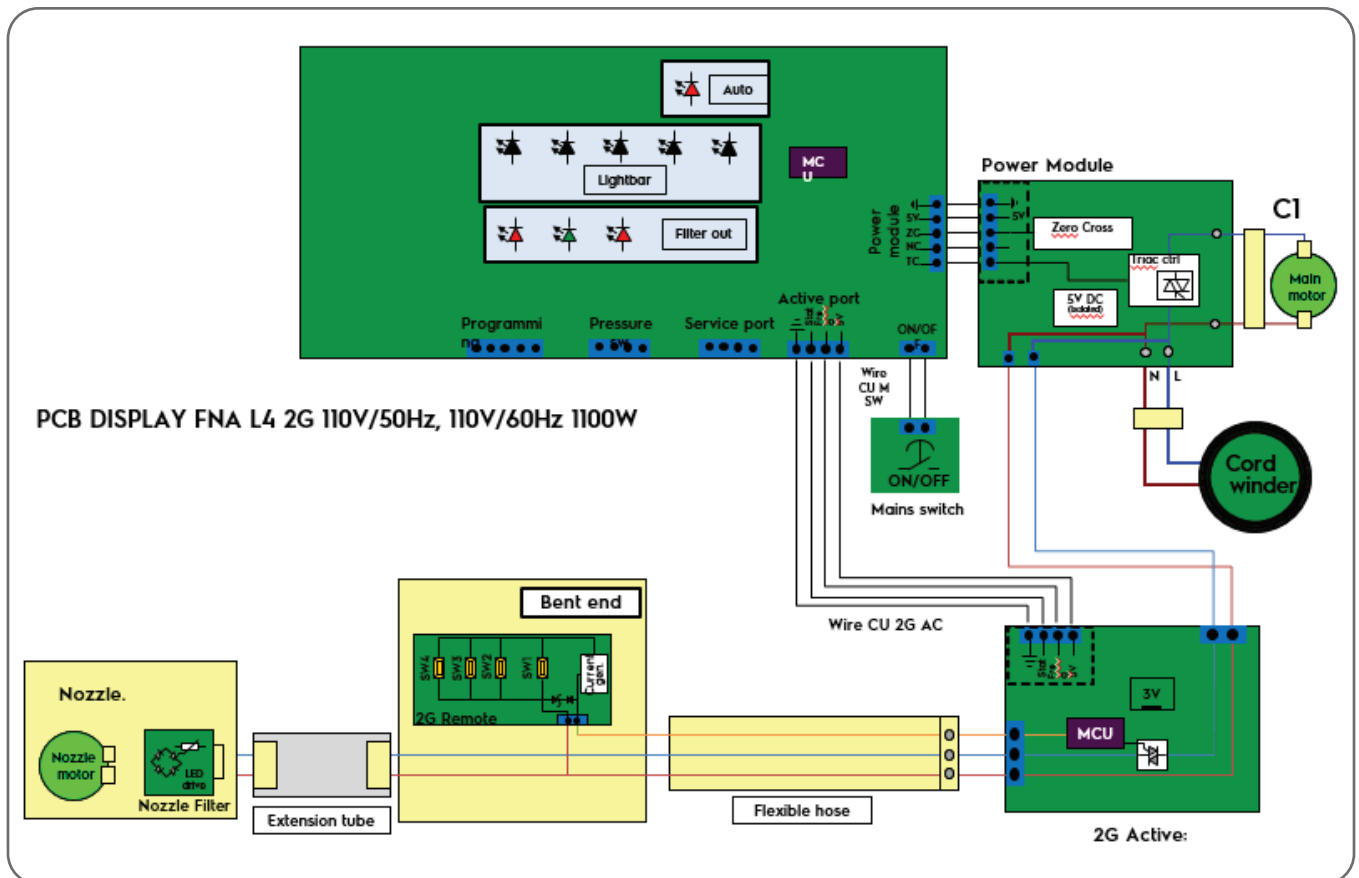


WIRING DIAGRAM

Fortuna L2 model

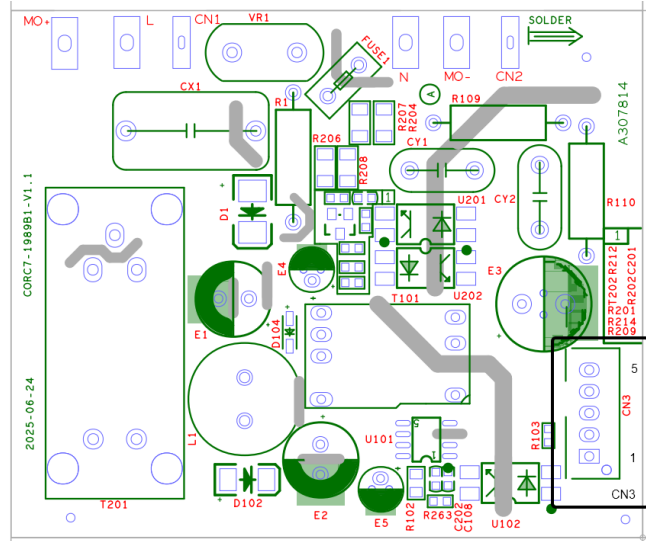


Fortuna L4 model: Active version with wire remote



ELECTRONIC BOARDS DIAGRAM

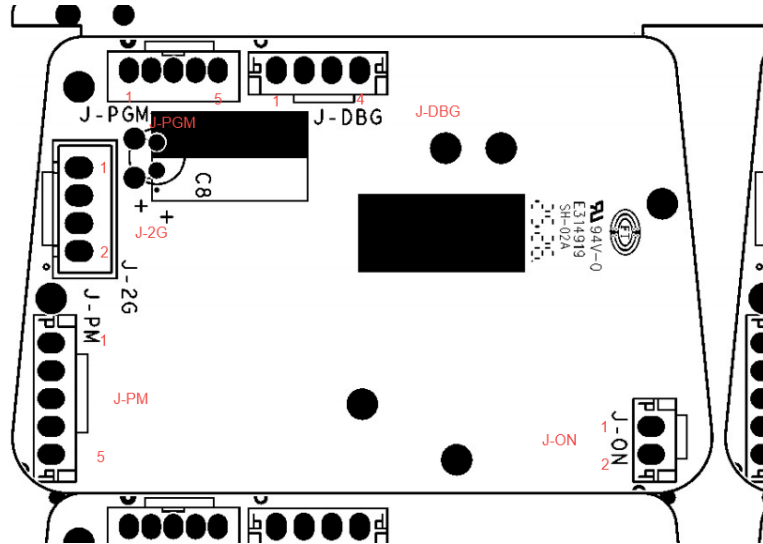
Power Board



Loc	1	2	3	4	5
CN3	GND	VCC	ZeroCross	M_FB	Lgnition

ELECTRONIC BOARDS DIAGRAM

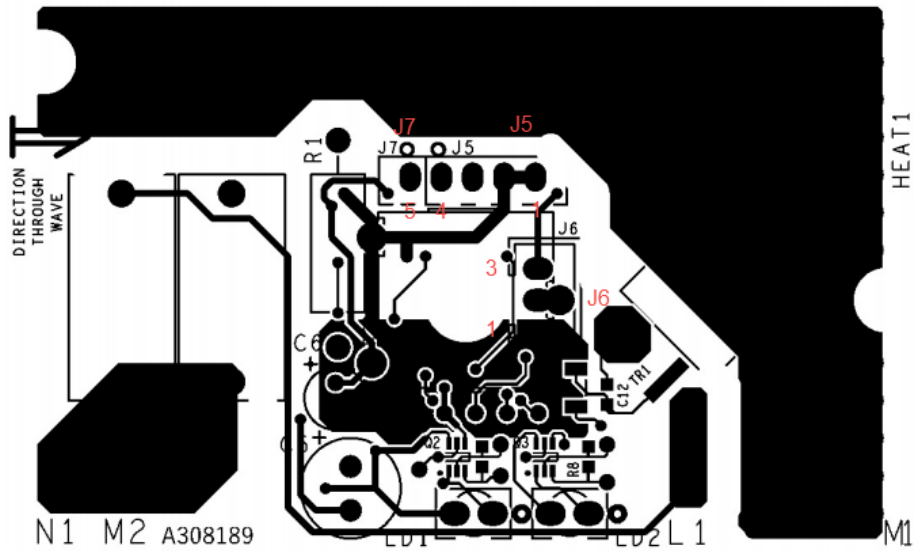
Control Board



Loc	1	2	3	4	5
J-PM	GND	VIN	ZeroCrossIn	SumoTriac	Triac
J-PGM	Reset	SWD_DIO	SWD_CLK	VCC	GND
J-2G	GND	STAT_SUMO	FREQ_SUMO	VCC	/
J-DBM	Debug_TX	Debug_RX	VCC	GND	
J-ON	PowerSW	GND	/	/	/


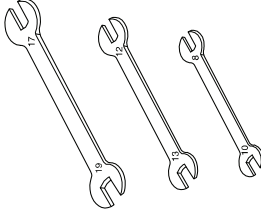
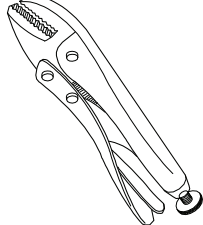
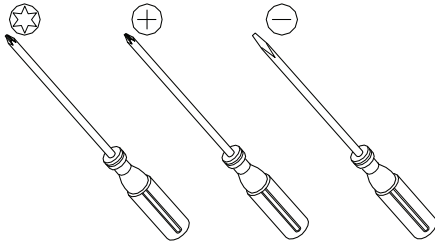
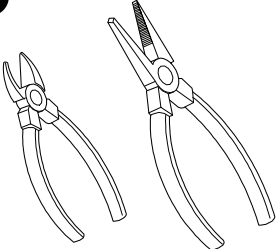
ELECTRONIC BOARDS DIAGRAM

Dingo Board



Loc	1	2	3	4	5
J6	GND	Pot	Live	/	/
J5	GND	GND	PWR_CNTR	DisplayIn	/
J7	GND	GND	PWR_CNTR	DisplayIn	Auto

TOOL LIST

Tool Image						
						
No.	Tool	Type	Remarks			
1	Adjustable Wrench					
2	Open-end Wrench					
3	Vice Pliers					
4	Screwdriver		Phillip, Flat, Trox T15/20			
5	Nipper & long nose pliers					

DISASSEMBLY AND REASSEMBLY

01. Remove the dust container easily.



02. Take out the cyclone cone.



04. Pull the button in the direction of the arrow and remove the Hygiene filter.



03. Take out the Filter grill.



05. Remove the air channel.



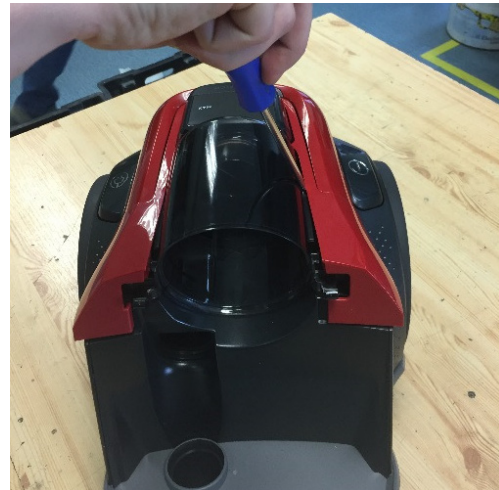
DISASSEMBLY AND REASSEMBLY



06. Remove the screws.



07. Snap out the handle around the cyclone using the screwdriver.

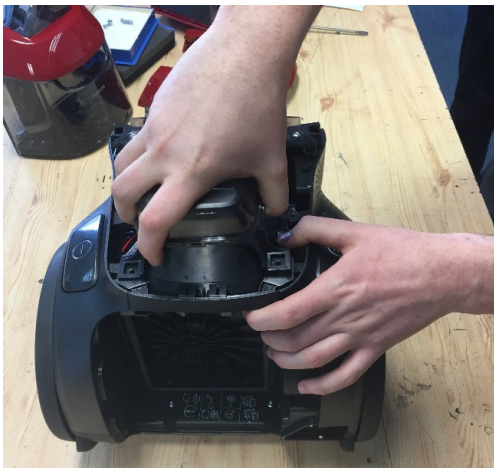


08. Remove the screws.



DISASSEMBLY AND REASSEMBLY

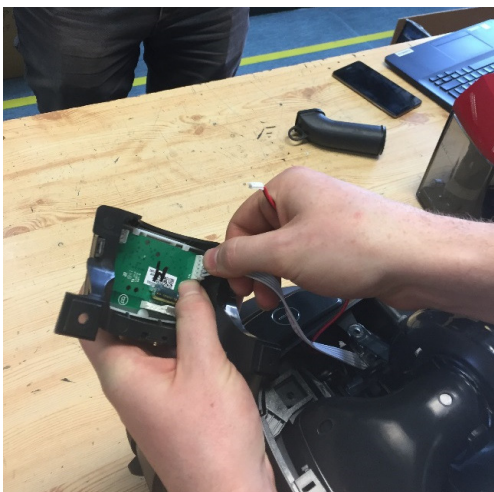
09. Remove the display.



12. Separate the Display parts easily.



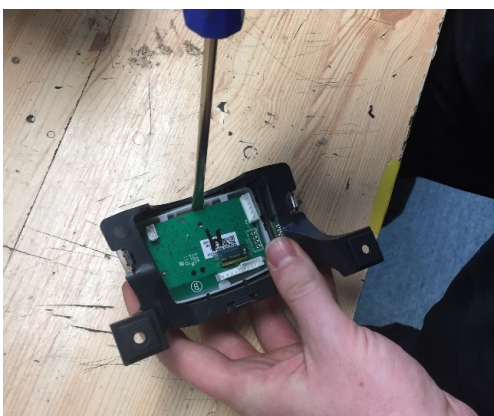
10. Remove the wires from the PCB display.



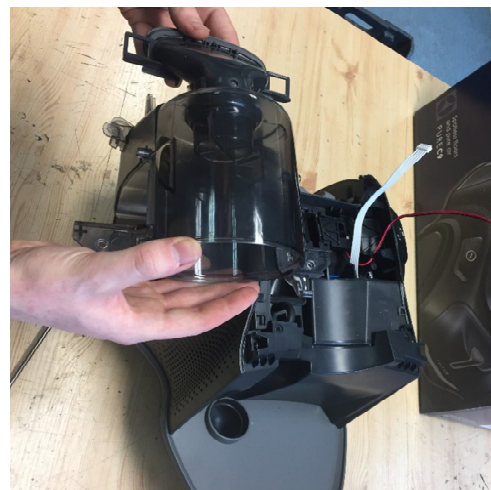
13. Remove the screws.



11. Snap out the PCB display from the holder.



14. Take out the dust compartment with air channel.

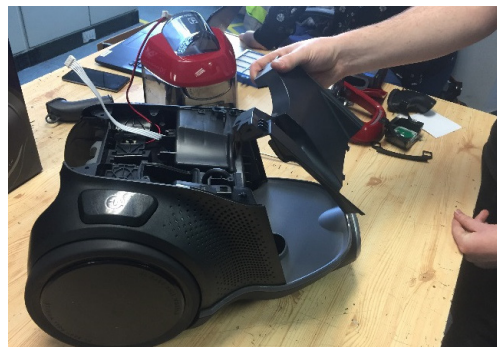
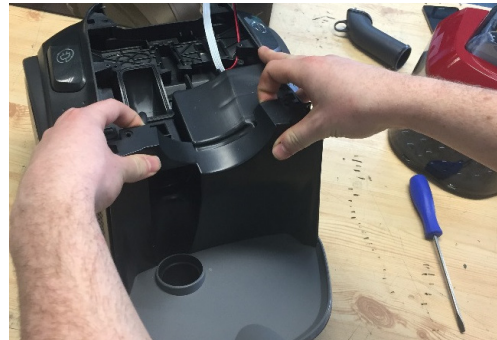


DISASSEMBLY AND REASSEMBLY

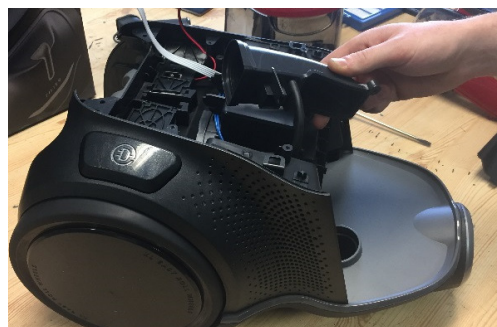
15. Separate the parts.



16. Snap out the inner lid of dust container.

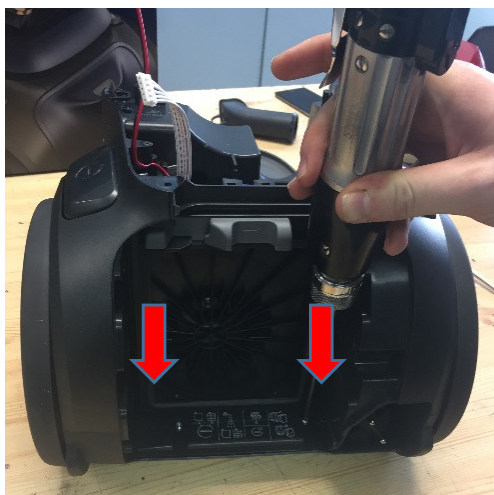
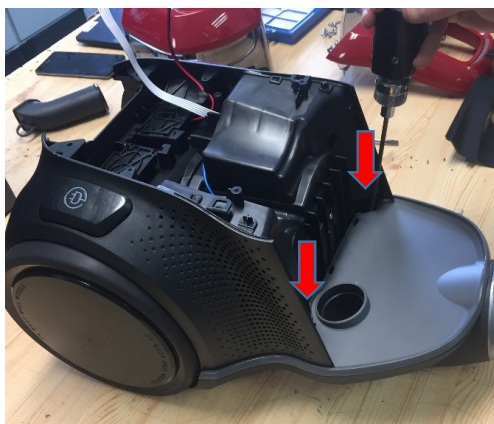


17. Remove the air channel from the base.

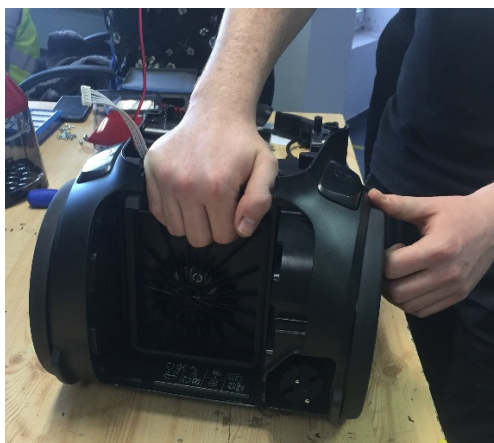


DISASSEMBLY AND REASSEMBLY

18. Remove the screws.



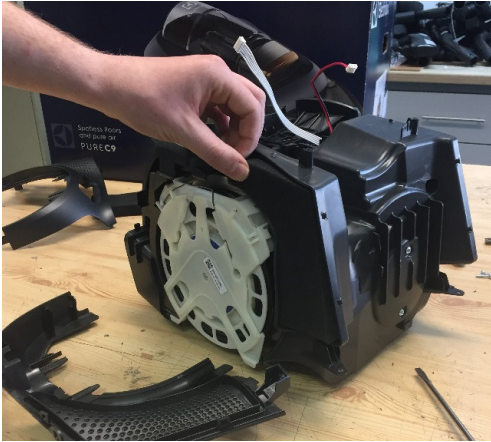
19. Take off the cover.



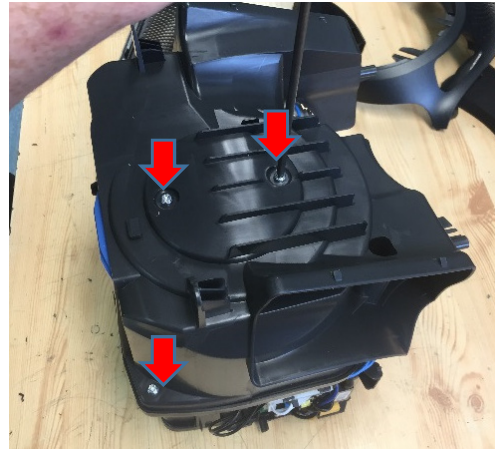
20. Snap out the tabs on the both sides.

DISASSEMBLY AND REASSEMBLY

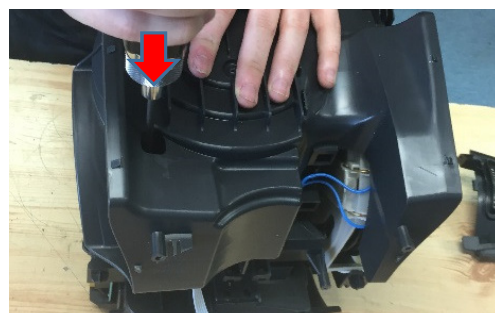
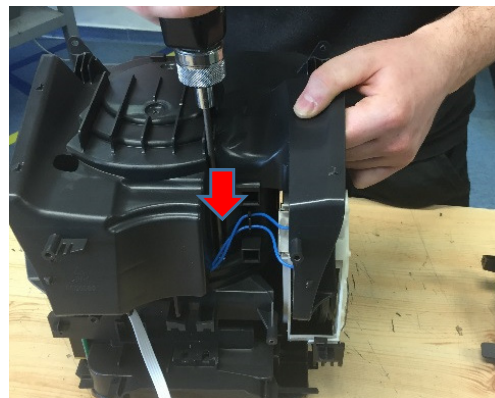
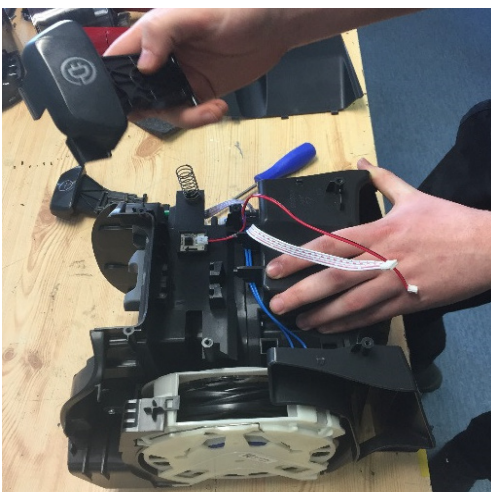
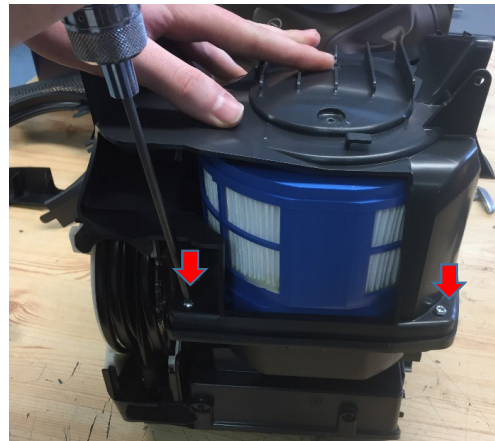
21. Remove the absorber.



23. Remove the screws.

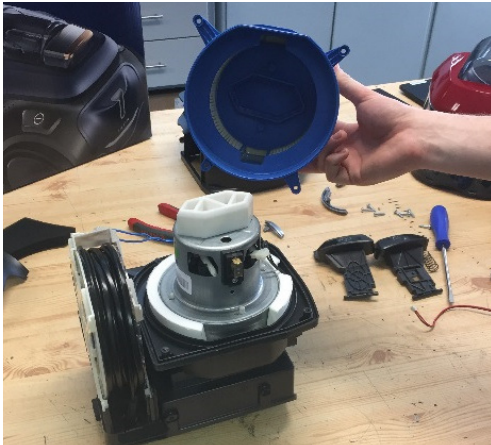
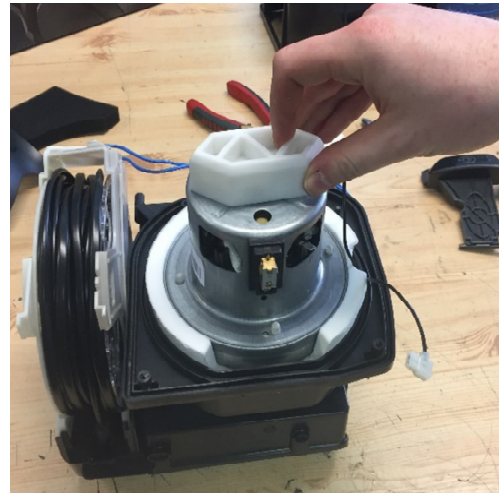


22. Separate the button (on/off, CW) from the base.

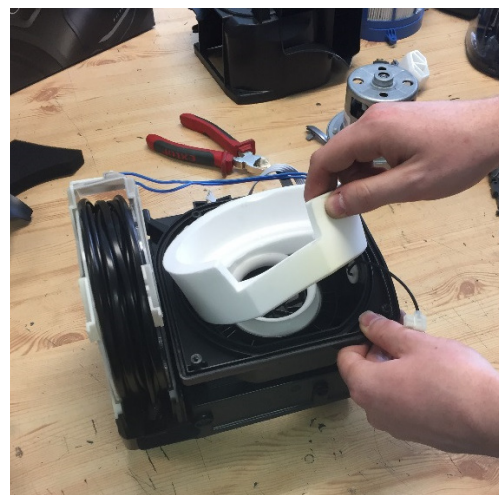
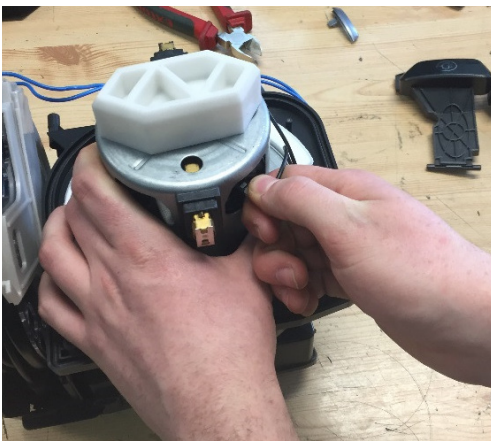


DISASSEMBLY AND REASSEMBLY

24. Lift the cover and the filter motor.

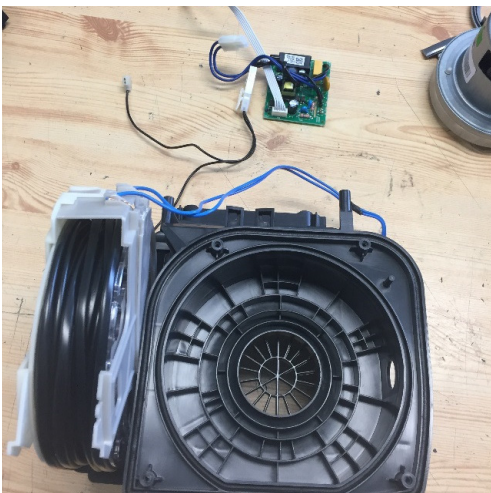
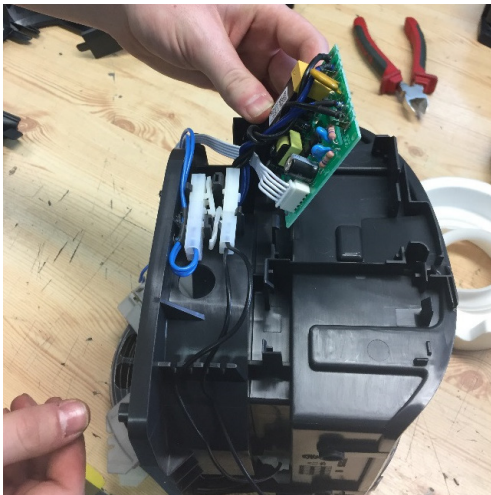
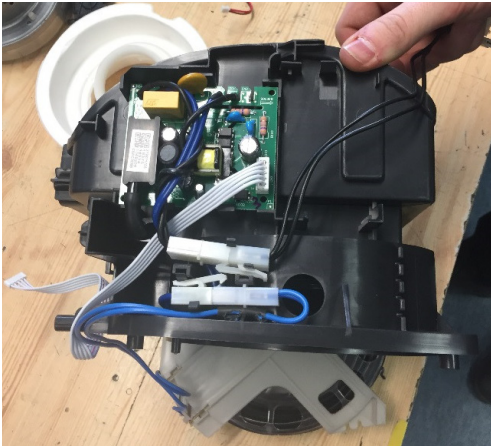


25. Remove the wire from the motor, then take out the pin and motor and suspension ring easily.

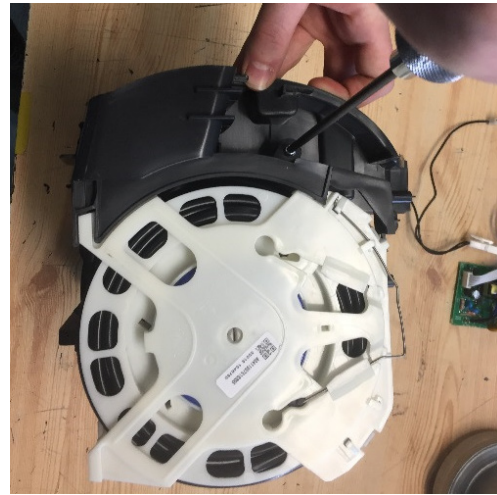


DISASSEMBLY AND REASSEMBLY

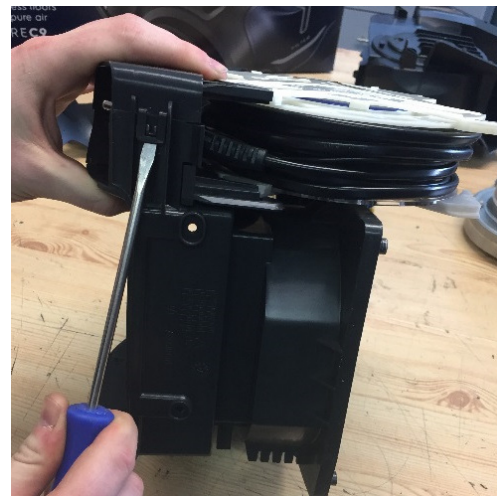
26. Remove the electronic transformer.



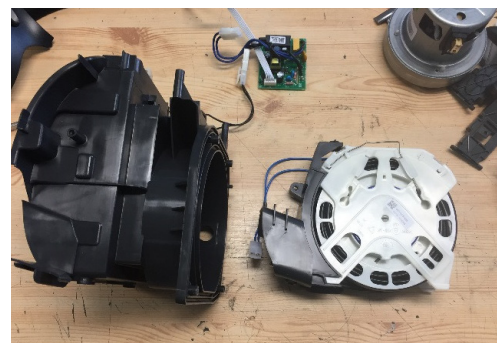
27. Remove a screw.



28. Snap out the tab.



29. Separate these items.



DISASSEMBLY AND REASSEMBLY



TROUBLESHOOTING

Problem	Checks
Cleaner doesn't start	<p><u>Cleaner without remote:</u></p> <ul style="list-style-type: none"> - Investigate if the plastic knob reaches the ON/OFF switch on the PCB. - Replace the control unit (display PCB) <hr/> <p><u>Cleaner with radio remote:</u> Investigate if both ON/OFF (cleaner and remote) is not working. If remote ON/OFF working, but not cleaner ON/OFF:</p> <ul style="list-style-type: none"> - Investigate if the plastic knob reaches the ON/OFF switch on the PCB. - Replace the control unit (display PCB). <p>If cleaner ON/OFF working, but not remote ON/OFF:</p> <ul style="list-style-type: none"> - Investigate if the LED on the remote indicates transmission. If not, change battery and try again. - If still no LED indication on remote, change remote control and reprogram the cleaner according to above instruction. - If LED indicates transmission, try replacing the remote according to above instruction. If cleaner starts, replace the RF remote control. - If still no function, replace the control unit in the cleaner. Be aware of the position of the radio antenna. If replacing the control unit this has to learn the RF-remote address according to above description. <p>If no reaction on any ON/OFF buttons: replace the control unit (display PCB).</p>
Loss of suction	<ul style="list-style-type: none"> - Check motor position to be in the centre - Check nose cone blockage in the dust container, clean it - Check for leakages - Check filters to be clean, replace filter if necessary - Check the following: blocked tel. tube, hose or nozzle, air channel
Cleaner doesn't start	<ul style="list-style-type: none"> - Check motor voltage, if no voltage, check the electronics as below, else check motor TCO and motor. - Check communication wire between Power module and control unit for failure or bad connection. - Change the control unit - Change the Power module.
Not possible to change power level	<ul style="list-style-type: none"> - Check if the s-bag is full or blocked. - Check if the motor filter is clogged and needs changing. - Check if nozzle is blocked and needs to be cleared. - Check if hose is blocked by squeezing it gently. However, be careful in case the obstruction has been caused by glass or needles caught inside the hose. <p>Note: The warranty does not cover any damage to the hose caused by cleaning it.</p>

TROUBLESHOOTING

Problem	Checks
Not possible to change power level	<p><u>Cleaner without remote:</u> Investigate if the plastic knob reaches the potentiometer on the PCB.</p> <ul style="list-style-type: none"> - Resetting the main/power PCB - Change power regulation wheel - Replace the control unit (PCB).
	<p><u>Cleaner with radio remote:</u></p> <ul style="list-style-type: none"> - Investigate if the LED on the remote indicates transmission. If not, change battery and try again. - If still no LED indication on remote, change remote control and reprogram the cleaner according to above instruction. - If LED indicates transmission, try replacing the remote according to above instruction. If cleaner starts, replace the RF remote control. - If still no function, replace the control unit in the cleaner. Be aware of the position of the radio antenna. If replacing the control unit this has to learn the RF-remote address according to above description.
No failure found	
If no any fault found after investigate the appliance, then use following coding	<p>Product: 901</p> <ul style="list-style-type: none"> - Please use correct defect code to describe problem details, such as 53 (Customer misuse), 54 (Instructions missing or unclear), 55 (Not meeting expectations), 57 (No fault found)
<p>For any further problems, contact an authorized service centre.</p>	

REVISION

Revision	Date	Description	Author	Approved by - on
V0	08/2025	Release	Manfiy Chen	Nicole Jiang



MANUEL DE RÉPARATION DU CONSOMMATEUR

Pure C9
Aspirateur traîneau sans sac

PC91-6MG
PC91-ALRG

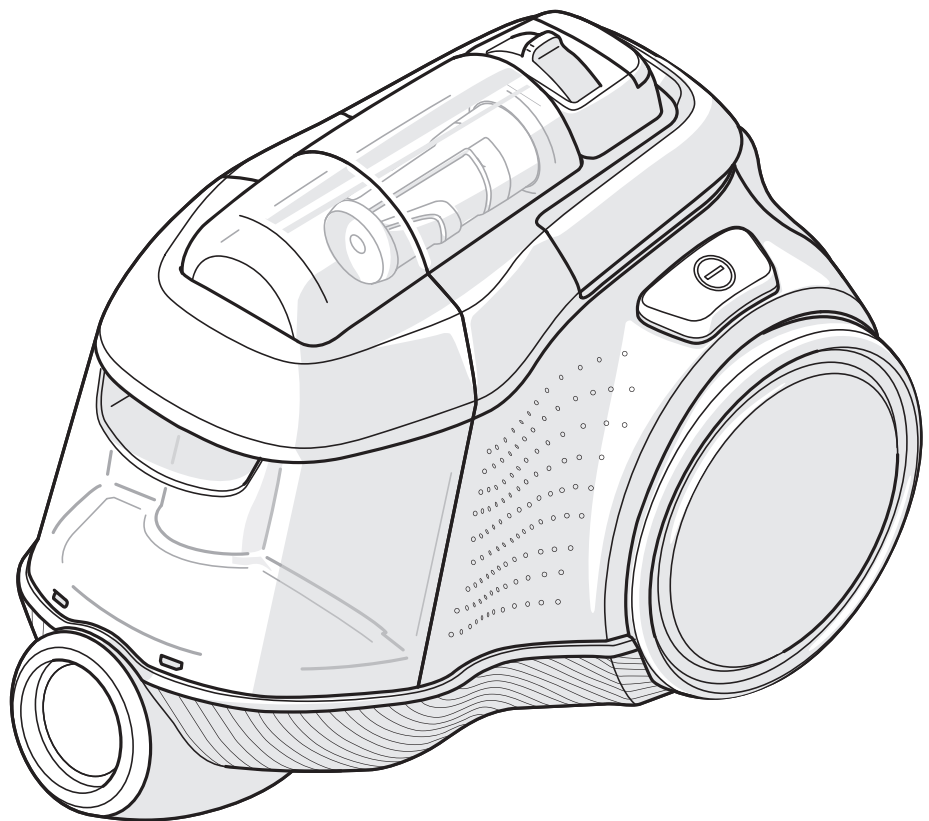


TABLE DES MATIERES

1. AVERTISSEMENT DE SÉCURITÉ	3
2. DESCRIPTION GÉNÉRALE	4
3. SCHÉMA DE CÂBLAGE	8
4. SCHÉMA DES CARTES ÉLECTRONIQUES	10
5. LISTE DES OUTILS	13
6. DÉMONTAGE ET REMONTAGE	14
7. DÉPANNAGE	23
8. RÉVISION	25

AVERTISSEMENT DE SÉCURITÉ



Consultez toujours les consignes de sécurité du manuel de l'utilisateur de votre produit avant toute opération de réparation ou d'entretien. <https://www.electrolux.com/support/user-manuals/>



AVERTISSEMENT ! RISQUE D'ÉLECTROCUTION

Avant toute opération de réparation ou d'entretien, mettez l'appareil hors tension et débranchez la fiche de la prise de courant.



AVERTISSEMENT ! RISQUE DE BLESSURES



Portez toujours des gants de sécurité pour vous protéger des coupures dues aux arêtes vives.



AVERTISSEMENT ! RISQUE DE BLESSURE OCULAIRE



Portez des lunettes de sécurité si vous effectuez des travaux d'entretien ou de réparation impliquant des ressorts.



AVERTISSEMENT ! RISQUE D'ÉTOUFFEMENT

Les petites pièces ne sont pas destinées aux enfants de moins de 3 ans. Tenez les petites pièces et l'emballage hors de portée des enfants.



ATTENTION ! NON DESTINÉ AUX ENFANTS



Tenez les pièces et l'emballage hors de portée des enfants. Seuls les adultes doivent installer et utiliser cet appareil.

Veillez à n'utiliser le produit que pour l'usage auquel il est destiné et vérifiez qu'il s'agit d'une pièce compatible avec le produit prévu.

Ne pas utiliser ou installer le produit s'il est endommagé.

Veillez noter que l'autoréparation ou la réparation non professionnelle peut avoir des conséquences sur la sécurité si elle n'est pas effectuée correctement. Elle peut également annuler la garantie. Il est essentiel de posséder le savoir-faire nécessaire.



AVERTISSEMENT ! RISQUE D'INCENDIE



Ne pas exposer la batterie aux flammes, aux étincelles ou à la lumière directe du soleil. Conservez la batterie à température ambiante.



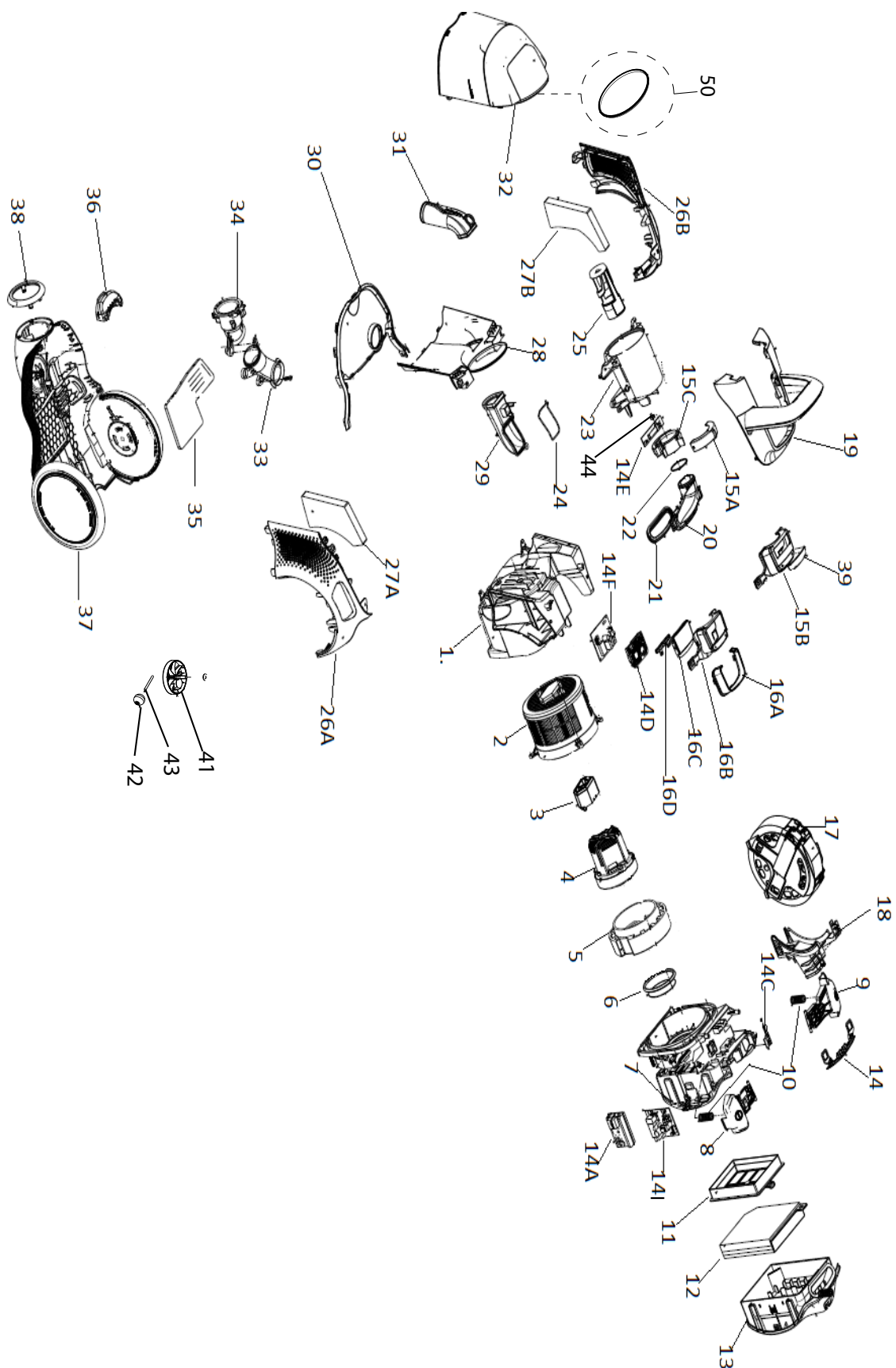
Ne pas ouvrir/démonter le bloc-batterie.



Ne pas court-circuiter la batterie.

DESCRIPTION GÉNÉRALE

1.1 Vue Éclatée



PEUT AFFICHER PLUS DE PIÈCES QU'IL N'EN EXISTE RÉELLEMENT.

PFORTUNA1000

DESCRIPTION GÉNÉRALE

1.2 Liste Des Pièces

Pièce	Description	Qté.
1	moteur du couvercle	1
2	durée de vie du moteur du filtre	1
3	axe de suspension	1
4	moteur	1
5	anneau de suspension	1
6	soufflet	1
7	boîtier du moteur	1
8	pédale marche/arrêt	1
9	enrouleur de cordon de pédale	1
10	pédale de ressort	1
11	hygiène du filtre	1
12	cascade de filtre	1
13	filtre pour grille complet	1
14A	Commande de carte circuit imprimé	1
14B	Module d'alimentation principal pour carte circuit imprimé	1
14C	Pédale pour carte circuit imprimé	1
14D	Affichage pour carte circuit imprimé	1
14E	Curseur pour carte circuit imprimé	1
14F	PCM 2G actif	1
15A	régulation de puissance externe	1
15B	régulation de puissance du châssis	1
15C	bouton de réglage de puissance	1
16A	affichage du couvercle	1
16B	carte circuit imprimé du support	1
16C	FNA de l'affichage	1
16D	guide de lumière	1
17	enrouleur de cordon	1
18	enrouleur de cordon de support	1
19	poignée complète	1
20	cyclone à canal d'air complet	1
21	filtre de grille d'étanchéité	1
22	étanchéité de l'entrée du cyclone	1
23	compartiment à poussière	1
24	cyclone à canal d'air étanche	1
25	compartiment à poussière conique	1
26A	gauche du couvercle	1
26B	droite du couvercle	
27A	sortie de l'absorbeur gauche	
27B	sortie de l'absorbeur droite	

DESCRIPTION GÉNÉRALE

Pièce	Description	Qté.
28	couvercle du bac à poussière intérieur	1
29	cyclone à canal d'air intérieur	1
30	partie inférieure du couvercle	1
31	canal d'air complet	1
32	bac à poussière	1
33	canal d'air	1
34	raccord de tuyau intérieur	1
35	boîtier du moteur de l'absorbeur	1
36	poignée partie inférieure	1
37	partie inférieure avec roulettes	1
38	raccord de tuyau du couvercle	1
39	décoration du couvercle	1
40	couvercle arrière	1
41	support de roue avant	1
42	roue avant	1
43	tige de roue avant	
44	adaptateur	
50	anneau d'étanchéité du bac à poussière	

Veuillez contacter le centre de service si vous avez besoin d'aide.

1.3 Accessoires

Pièce	Description	Qté.
006A	Étanchéité	1
006B	Étanchéité du raccord de tuyau	1
006C	Étanchéité du tuyau d'aspiration	1
106B	Embout principal	1
106M	Embout, 3 en 1	1
106H	Embout pour sols durs (en option)	1
106T	Embout, TURBO MINI (en option)	1
110	Tuyau	1
127A	Poignée	1
127B	Tube, télescope	

Veuillez contacter le centre de service si vous avez besoin d'aide.

SCHÉMA DE CÂBLAGE

ATTENTION : Les cartes électroniques et les appareils électroniques peuvent être endommagés par des décharges électrostatiques. Ne touchez aucun composant sans protection ESD.

Modèle Fortuna L1 :

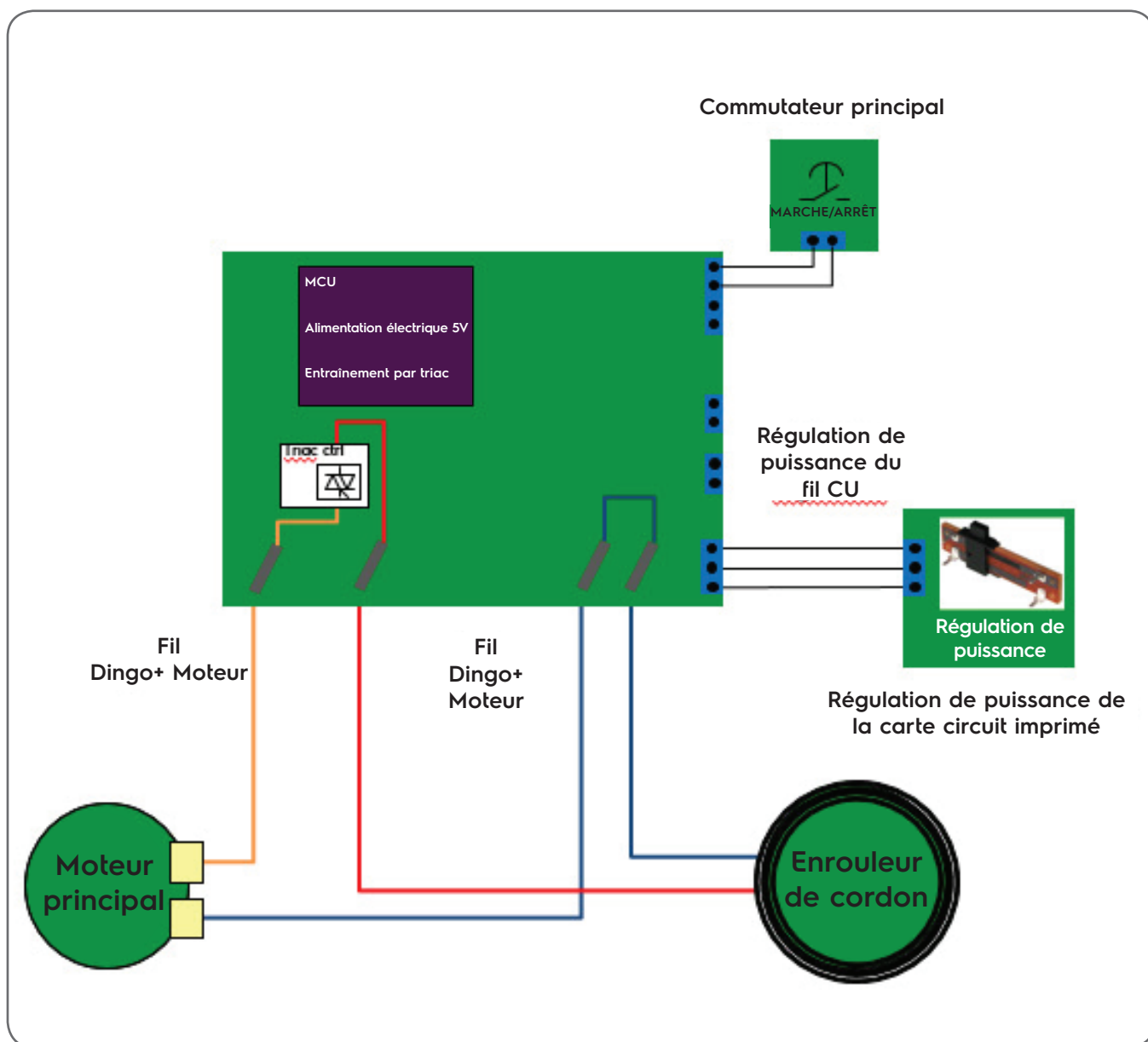
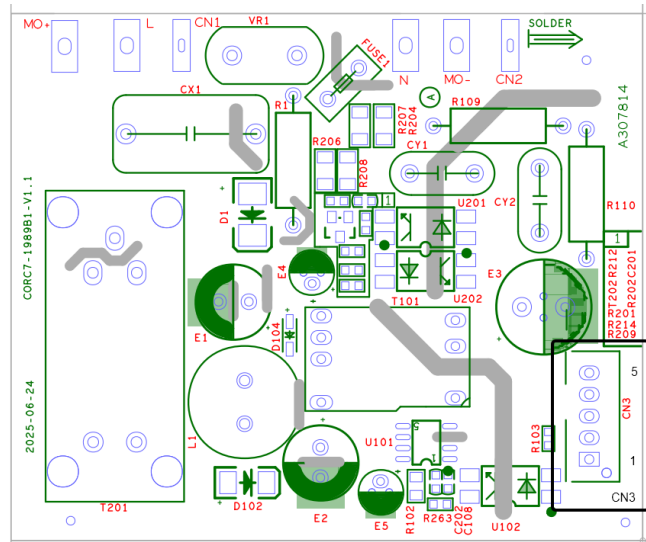


SCHÉMA DES CARTES ÉLECTRONIQUES

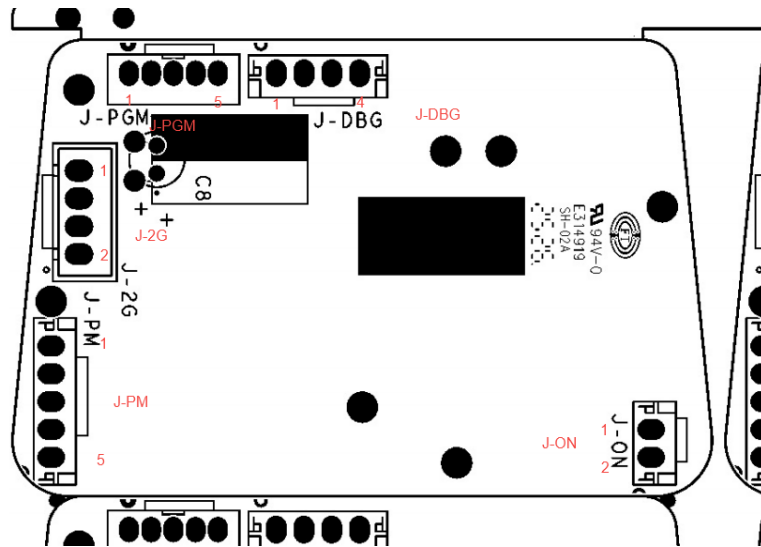
Carte d'alimentation



Loc	1	2	3	4	5
CN3	GND	VCC	ZeroCross	M_FB	Lgnition

SCHÉMA DES CARTES ÉLECTRONIQUES

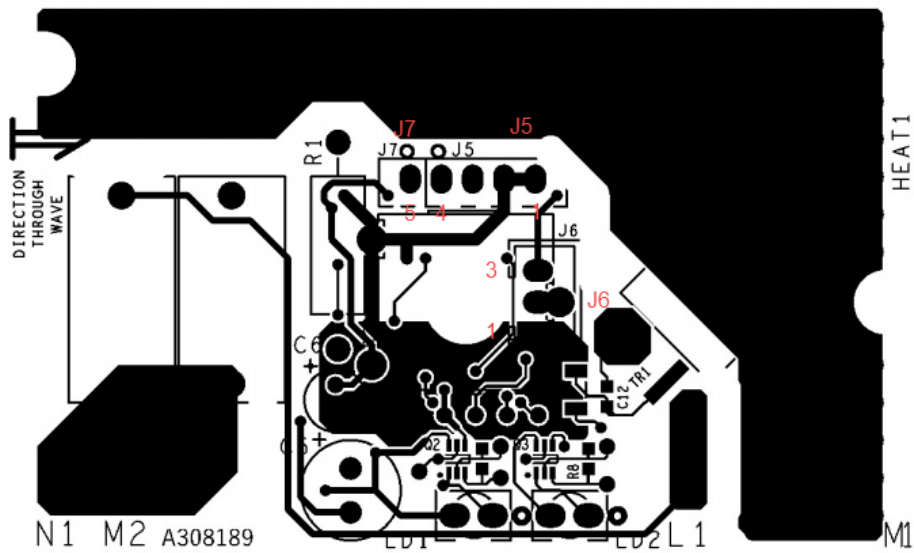
Carte de contrôle



Loc	1	2	3	4	5
J-PM	GND	VIN	ZeroCrossIn	SumoTriac	Triac
J-PGM	Réinitialiser	SWD_DIO	SWD_CLK	VCC	GND
J-2G	GND	STAT_SUMO	FREQ_SUMO	VCC	/
J-DBM	Debug_TX	Debug_RX	VCC	GND	
J-ON	PowerSW	GND	/	/	/

SCHÉMA DES CARTES ÉLECTRONIQUES

Carte Dingo



Loc	1	2	3	4	5
J6	GND	Pot	En direct	/	/
J5	GND	GND	PWR_CNTR	DisplayIn	/
J7	GND	GND	PWR_CNTR	DisplayIn	Auto

LISTE DES OUTILS

Numéro	Outil	Type	Remarques
1	Clé à molette		
2	Clé à fourche		
3	Pince-étau		
4	Tournevis		Cruciforme, plat, torx T15/20
5	Pince coupante et pince à bec long		

DÉMONTAGE ET REMONTAGE

01. Retirez facilement le bac à poussière.



02. Retirez le cône cyclone.



04. Tirez le bouton dans le sens de la flèche et retirez le filtre hygiénique.



03. Retirez la grille du filtre.



05. Retirez le canal d'air.



DÉMONTAGE ET REMONTAGE



06. Retirez les vis.



07. Retirez la poignée autour du cyclone à l'aide du tournevis.

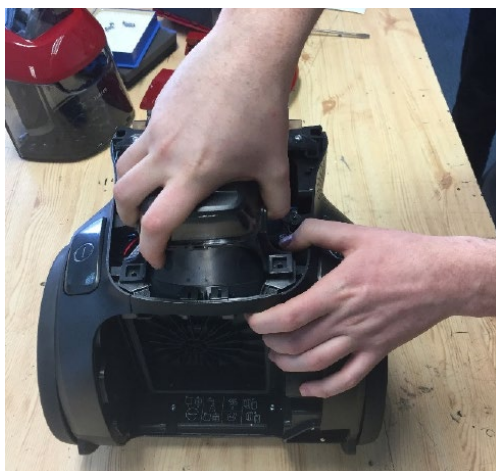


08. Retirez les vis.



DÉMONTAGE ET REMONTAGE

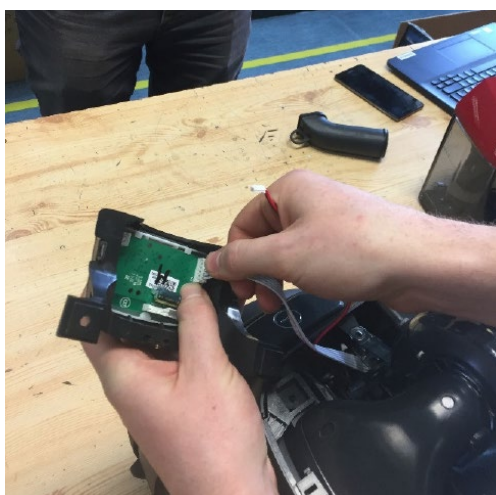
09. Retirez l'affichage.



12. Séparez facilement les pièces de l'affichage.



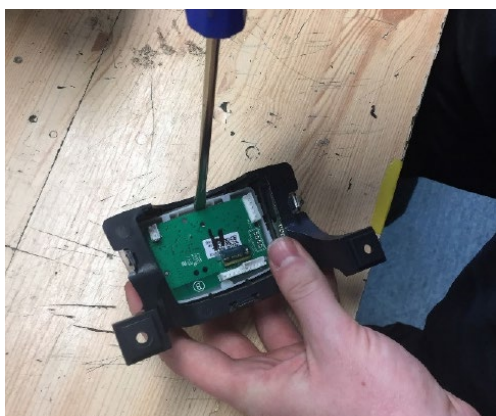
10. Retirez les fils de l'affichage de la carte circuit imprimé.



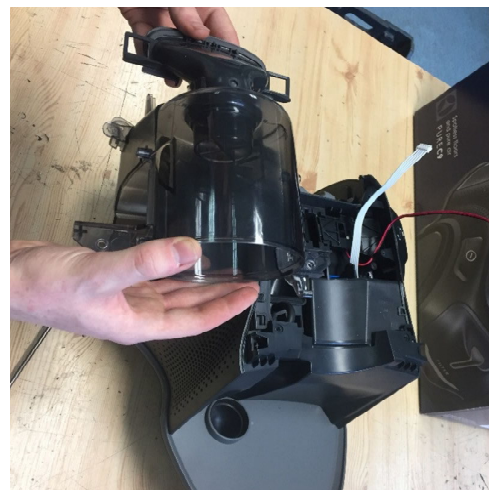
13. Retirez les vis.



11. Retirez l'affichage de la carte circuit imprimé de son support.



14. Retirez le compartiment à poussière avec le canal d'air.

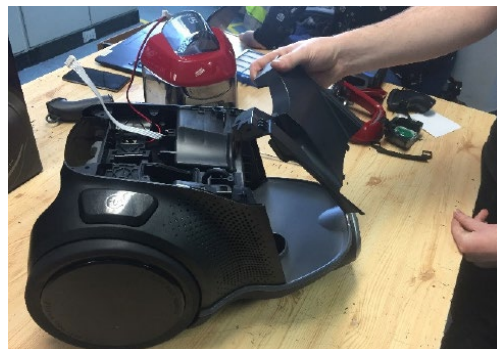
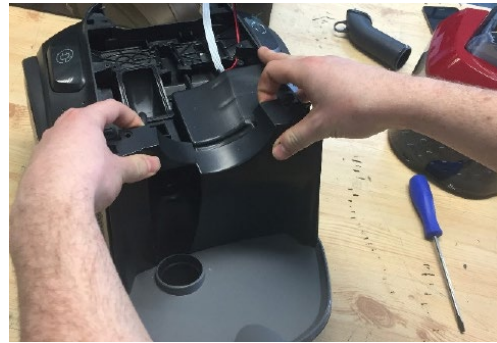


DÉMONTAGE ET REMONTAGE

15. Séparez les pièces.



16. Retirez le couvercle intérieur du bac à poussière.

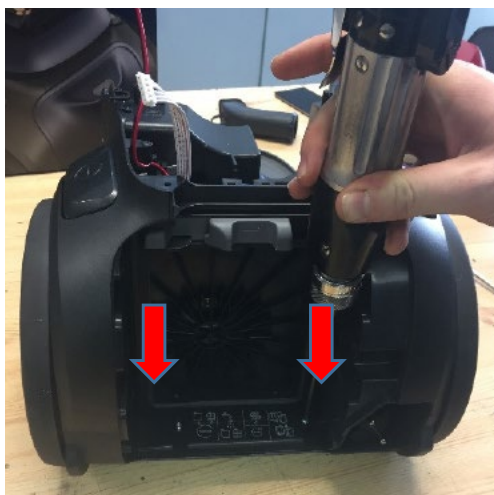


17. Retirez le canal d'air de la base.



DÉMONTAGE ET REMONTAGE

18. Retirez les vis.

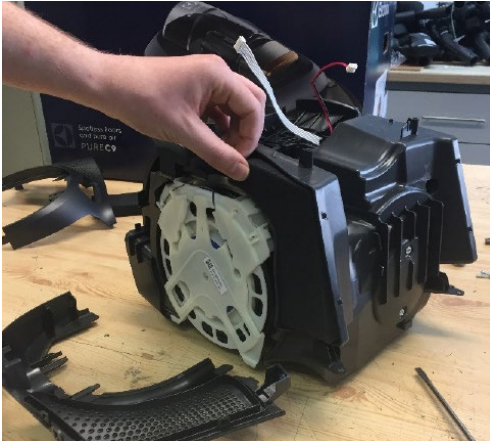


19. Retirez le couvercle.



DÉMONTAGE ET REMONTAGE

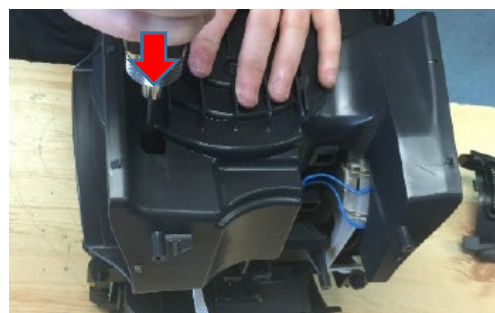
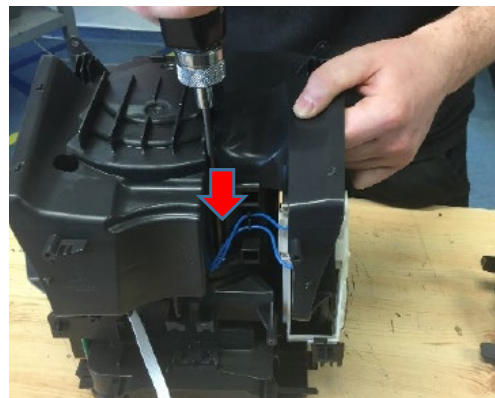
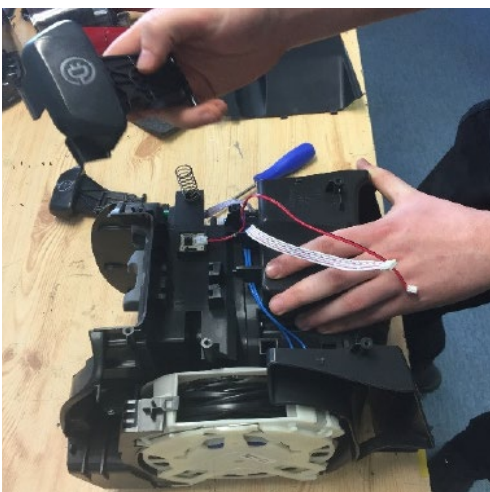
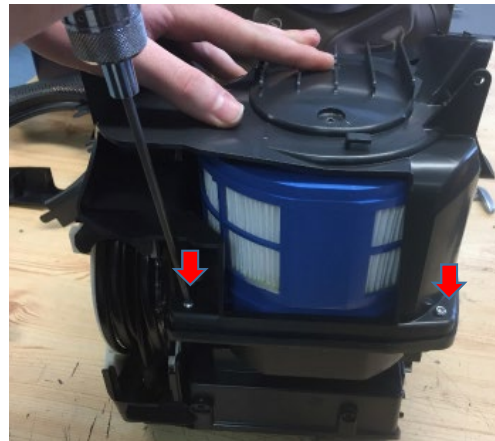
21. Retirez l'absorbeur.



23. Retirez les vis.

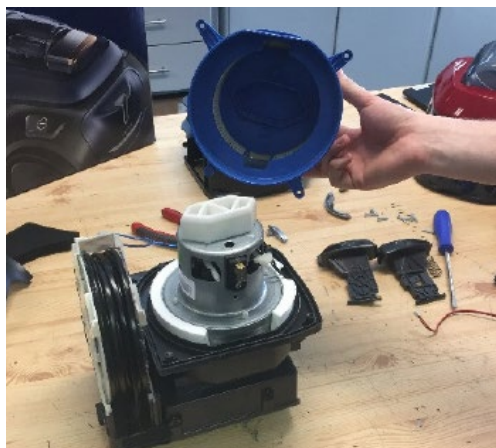
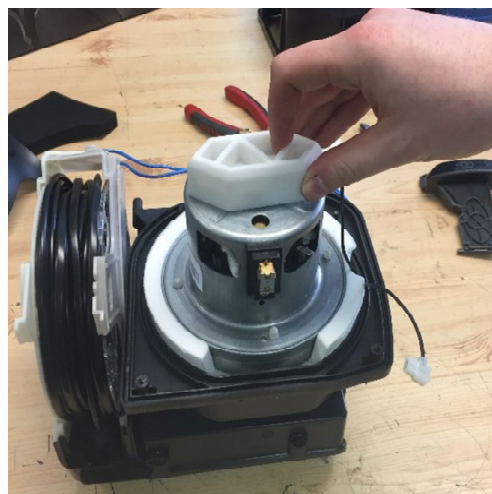


22. Séparez le bouton (marche/arrêt, CW) de la base.

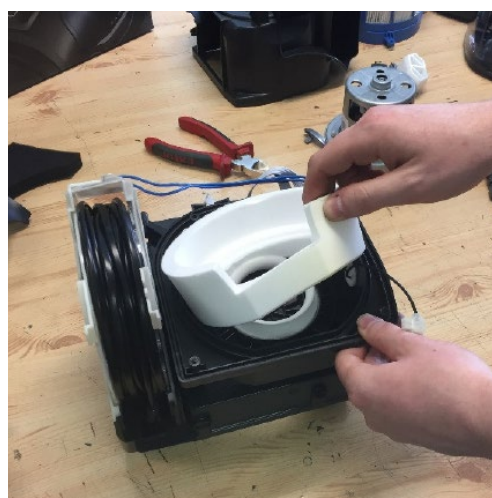
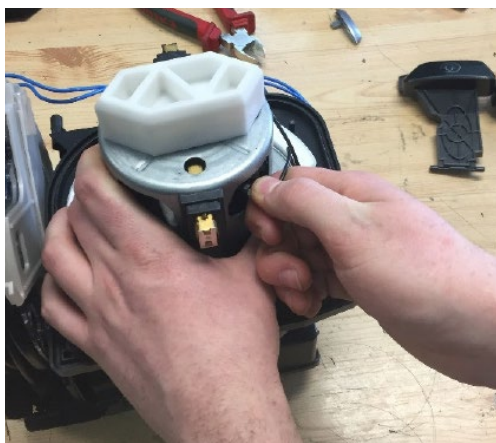


DÉMONTAGE ET REMONTAGE

24. Soulevez le couvercle et le moteur du filtre.

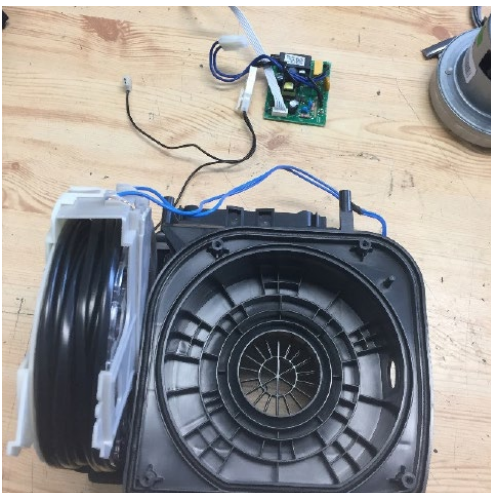
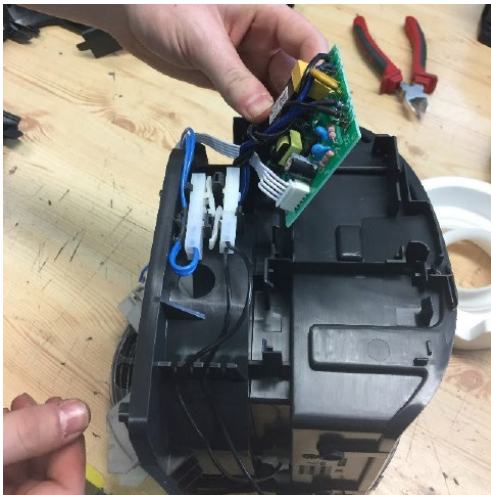
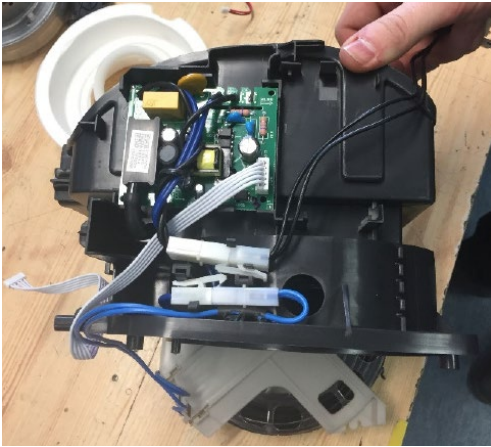


25. Retirez le fil du moteur, puis retirez facilement la goupille, le moteur et l'anneau de suspension.

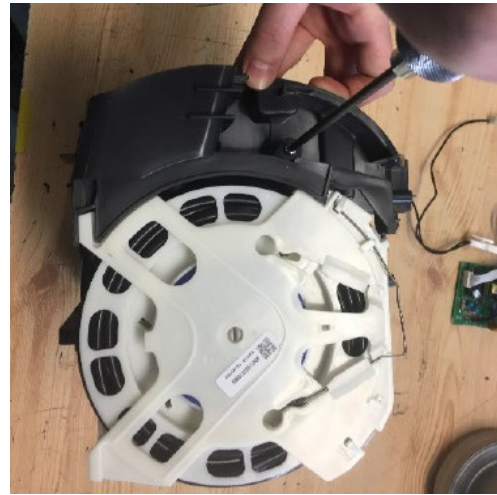


DÉMONTAGE ET REMONTAGE

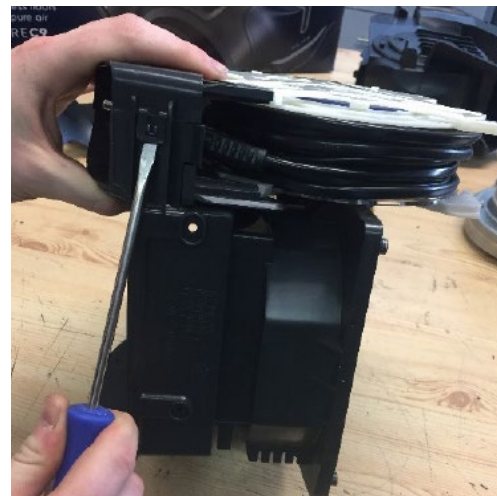
26. Retirez le transformateur électronique.



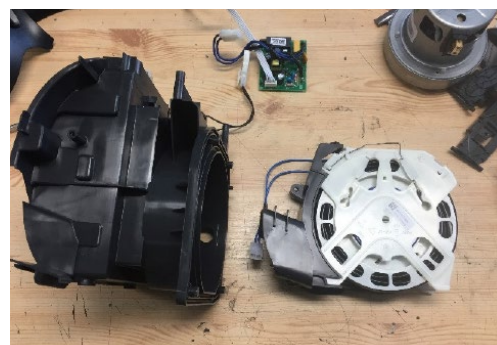
27. Retirez une vis.



28. Retirez la languette.



29. Séparez ces éléments.



DÉMONTAGE ET REMONTAGE



Problème	Vérifications
L'aspirateur ne démarre pas	<p><u>Aspirateur sans télécommande :</u></p> <ul style="list-style-type: none"> - Vérifiez si le bouton en plastique atteint le commutateur MARCHE/ARRÊT sur la carte circuit imprimé. - Remplacez l'unité de commande (carte circuit imprimé de l'affichage) <hr/> <p><u>Aspirateur avec télécommande radio :</u></p> <p>Vérifiez si les commutateurs MARCHE/ARRÊT (de l'aspirateur et de la télécommande) ne fonctionnent pas.</p> <p>Si le commutateur MARCHE/ARRÊT de la télécommande fonctionne, mais pas le commutateur MARCHE/ARRÊT de l'aspirateur :</p> <ul style="list-style-type: none"> - Vérifiez si le bouton en plastique atteint le commutateur MARCHE/ARRÊT sur la carte circuit imprimé. - Remplacez l'unité de commande (carte circuit imprimé de l'affichage). <p>Si le commutateur MARCHE/ARRÊT de l'aspirateur fonctionne, mais pas le commutateur MARCHE/ARRÊT de la télécommande :</p> <ul style="list-style-type: none"> - Vérifiez si la LED de la télécommande indique une transmission. Si ce n'est pas le cas, remplacez la batterie et réessayez. - Si aucune LED ne s'allume toujours sur la télécommande, remplacez la télécommande et reprogrammez l'aspirateur conformément aux instructions ci-dessus. - Si le voyant LED indique une transmission, essayez de remplacer la télécommande en suivant les instructions ci-dessus. Si l'aspirateur démarre, remplacez la télécommande RF. - Si cela ne fonctionne toujours pas, remplacez l'unité de commande dans l'aspirateur. Faites attention à la position de l'antenne radio. Si vous remplacez l'unité de commande, celle-ci doit apprendre l'adresse de la télécommande RF conformément à la description ci-dessus. <p>Si aucune réaction n'est obtenue sur les boutons MARCHE/ARRÊT : remplacez l'unité de commande (carte circuit imprimé de l'affichage).</p>
Perte d'aspiration	<ul style="list-style-type: none"> - Vérifier que le moteur est bien centré - Vérifier si la pointe avant du bac à poussière est bouchée et la nettoyer - Vérifier s'il y a des fuites - Vérifier que les filtres sont propres et les remplacer si nécessaire - Vérifier les éléments suivants : tube du télescope, tuyau ou embout obstrués, canal d'air
L'aspirateur ne démarre pas	<ul style="list-style-type: none"> - Vérifiez la tension du moteur. Si aucune tension n'est détectée, vérifiez les composants électroniques comme indiqué ci-dessous. Sinon, vérifiez le TCO et le moteur. - Vérifiez le fil de communication entre le module d'alimentation et l'unité de commande pour détecter toute défaillance ou mauvaise connexion. - Remplacez l'unité de commande. - Remplacez le module d'alimentation.
Impossible de changer le niveau de puissance	<ul style="list-style-type: none"> - Vérifiez si le s-bag est plein ou obstrué. - Vérifiez si le filtre moteur est bouché et doit être remplacé. - Vérifiez si l'embout est bouché et doit être nettoyé. - Vérifiez si le tuyau est bouché en le pressant doucement. Cependant, il faut faire attention si l'obstruction a été causée par du verre ou des aiguilles coincés dans le tuyau. <p>Remarque : La garantie ne couvre pas les dommages causés au tuyau lors de son nettoyage.</p>

DÉPANNAGE

Problème	Vérifications
Impossible de changer le niveau de puissance	<u>Aspirateur sans télécommande :</u> Vérifiez si le bouton en plastique atteint le potentiomètre sur la carte circuit imprimé. - Réinitialisation de la carte circuit imprimé mère/d'alimentation - Modifier la molette de régulation de puissance - Remplacez l'unité de commande (carte circuit imprimé).
	<u>Aspirateur avec télécommande radio :</u> - Vérifiez si la LED de la télécommande indique une transmission. Si ce n'est pas le cas, remplacez la batterie et réessayez. - Si aucune LED ne s'allume toujours sur la télécommande, remplacez la télécommande et reprogrammez l'aspirateur conformément aux instructions ci-dessus. - Si le voyant LED indique une transmission, essayez de remplacer la télécommande en suivant les instructions ci-dessus. Si l'aspirateur démarre, remplacez la télécommande RF. - Si cela ne fonctionne toujours pas, remplacez l'unité de commande dans l'aspirateur. Faites attention à la position de l'antenne radio. Si vous remplacez l'unité de commande, celle-ci doit apprendre l'adresse de la télécommande RF conformément à la description ci-dessus.
Aucune défaillance constatée	
Si aucune défaillance n'est détectée après avoir inspecté l'appareil, utilisez le code suivant	Produit : 901 - Veuillez utiliser le code de défaut approprié pour décrire les détails du problème, par exemple 53 (mauvaise utilisation par le client), 54 (instructions manquantes ou peu claires), 55 (ne répond pas aux attentes), 57 (aucune défaillance constatée)
Pour tout autre problème, contactez un service après-vente agréé.	

RÉVISION

Révision	Date	Description	Auteur	Approuvée par - le
V0	08/2025	Relâcher	Manfy Chen	Nicole Jiang

