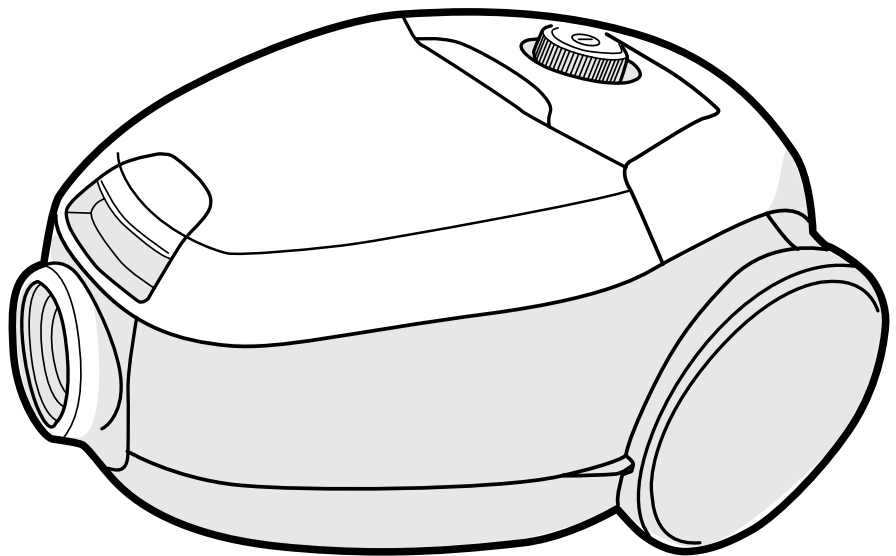




CONSUMER REPAIR MANUAL

PURE D8.2 • SILENCE Cleaner

PD82-4MG
PD82-4ST
PD82-4BM



CONTENT

1. SAFETY WARNING	3
2. GENERAL DESCRIPTION	4
3. WIRING DIAGRAM	8
4. ELECTRONIC BOARDS DIAGRAM.....	10
5. TOOL LIST.....	13
6. DISASSEMBLY AND REASSEMBLY	14
7. TROUBLESHOOTING	18
8. REVISION	19

SAFETY WARNING



Refer always to your product's user manual safety information before any repair or maintenance operation. <https://www.electrolux.com/support/user-manuals/>



WARNING! RISK OF ELECTRIC SHOCK

Before any repair or maintenance operation, deactivate the appliance and disconnect the mains plug from the socket.



WARNING! RISK OF INJURY



Wear safety gloves at all times to protect from cuts from sharp edges.



WARNING! RISK OF EYE INJURY



Wear safety glasses if you perform maintenance or repair work involving springs.



WARNING! CHOKING HAZARD

Small parts not for children under 3 years.
Keep all small parts and packaging out of reach of children.



CAUTION! NOT INTENDED FOR CHILDREN



Keep parts and packaging out of reach of children. Installation and use should be performed by adults only.

Make sure to use the product only for its designated purpose and verify that it is a compatible part for the intended product.

Do not use or install the product if damaged.

Please note that self-repair or nonprofessional repair can have safety consequences if not done properly and might void the warranty. Possessing the necessary know-how is essential.



WARNING! RISK OF FIRE



Do not expose battery to flames, sparks or direct sunlight.
Keep battery at room temperature.



Do not open/dismantle the battery pack.



Do not short circuit the battery.

GENERAL DESCRIPTION

1.2 Part List

Part	Description	Qty
004	Motor, 230V 650W	1
14C	PCB of pedal,on/off	1
14D	PCB of control,dingo	1
14H	PCB holder	1
14J	Switch PCB,HER	1
16A	Grommet,sealing,motor housing cutted	1
16B	Sealing,motor,Housing	1
16C	Sealing,dust bag compartment	1
119A	Rear Wheel	1
119B	Front Wheel Holder	1
120A	Motor Filter	1
120B	Exhaust filter,hygiene E12	1
130A	Suspension ring	1
130B	Suspension ring	1
130C	Suspension for motor,Block	1
130D	Suspension,motor,Inlet	1
260A	Spring of safety device	1
260B	Spring for lock	1
300A	Outer Lid of motor	1
300B	Inner Lid of motor	1
300C	Motor Housing	1
300D	Outer Lid of motor	1
301	Handle	1
308	Dust Compartment	1
309	Lid of Dust Compartment	1
310A	Cover of left side	1
310B	Cover of right side	1
320	Filter grill,	1
320B	Holder of motor filter	1
330	Bottom,grey,ZEN	1
335A	Cord winder,EU 9M	1
335B	Front Wheel	1
335C	Shaft,Wheel,front	1
444	Pressure Tube,350mm	1
523	Holderof dust bag	1
550A	Hose connection,outer	1

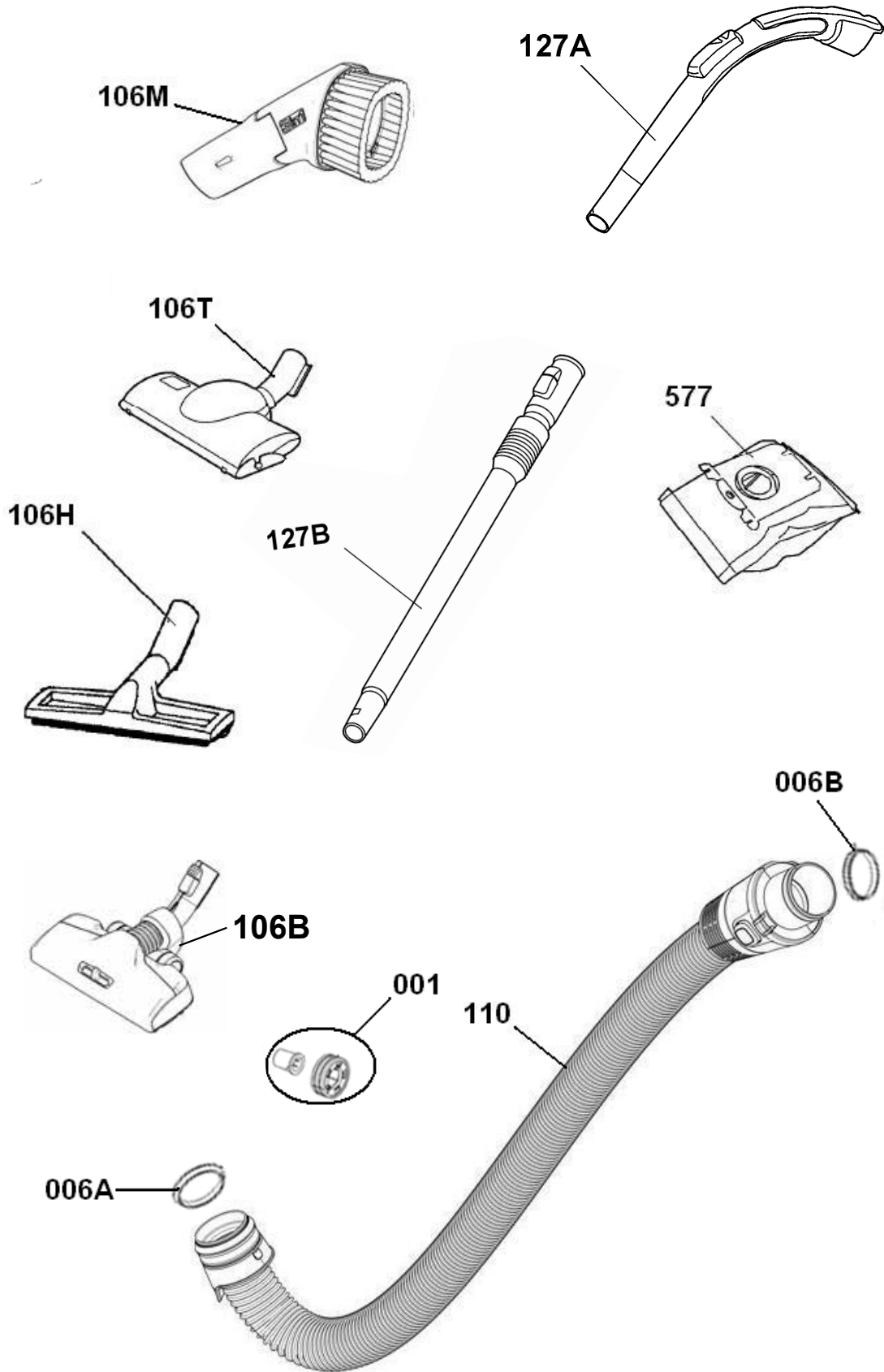
GENERAL DESCRIPTION

Part	Description	Qty
550B	Hose connection,inner	1
560	Lid,rear	1
570	Power regulator button,KIT ZEN	1
571	Power regulator button	1
572	Spring of pedal	1
573	Power regulator Frame,on/off knob	1
574	Power regulator,grey	1
586	Safety device	1
600	Decor lid	1
700	Light,guide	1
990A	Absorber,motor	1
990B	Absorber,motor,middle	1
990C	Absorber,motor,outer	1
990D	Absorber,motor,Housing,FLOWER	1
990F	Gasket,grill,filter	1
Please contact service center if help needed.		

1.3 Accessory

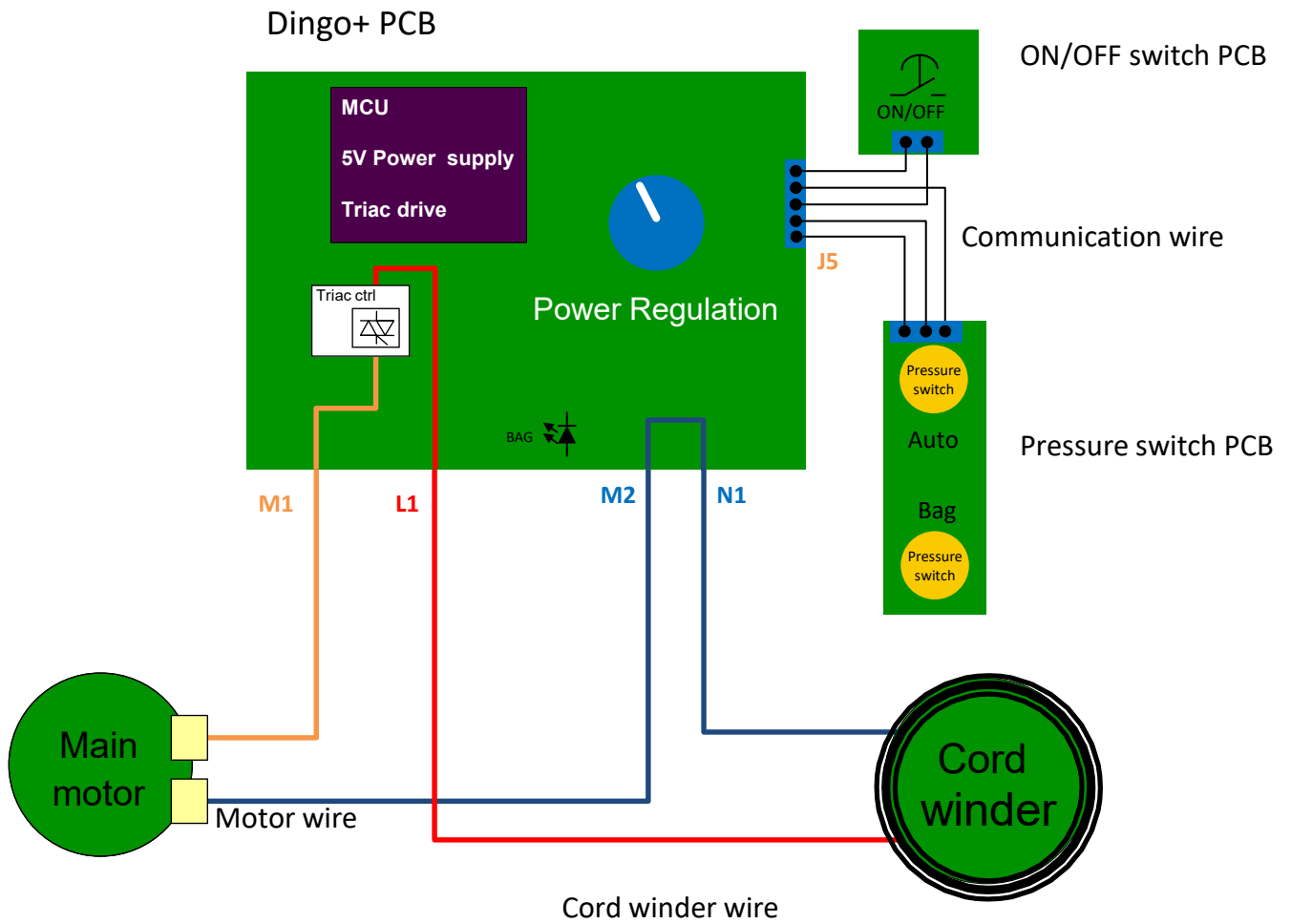
Part	Description	Qty
006A	Sealing	1
006B	Sealing of hose connection	1
106B	Nozzle,USNO ELX PIL	1
106H	Nozzle,hard floor,EL	1
106M	Nozzle,multi silent 3in1	1
110	Hose,1,7M 2GPA	1
127A	Handle,grey,straight,with seal	1
127B	Telescope tube,grey	1
577	Dust bag,ZEUS SYNTCLASSLONGP	1
Please contact service center if help needed.		

GENERAL DESCRIPTION



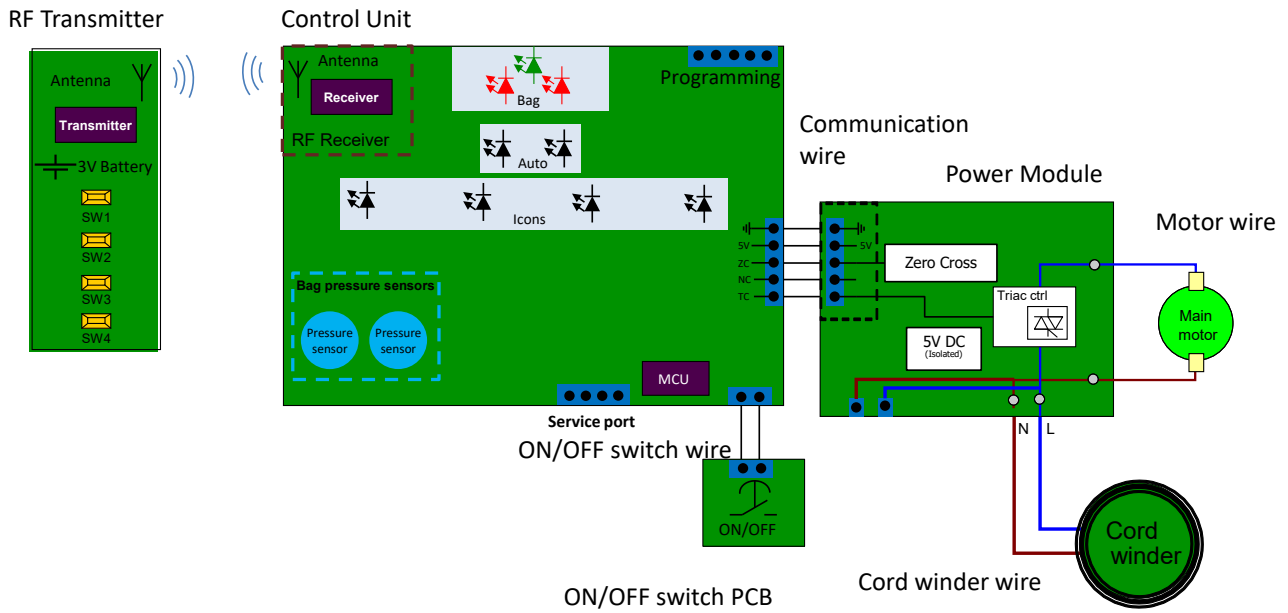
WIRING DIAGRAM

Knob Version



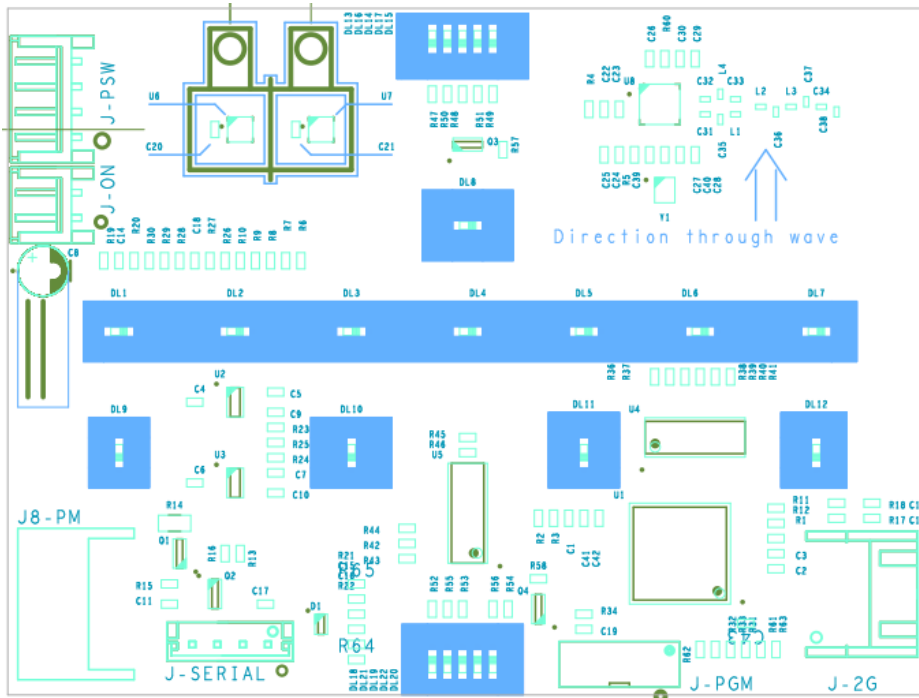
WIRING DIAGRAM

Digital Version



ELECTRONIC BOARDS DIAGRAM

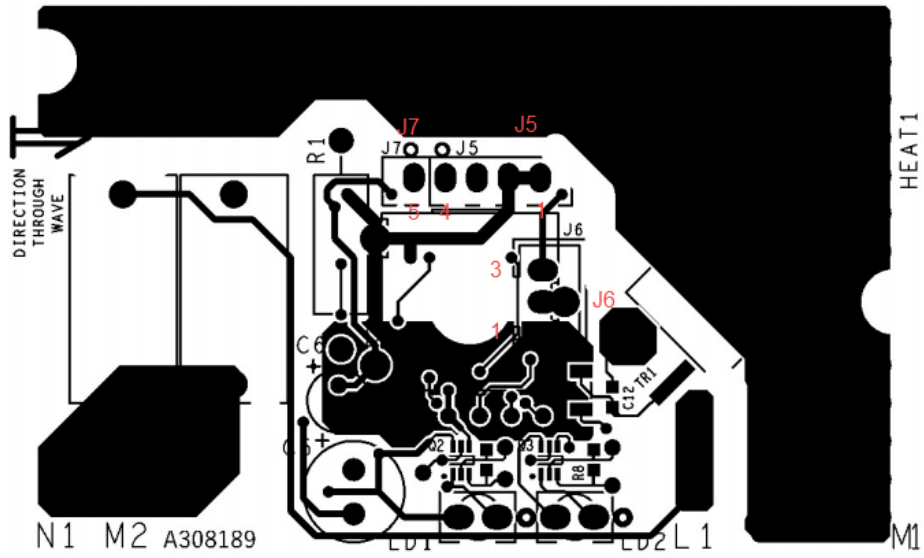
Control Board



Loc	1	2	3	4	5
J-PM	Triac	/	ZeroCrossIn	VIN	GND
J-PGM	RESET	SWD_DIO	SWD_CLK	VCC	GND
J-PSW	VCC	GND	Pressure	Pressure	/
J-2G	VCC	FREQ_SUMO	STAT_SUMO	GND	/
J-Serial	GND	VCC	Debug_RX	Debug_TX	
J-ON	PowerSW	GND	/	/	/


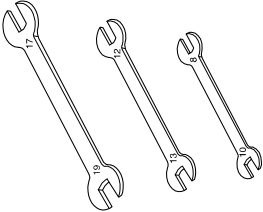
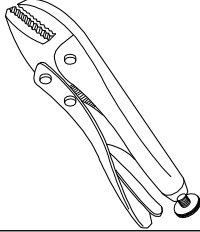
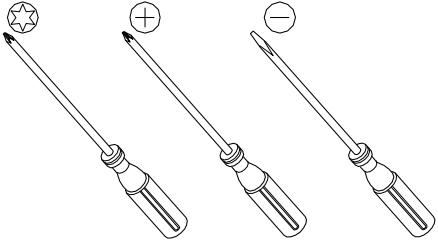
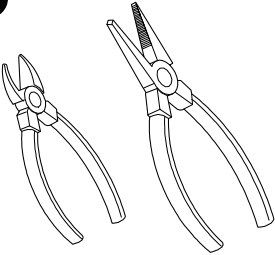
ELECTRONIC BOARDS DIAGRAM

Dingo Board



Loc	1	2	3	4	5
J6	GND	Pot	Live	/	/
J5	GND	GND	PWR_CNTR	DisplayIn	/
J7	GND	GND	PWR_CNTR	DisplayIn	Auto

TOOL LIST

Tool Image						
						
No.	Tool	Type	Remarks			
1	Adjustable Wrench					
2	Open-end Wrench					
3	Vice Pliers					
4	Screwdriver		Phillip, Flat, Trox T15/20			
5	Nipper & long nose pliers					

DISASSEMBLY AND REASSEMBLY

01. Push the button to open the filter grill.



02. Remove the part by pulling the filter grill.



03. After opening the dustbag lid push both display hinge.



04. Remove the display cover.



05. Push this hinge with a screwdriver to remove the dustbag lid.

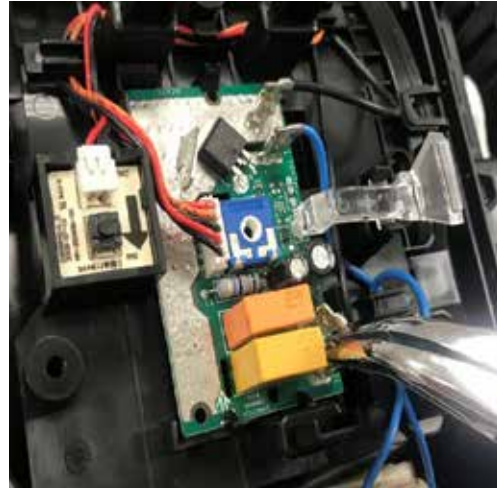


DISASSEMBLY AND REASSEMBLY

06. Remove the screws than pull out the handle with lid rear.



08. Remove the connectors from the PCB to get the CW out



07. Pull out the side covers both side easily by removing 2 screws.



09. Push the hinge with screw driver to remove the motor housing from the bottom.



DISASSEMBLY AND REASSEMBLY

10. After removing the screw and pushing the holders you can separate the motor housing from the motor.



12. Remove the absorbers and screws.



11. Push the holders to open the inner motor house.



13. By removing all of absorbers you can find the motor.



DISASSEMBLY AND REASSEMBLY



14. Pay attention to the black sponge being self-adhesive and do not forget to order when changing motor.

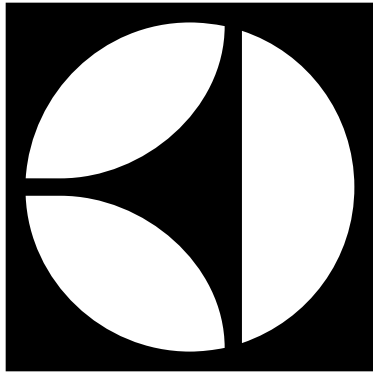


TROUBLESHOOTING

Problem	Solution
The vacuum cleaner does not start	<ul style="list-style-type: none"> • Check that the cable is connected to the mains. • Check that the plug and cable are not damaged. • Check for a blown fuse. • Check if the battery indicator lamp in the remote control handle responds (certain models only).
The s-bag® indicator light is illuminated	<ul style="list-style-type: none"> • Check if the s-bag® is full or blocked. • If you have already changed the s-bag®, change the motor filter.
The cleaner stops	<p>The cleaner might be overheated: disconnect it from the mains; check if the nozzle, tube, hose or filters are blocked. Let the cleaner cool down for 30 minutes before plugging it in again.</p> <p>If the cleaner still does not work, contact an authorized service centre.</p>
Reduction of suction capacity versus normal	<ul style="list-style-type: none"> • Check if the s-bag is full or blocked. • Check if the motor filter is clogged and needs changing. • Check if nozzle is blocked and needs to be cleared. • Check if hose is blocked by squeezing it gently. However, be careful in case the obstruction has been caused by glass or needles caught inside the hose. <p>Note: The warranty does not cover any damage to the hose caused by cleaning it</p>
Water has been sucked into the vacuum cleaner	<p>It will be necessary to replace the motor at an authorized service centre. Damage to the motor caused by the penetration of water is not covered by the warranty.</p>
<p>For any further problems, contact an authorized service centre.</p>	

REVISION

Revision	Date	Description	Author	Approved by - on
V0	08/2025	Release	Manfiy Chen	Nicole Jiang



MANUEL DE RÉPARATION DU CONSOMMATEUR

PURE D8.2 • Aspirateur SILENCIEUX

PD82-4MG
PD82-4ST
PD82-4BM

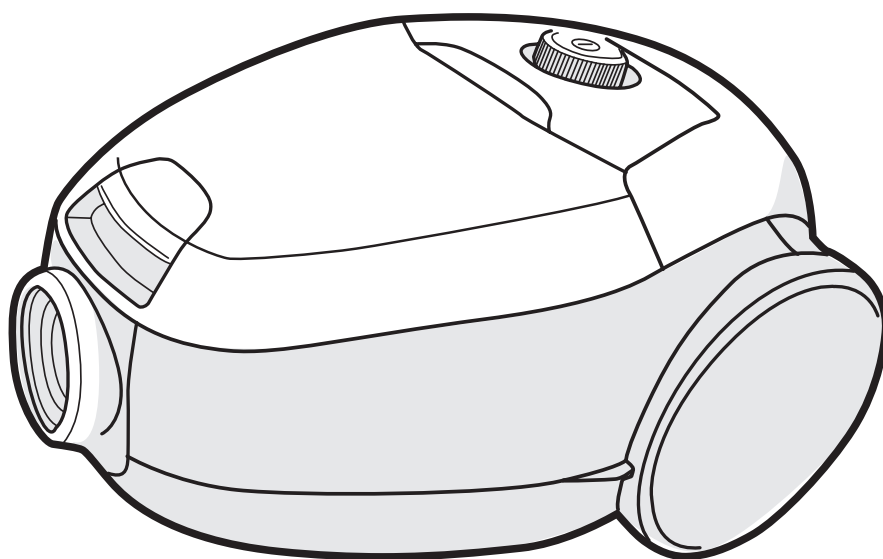


TABLE DES MATIERES

1. AVERTISSEMENT DE SÉCURITÉ	3
2. DESCRIPTION GÉNÉRALE	4
3. SCHÉMA DE CÂBLAGE	8
4. SCHÉMA DES CARTES ÉLECTRONIQUES	10
5. LISTE DES OUTILS	13
6. DÉMONTAGE ET REMONTAGE	14
7. DÉPANNAGE	18
8. RÉVISION	19

AVERTISSEMENT DE SÉCURITÉ



Consultez toujours les consignes de sécurité du manuel de l'utilisateur de votre produit avant toute opération de réparation ou d'entretien. <https://www.electrolux.com/support/user-manuals/>



AVERTISSEMENT ! RISQUE D'ÉLECTROCUTION

Avant toute opération de réparation ou d'entretien, mettez l'appareil hors tension et débranchez la fiche de la prise de courant.



AVERTISSEMENT ! RISQUE DE BLESSURES



Portez toujours des gants de sécurité pour vous protéger des coupures dues aux arêtes vives.



AVERTISSEMENT ! RISQUE DE BLESSURE OCULAIRE



Portez des lunettes de sécurité si vous effectuez des travaux d'entretien ou de réparation impliquant des ressorts.



AVERTISSEMENT ! RISQUE D'ÉTOUFFEMENT

Les petites pièces ne sont pas destinées aux enfants de moins de 3 ans. Tenez les petites pièces et l'emballage hors de portée des enfants.



ATTENTION ! NON DESTINÉ AUX ENFANTS



Tenez les pièces et l'emballage hors de portée des enfants. Seuls les adultes doivent installer et utiliser cet appareil. Veillez à n'utiliser le produit que pour l'usage auquel il est destiné et vérifiez qu'il s'agit d'une pièce compatible avec le produit prévu. Ne pas utiliser ou installer le produit s'il est endommagé. Veuillez noter que l'autoréparation ou la réparation non professionnelle peut avoir des conséquences sur la sécurité si elle n'est pas effectuée correctement. Elle peut également annuler la garantie. Il est essentiel de posséder le savoir-faire nécessaire.



AVERTISSEMENT ! RISQUE D'INCENDIE



Ne pas exposer la batterie aux flammes, aux étincelles ou à la lumière directe du soleil. Conservez la batterie à température ambiante.



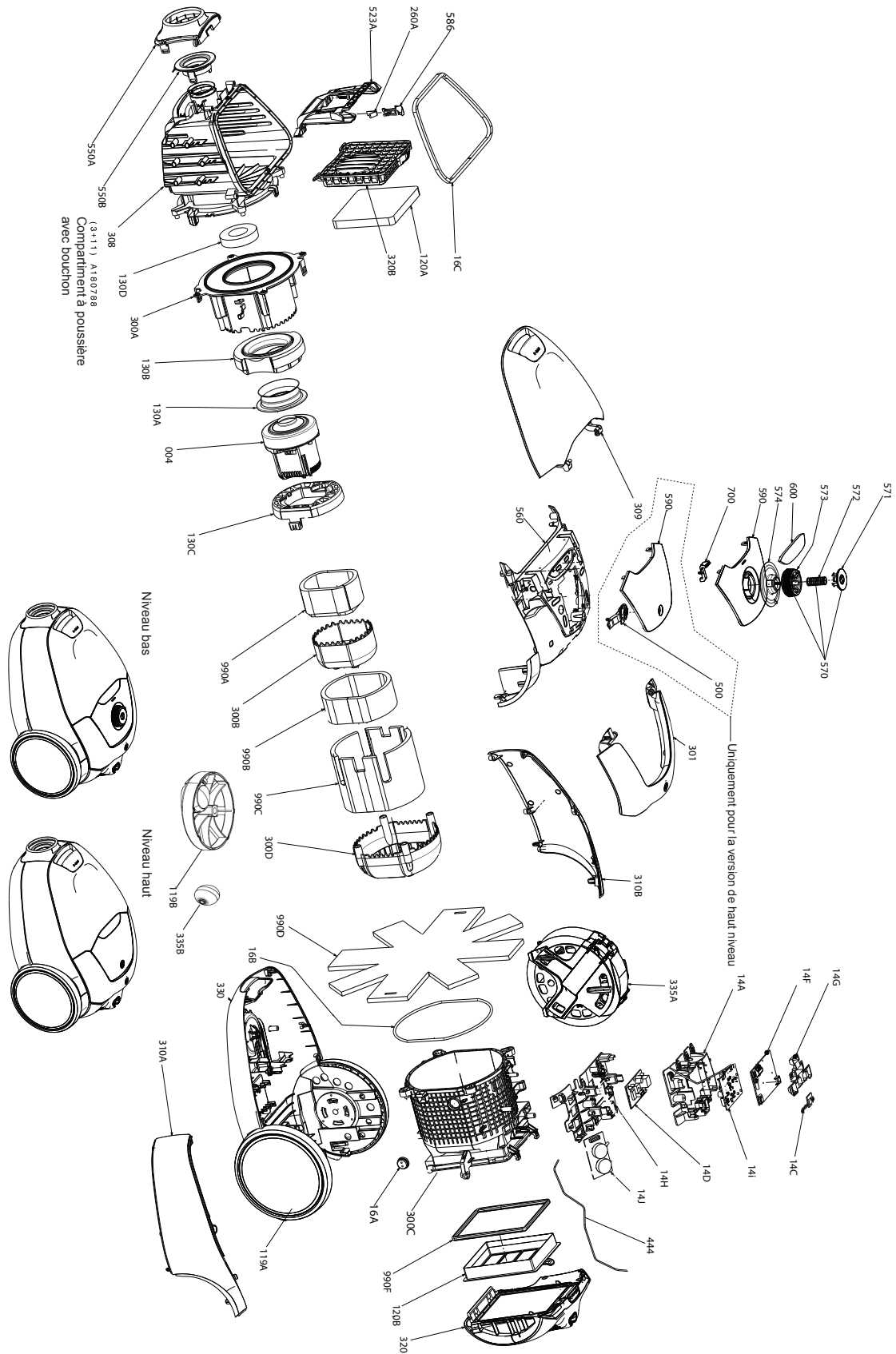
Ne pas ouvrir/démonter le bloc-batterie.



Ne pas court-circuiter la batterie.

DESCRIPTION GÉNÉRALE

1.1 Vue Éclatée



DESCRIPTION GÉNÉRALE

1.2 Liste Des Pièces

Pièce	Description	Qté.
004	Moteur, 230V 650W	1
14C	Carte circuit imprimé de la pédale, activé/désactivé	1
14D	Carte circuit imprimé de contrôle, dingo	1
14H	Support de carte circuit imprimé	1
14J	Carte circuit imprimé de commutation, HER	1
16A	Œillet, joint d'étanchéité, boîtier du moteur découpé	1
16B	Joint d'étanchéité, moteur, Boîtier	1
16C	Joint d'étanchéité, compartiment du sac à poussière	1
119A	Roue arrière	1
119B	Support de roue avant	1
120A	Filtre moteur	1
120B	Filtre d'échappement, hygiène E12	1
130A	Anneau de suspension	1
130B	Anneau de suspension	1
130C	Suspension pour moteur, bloc	1
130D	Suspension, moteur, admission	1
260A	Ressort du dispositif de sécurité	1
260B	Ressort pour verrouillage	1
300A	Couvercle extérieur du moteur	1
300B	Couvercle intérieur du moteur	1
300C	Boîtier du moteur	1
300D	Couvercle extérieur du moteur	1
301	Poignée	1
308	Compartiment à poussière	1
309	Couvercle du compartiment à poussière	1
310A	Couverture du côté gauche	1
310B	Couverture du côté droit	1
320	Grille du filtre,	1
320B	Support du filtre moteur	1
330	Bas, gris, ZEN	1
335A	Enrouleur de cordon, EU 9M	1
335B	Roue avant	1
335C	Arbre, Roue, avant	1
444	Tube de pression, 350 mm	1
523	Support du sac à poussière	1
550A	Raccord de tuyau, externe	1

DESCRIPTION GÉNÉRALE

Pièce	Description	Qté.
550B	Raccord de tuyau, interne	1
560	Couvercle, arrière	1
570	Bouton du régulateur de puissance, KIT ZEN	1
571	Bouton du régulateur de puissance	1
572	Ressort de pédales	1
573	Régulateur de puissance Cadre, bouton marche/arrêt	1
574	Régulateur de puissance, gris	1
586	Dispositif de sécurité	1
600	Couvercle décoratif	1
700	Lumière, guide	1
990A	Absorbeur, moteur	1
990B	Absorbeur, moteur, milieu	1
990C	Absorbeur, moteur, extérieur	1
990D	Absorbeur, moteur, Boîtier, FLOWER	1
990F	Joint d'étanchéité, grille, filtre	1

Veillez contacter le centre de service si vous avez besoin d'aide.

1.3 Accessoires

Pièce	Description	Qté.
006A	Étanchéité	1
006B	Étanchéité du raccord de tuyau	1
106B	Embout, USNO ELX PIL	1
106H	Embout, sol dur, EL	1
106M	Embout, multi-jets silencieux 3 en 1	1
110	Tuyau, 1,7 M 2GPA	1
127A	Poignée, grise, droite, avec joint	1
127B	Tube du télescope, gris	1
577	Sac à poussière, ZEUS SYNTCLASSLONGP	1

Veillez contacter le centre de service si vous avez besoin d'aide.

DESCRIPTION GÉNÉRALE

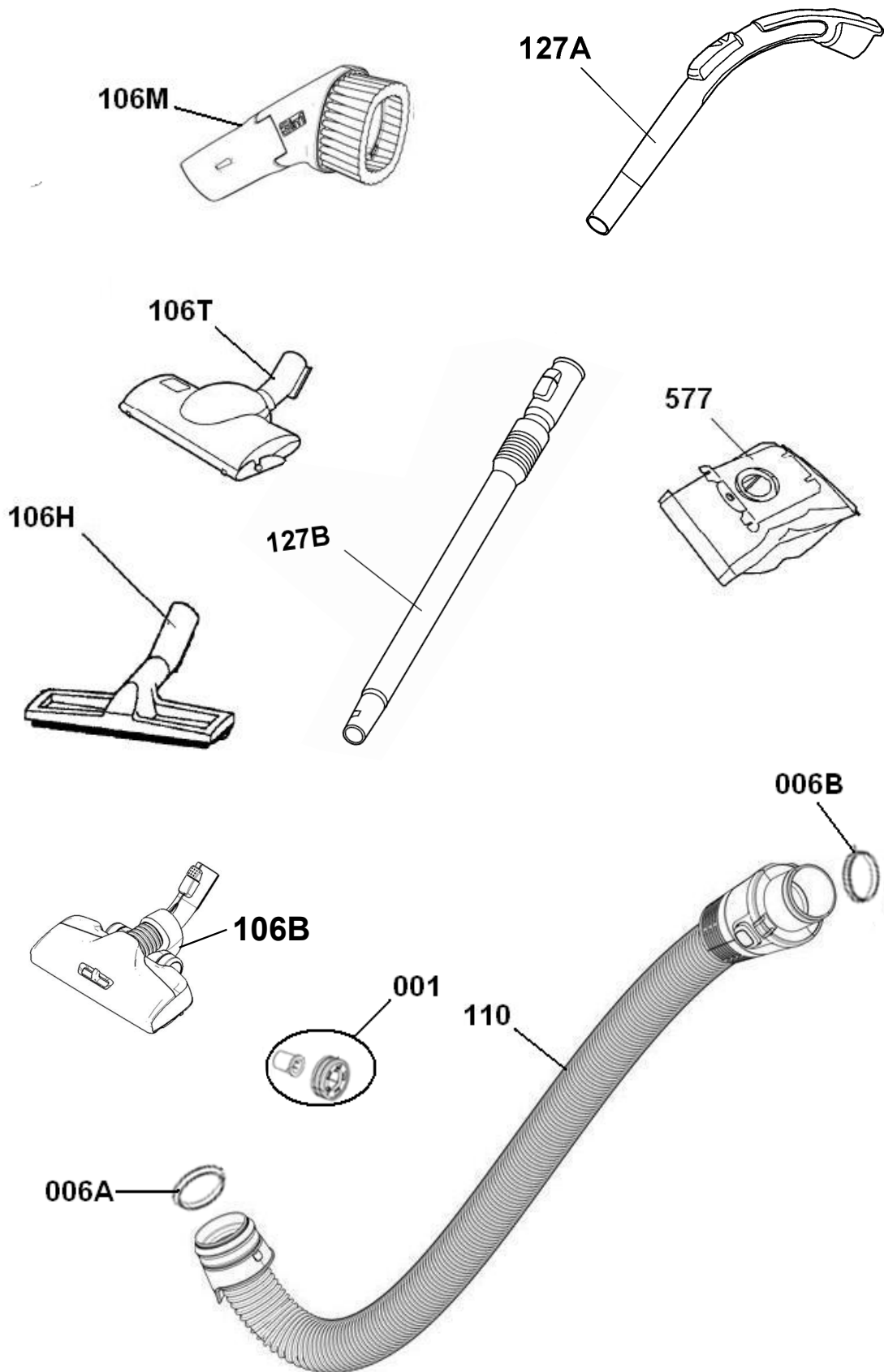


SCHÉMA DE CÂBLAGE

Modèle à boutons

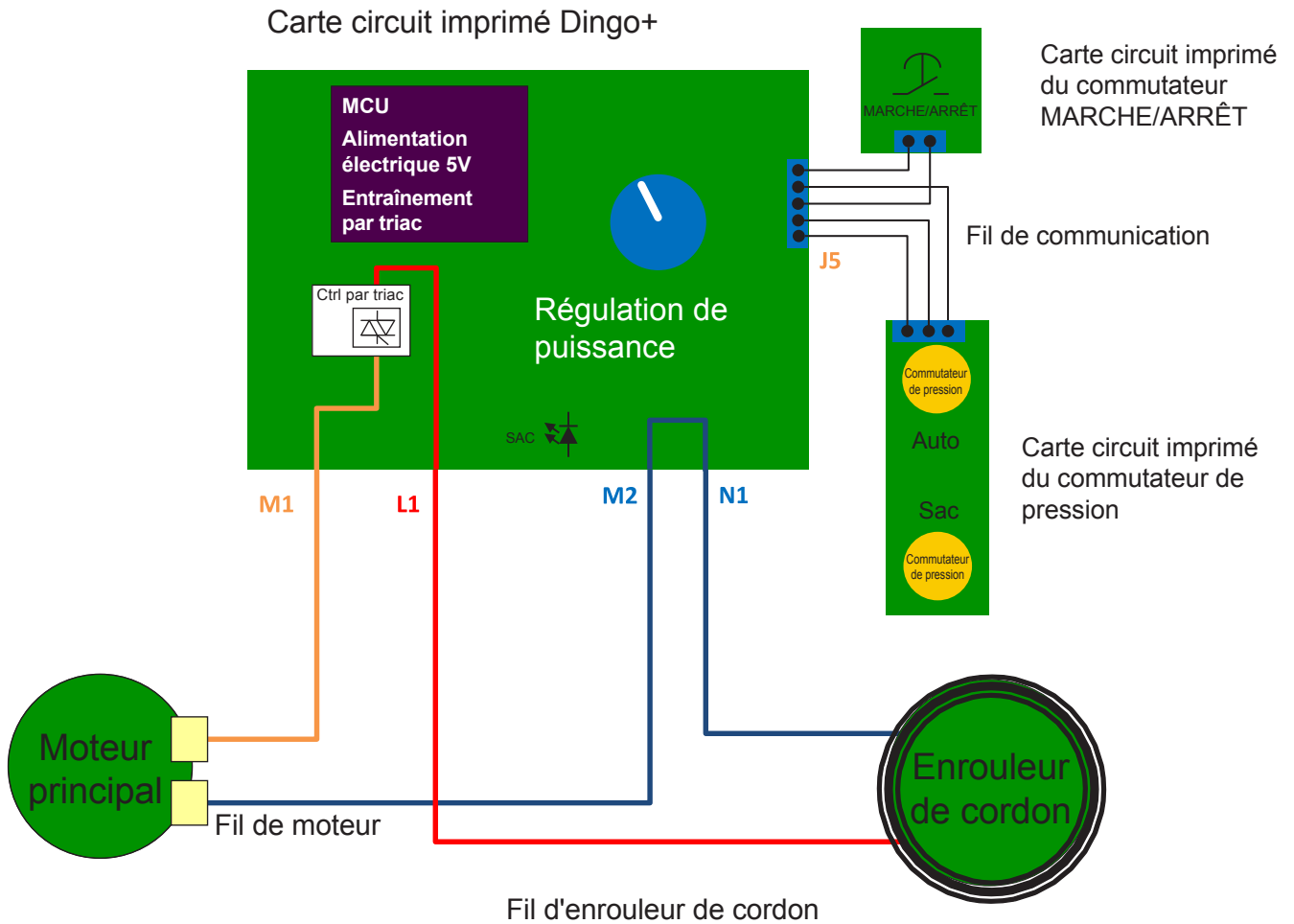


SCHÉMA DE CÂBLAGE

Version numérique

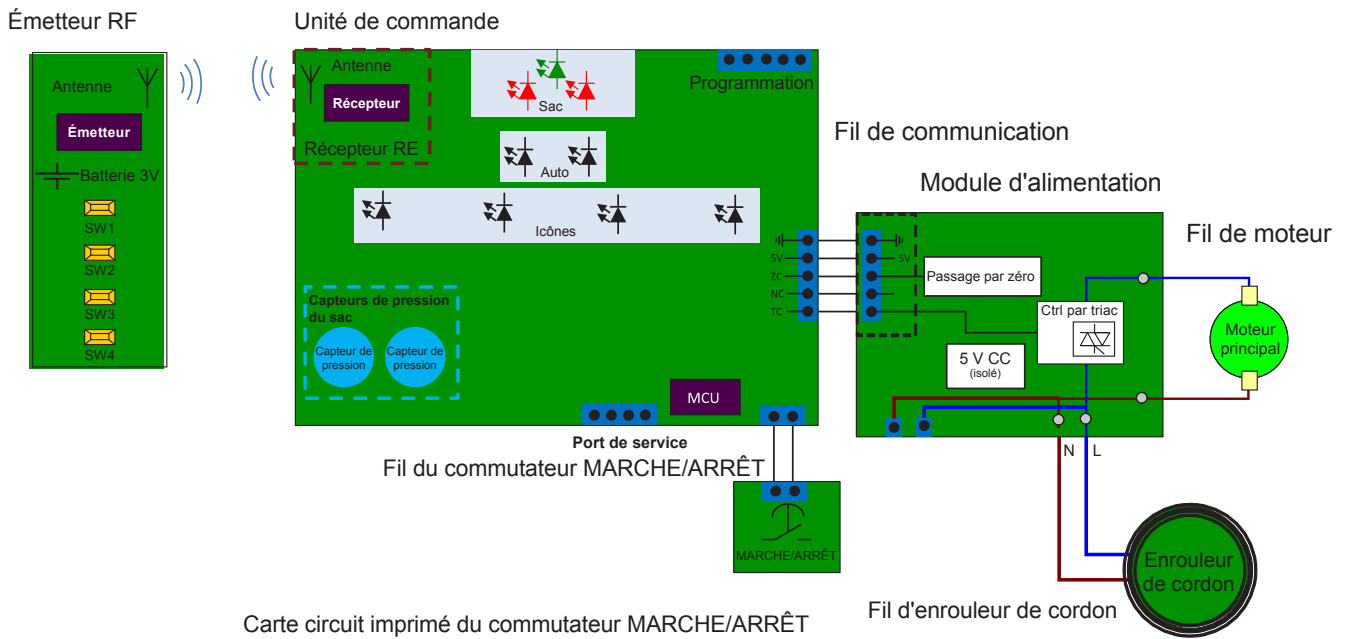
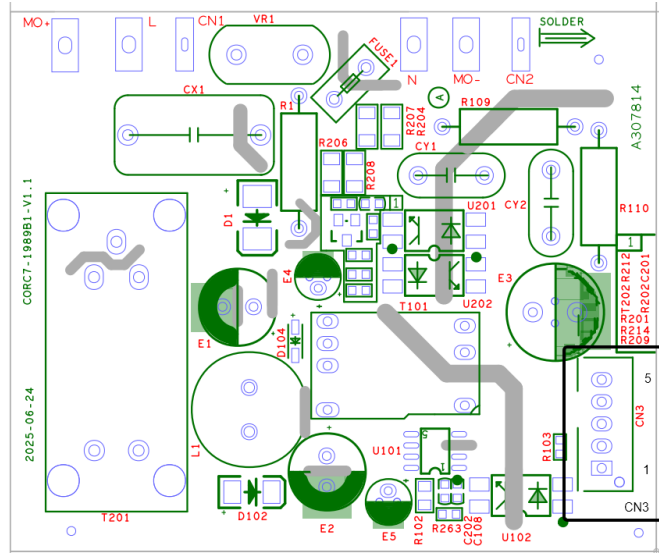


SCHÉMA DES CARTES ÉLECTRONIQUES

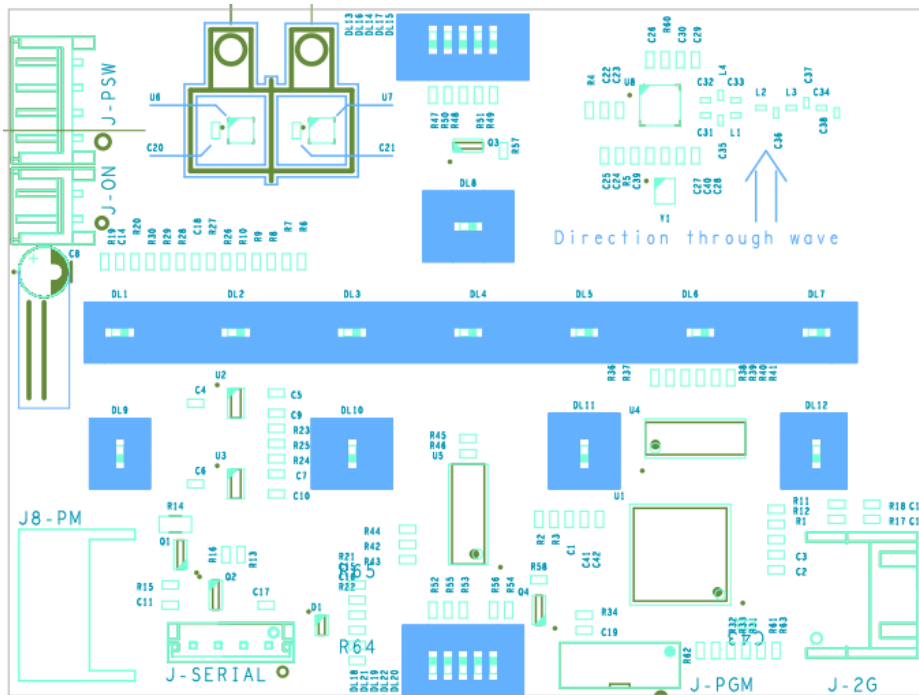
Carte d'alimentation



Loc	1	2	3	4	5
CN3	GND	VCC	ZeroCross	M_FB	Lgnition

SCHÉMA DES CARTES ÉLECTRONIQUES

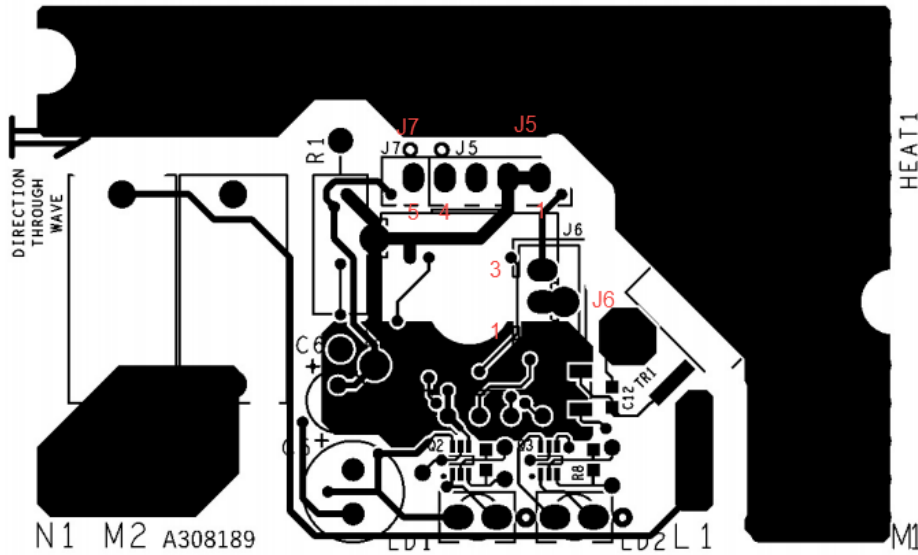
Carte de contrôle



Loc	1	2	3	4	5
J-PM	Triac	/	ZeroCrossIn	VIN	GND
J-PGM	RESET	SWD_DIO	SWD_CLK	VCC	GND
J-PSW	VCC	GND	Pression	Pression	/
J-2G	VCC	FREQ_SUMO	STAT_SUMO	GND	/
J-Serial	GND	VCC	Debug_RX	Debug_TX	
J-ON	PowerSW	GND	/	/	/


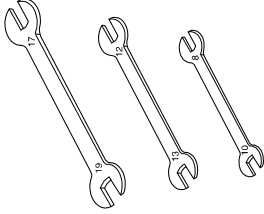
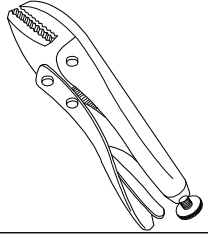
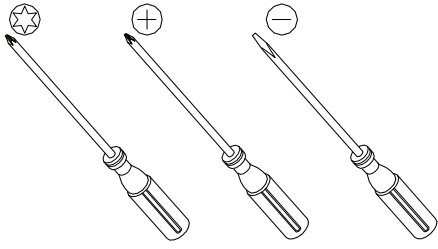
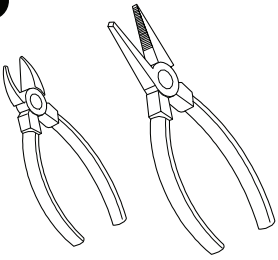
SCHÉMA DES CARTES ÉLECTRONIQUES

Carte Dingo



Loc	1	2	3	4	5
J6	GND	Pot	En direct	/	/
J5	GND	GND	PWR_CNTR	DisplayIn	/
J7	GND	GND	PWR_CNTR	DisplayIn	Auto

LISTE DES OUTILS

Image des outils	1 	2 	3 
	4 	5 	
Numéro	Outil	Type	Remarques
1	Clé à molette		
2	Clé à fourche		
3	Pince-étau		
4	Tournevis		Cruciforme, plat, torx T15/20
5	Pince coupante et pince à bec long		

DÉMONTAGE ET REMONTAGE

01. Appuyez sur le bouton pour ouvrir la grille du filtre.



02. Retirez la pièce en tirant sur la grille du filtre.



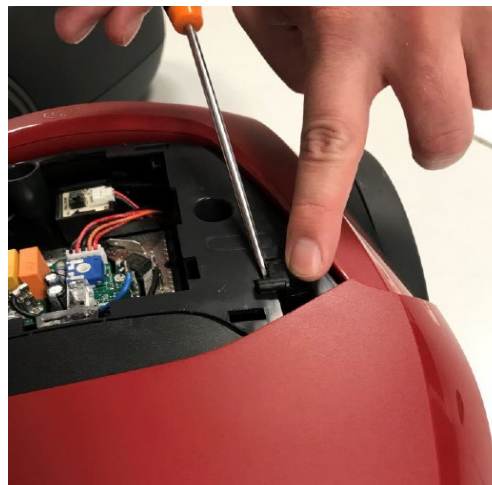
03. Après avoir ouvert le couvercle du sac à poussière, appuyez sur les deux charnières de l'écran.



04. Retirez le couvercle de l'écran.



05. Appuyez sur cette charnière à l'aide d'un tournevis pour retirer le couvercle du sac à poussière.



DÉMONTAGE ET REMONTAGE

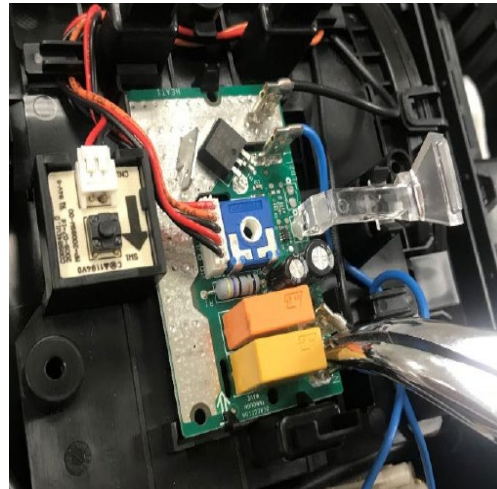
06. Retirez les vis, puis retirez la poignée avec le couvercle arrière.



07. Retirez facilement les couvercles latéraux des deux côtés en retirant les 2 vis.



08. Retirez les connecteurs de la carte circuit imprimé pour retirer le CW.



09. Appuyez sur la charnière à l'aide d'un tournevis pour retirer le boîtier du moteur par le bas.



DÉMONTAGE ET REMONTAGE

10. Après avoir retiré la vis et poussé les supports, vous pouvez séparer le boîtier du moteur du moteur.



12. Retirez les absorbeurs et les vis.



11. Appuyez sur les supports pour ouvrir le compartiment moteur interne.



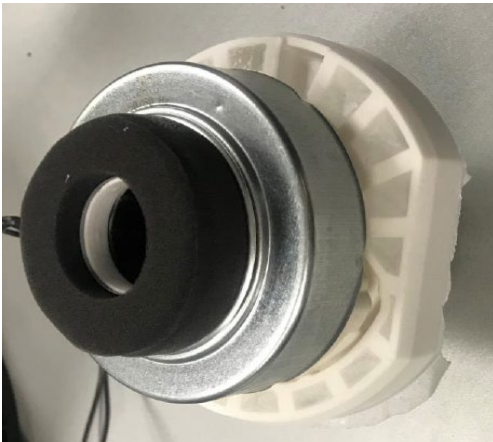
13. En retirant tous les absorbeurs, vous pouvez trouver le moteur.



DÉMONTAGE ET REMONTAGE



14. Faites attention à ce que l'éponge noire soit autocollante et n'oubliez pas de la commander lorsque vous changez de moteur.



DÉPANNAGE

Problème	Solution
L'aspirateur ne démarre pas	<ul style="list-style-type: none">• Vérifiez que le câble est branché sur le secteur.• Vérifiez que la fiche et le câble ne sont pas endommagés.• Vérifiez qu'il n'y a pas de fusible grillé.• Vérifiez si le voyant de la batterie dans la poignée de la télécommande s'allume (certains modèles uniquement).
Le voyant lumineux du s-bag® est allumé	<ul style="list-style-type: none">• Vérifiez si le s-bag® est plein ou obstrué.• Si vous avez déjà remplacé le s-bag®, remplacez le filtre moteur.
L'aspirateur s'arrête	<p>L'aspirateur peut être en surchauffe : débranchez-le ; vérifiez si l'embout, le tube, le tuyau ou les filtres ne sont pas obstrués. Laissez l'aspirateur refroidir pendant 30 minutes avant de le rebrancher.</p> <p>Si l'aspirateur ne fonctionne toujours pas, contactez un centre de service agréé.</p>
Réduction de la capacité d'aspiration par rapport à la normale	<ul style="list-style-type: none">• Vérifiez si le s-bag est plein ou obstrué.• Vérifiez si le filtre moteur est bouché et doit être remplacé.• Vérifiez si l'embout est bouché et doit être nettoyé.• Vérifiez si le tuyau est bouché en le pressant doucement. Cependant, il faut faire attention si l'obstruction a été causée par du verre ou des aiguilles coincés dans le tuyau. <p>Remarque : La garantie ne couvre pas les dommages causés au tuyau lors de son nettoyage.</p>
De l'eau a été aspiré dans l'aspirateur	<p>Il sera nécessaire de faire remplacer le moteur par un centre de service agréé. Les dommages causés au moteur par la pénétration d'eau ne sont pas couverts par la garantie.</p>
Pour tout autre problème, contactez un service après-vente agréé.	

RÉVISION

Révision	Date	Description	Auteur	Approuvée par - le
V0	08/2025	Relâcher	Manfy Chen	Nicole Jiang

