



Electrolux



electrolux.com/register



EW7F11630XV

FR Notice d'utilisation | **Lave-linge**



Bienvenue chez Electrolux ! Nous vous remercions d'avoir choisi l'un de nos appareils.



Dans un souci de durabilité, nous réduisons les supports papier et proposons les manuels d'utilisation complets en ligne. Accédez à votre manuel d'utilisation complet sur electrolux.com/manuals



Obtenir des conseils d'utilisation, des brochures, des dépannages, des informations sur le service et les réparations sur electrolux.com/support



Acheter des accessoires, consommables et pièces de rechange d'origine pour votre appareil sur electrolux.com/shop

Sous réserve de modifications.

TABLE DES MATIÈRES

1. INFORMATIONS DE SÉCURITÉ.....	2
2. CONSIGNES DE SÉCURITÉ.....	4
3. DESCRIPTION DE L'APPAREIL.....	6
4. DONNÉES TECHNIQUES.....	8
5. INSTALLATION.....	8
6. BANDEAU DE COMMANDE.....	12
7. MANETTES ET TOUCHES.....	14
8. RÉGLAGES.....	18
9. AVANT LA PREMIÈRE UTILISATION.....	19
10. PROGRAMMES.....	19
11. UTILISATION QUOTIDIENNE.....	25
12. CONSEILS.....	30
13. ENTRETIEN ET NETTOYAGE.....	32
14. DÉPANNAGE.....	39
15. VALEURS DE CONSOMMATION.....	43
16. GUIDE DE DÉMARRAGE RAPIDE.....	45
17. EN MATIÈRE DE PROTECTION DE L'ENVIRONNEMENT.....	47

1. ⚠ INFORMATIONS DE SÉCURITÉ



Avant de commencer à installer et à utiliser cet appareil, lisez soigneusement les instructions fournies.

Le fabricant ne pourra pas être tenu responsable des blessures et dégâts résultant d'une mauvaise installation ou utilisation. Conservez toujours les instructions dans un lieu sûr et accessible pour vous y référer ultérieurement.

1.1 Sécurité des enfants et des personnes vulnérables

- Cet appareil peut être utilisé par des enfants âgés d'au moins 8 ans et par des personnes ayant des capacités physiques, sensorielles ou mentales réduites ou dénuées d'expérience ou de connaissance, s'ils sont correctement surveillés ou si des instructions relatives à l'utilisation de l'appareil en toute sécurité leur ont été données et s'ils comprennent les risques encourus.
- Les enfants entre 3 et 8 ans et les personnes ayant un handicap très important et complexe doivent être tenus à l'écart de l'appareil, à moins d'être surveillés en permanence.
- Les enfants de moins de 3 ans doivent être tenus à l'écart de l'appareil, à moins d'être surveillés en permanence.
- Veillez à ce que les enfants ne jouent pas avec l'appareil.
- Ne laissez pas les emballages à la portée des enfants et jetez-les convenablement.
- Ne laissez pas les détergents à la portée des enfants.
- Tenez les enfants et les animaux éloignés de l'appareil lorsque la porte est ouverte.
- Si l'appareil est équipé d'un dispositif de sécurité enfants, nous vous recommandons de l'activer.
- Le nettoyage et l'entretien par l'utilisateur ne doivent pas être effectués par des enfants sans surveillance.

1.2 Sécurité générale

- Cet appareil est uniquement destiné au lavage de linge de type domestique, lavable en machine.
- Cet appareil est conçu pour un usage domestique unique, dans un environnement intérieur.
- Cet appareil peut être utilisé dans les bureaux, les chambres d'hôtel, les chambres d'hôtes, les maisons d'hôtes de ferme et d'autres hébergements similaires lorsque cette utilisation ne dépasse pas le niveau (moyen) de l'utilisation domestique.

- Ne modifiez pas les spécifications de cet appareil.
- La charge maximale de l'appareil est de 10.0 kg. Ne dépassez pas la charge maximale de chaque programme (reportez-vous au chapitre « Programmes »).
- La pression d'eau de service au point d'entrée d'eau du raccord de sortie doit être comprise entre 0,5 bar (0,05 MPa) et 10 bar (1,0 MPa).
- Les orifices d'aération situés à la base ne doivent pas être obstrués par de la moquette, un tapis, ou tout type de revêtement de sol.
- L'appareil doit être raccordé à l'arrivée d'eau à l'aide des tuyaux neufs fournis, ou d'autres tuyaux neufs fournis par le service après-vente agréé.
- Les anciens ensembles de tuyaux ne doivent pas être réutilisés.
- Si le câble d'alimentation secteur est endommagé, son remplacement doit être confié exclusivement au fabricant, à son service après-vente ou à toute autre personne qualifiée afin d'éviter tout danger électrique.
- Avant toute opération d'entretien, mettez l'appareil à l'arrêt et débranchez-le de l'alimentation électrique.
- Ne pulvérisez pas d'eau ni de vapeur à haute pression pour nettoyer l'appareil.
- Nettoyez l'appareil avec un chiffon humide. Utilisez uniquement des produits de lavage neutres. N'utilisez pas de produits abrasifs, de tampons à récurer, de solvants ou d'objets métalliques.

2. CONSIGNES DE SÉCURITÉ

2.1 Instructions d'installation



L'installation doit être conforme aux réglementations nationales en vigueur.

- Retirez l'intégralité de l'emballage et les boulons de transport, y compris le joint en caoutchouc et l'entretoise en plastique.

- Conservez les boulons de transport en lieu sûr. Si l'appareil doit être de nouveau déplacé, les boulons doivent être réutilisés pour maintenir le tambour en place et éviter tout dégât interne.
- Soyez toujours vigilants lorsque vous déplacez l'appareil car il est lourd. Utilisez toujours des gants de sécurité et des chaussures fermées.

- Suivez scrupuleusement les instructions d'installation fournies avec l'appareil.
- N'installez pas et ne branchez pas un appareil endommagé.
- N'installez pas l'appareil ou ne l'utilisez pas dans un endroit où la température ambiante est inférieure à 0 °C ou dans un endroit exposé aux intempéries.
- L'appareil doit être installé sur un sol plat, stable, résistant à la chaleur et propre.
- Assurez-vous que de l'air circule entre l'appareil et le sol.
- Une fois l'appareil installé à son emplacement permanent, vérifiez qu'il est bien de niveau à l'aide d'un niveau à bulle. S'il n'est pas de niveau, réglez les pieds jusqu'à ce qu'il le soit.
- N'installez pas l'appareil directement au-dessus d'une évacuation dans le sol.
- Ne vaporisez pas d'eau sur l'appareil et ne l'exposez pas à une humidité excessive.
- N'installez pas l'appareil dans un endroit où il ne pourrait pas être complètement ouvert.
- Ne placez aucun récipient fermé sous l'appareil pour récupérer tout éventuel écoulement. Contactez le service après-vente agréé pour connaître les accessoires disponibles.

2.2 Branchement électrique

AVERTISSEMENT!

Risque d'incendie ou d'électrocution.

- **AVERTISSEMENT** : Cet appareil est conçu pour être installé/connecté à une connexion de mise à la terre dans le bâtiment.
- Utilisez toujours une prise de courant de sécurité correctement installée.
- Assurez-vous que les paramètres figurant sur la plaque signalétique correspondent aux données électriques nominale de l'alimentation secteur.
- N'utilisez pas d'adaptateurs multiprise et de rallonges.
- Veillez à ne pas endommager la fiche secteur ni le câble d'alimentation. Le remplacement du câble d'alimentation de l'appareil doit être effectué par notre service après-vente agréé.

- Ne branchez la fiche secteur dans la prise secteur qu'à la fin de l'installation. Assurez-vous que la prise secteur est accessible après l'installation.
- Ne touchez jamais le câble d'alimentation ni la fiche avec des mains mouillées.
- Ne tirez pas sur le câble secteur pour débrancher l'appareil. Tirez toujours sur la fiche de la prise secteur.

2.3 Raccordement à l'arrivée d'eau

- L'arrivée d'eau ne doit pas dépasser 25 °C.
- Veillez à ne pas endommager les tuyaux de circulation d'eau.
- Avant d'installer des tuyaux neufs, des tuyaux n'ayant pas servi depuis longtemps, lorsqu'une réparation a été effectuée ou qu'un nouveau dispositif a été installé (compteurs d'eau, etc.), laissez l'eau s'écouler jusqu'à ce qu'elle soit parfaitement propre et claire.
- Pendant et après la première utilisation de l'appareil, vérifiez qu'aucune fuite n'est visible.
- N'utilisez pas de rallonge si les tuyaux d'arrivée d'eau sont trop courts. Contactez le service après-vente agréé pour remplacer le tuyau d'alimentation.
- Lors du déballage de l'appareil, il est possible de voir de l'eau s'écouler du tuyau d'évacuation. Cette eau provient des tests effectués sur l'appareil en usine.
- Vous pouvez rallonger le tuyau de vidange jusqu'à 400 cm maximum. Contactez le service après-vente agréé pour l'autre tuyau de vidange et l'extension.
- Assurez-vous que le robinet est accessible une fois l'appareil installé.

2.4 Utilisation

AVERTISSEMENT!

Risque de blessure, de choc électrique, d'incendie, de brûlures ou de dommage matériel à l'appareil.

- Suivez les consignes de sécurité figurant sur l'emballage du produit de lavage.
- Ne placez pas de produits inflammables ou d'éléments imbibés de produits inflammables à l'intérieur, à proximité ou au-dessus de l'appareil.

- Ne lavez pas les textiles très tachés par de l'huile, de la graisse ou une autre substance grasse. Cela pourrait endommager les pièces en caoutchouc du lave-linge. Prélevez de tels articles à la main avant de les introduire dans le lave-linge.
- Ne touchez pas la vitre du hublot pendant le déroulement d'un programme. La vitre peut être très chaude.
- Veillez à retirer tout objet métallique du linge.

2.5 Service

- Pour réparer l'appareil, contactez le service après-vente agréé. Utilisez uniquement des pièces de rechange d'origine.
- Veuillez noter qu'une autoréparation ou une réparation non professionnelle peuvent avoir des conséquences sur la sécurité et annuler la garantie.
- Les pièces de rechange suivantes sont disponibles pendant au moins 10 ans après l'arrêt du modèle : moteur et balais de moteur, transmission entre le moteur et le tambour, pompes, amortisseurs et ressorts, tambour de lavage, support de tambour et roulements à billes correspondants, résistances, dont thermopompes, canalisations et équipements correspondants dont tuyaux, valves, filtres et électrovannes (aquastops), cartes de circuits imprimés, affichages électroniques, pressostats, thermostats et capteurs, logiciel et firmware dont logiciel de réinitialisation, porte, charnière et joints de porte, autres joints, ensemble de verrouillage de porte, périphériques en plastique tels que

distributeurs de détergent. La durée peut être plus longue dans certains pays. Pour plus d'informations, rendez-vous sur notre site Internet.

- Veuillez noter que certaines de ces pièces détachées ne sont disponibles qu'auprès de réparateurs professionnels et que toutes les pièces détachées ne sont pas adaptées à tous les modèles.
- Concernant la/les lampe(s) à l'intérieur de ce produit et les lampes de rechange vendues séparément : Ces lampes sont conçues pour résister à des conditions physiques extrêmes dans les appareils électroménagers, telles que la température, les vibrations, l'humidité, ou sont conçues pour signaler des informations sur le statut opérationnel de l'appareil. Elles ne sont pas destinées à être utilisées dans d'autres applications et ne conviennent pas à l'éclairage des pièces d'un logement.

2.6 Mise au rebut

AVERTISSEMENT!

Risque de blessure ou d'asphyxie.

- Débranchez l'appareil de l'alimentation électrique et de l'arrivée d'eau.
- Coupez le câble d'alimentation au ras de l'appareil et mettez-le au rebut.
- Retirez le dispositif de verrouillage du hublot pour empêcher les enfants et les animaux de s'enfermer dans le tambour.
- Jetez l'appareil en vous conformant aux exigences locales relatives à la mise au rebut des Déchets d'équipements électriques et électroniques (DEEE).

3. DESCRIPTION DE L'APPAREIL

3.1 Caractéristiques spéciales

Votre nouveau lave-linge répond à toutes les exigences modernes de traitement efficace du linge avec une faible consommation d'eau, d'énergie et de détergent, et un entretien adapté des textiles.

- Le **bac UniversalDose** avec un compartiment dédié à chaque type de

lessive, y compris un compartiment pour Pods®, équipé d'un système capable de répartir et de mélanger la lessive de manière optimale, et de dissoudre les résidus de lessive à la fin de chaque cycle.

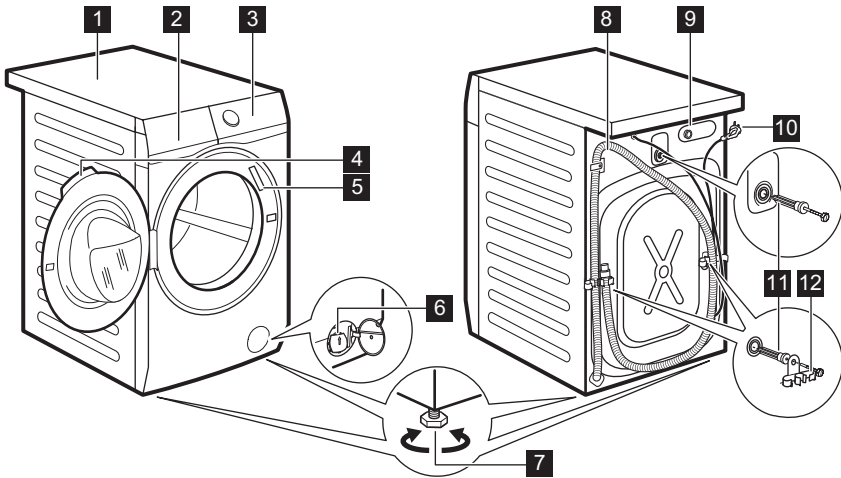
- La vapeur est un moyen rapide et simple de rafraîchir les vêtements. Les programmes à la vapeur éliminent les

odeurs et les plis en douceur sur les textiles secs, facilitant ainsi le repassage. L' **option Vapeur Repassage Facile**, termine chaque cycle par une phase de vapeur douce qui détend les fibres et réduit le froissage. Le repassage est alors plus simple !

- Le **SensiCare System** détecte la taille de la charge de linge qui calcule la durée du

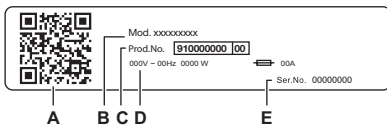
programme en 30 secondes. Le programme de lavage est adapté à la charge de linge et au type de tissu sans consommer plus de temps, d'énergie et d'eau que nécessaire.

3.2 Vue d'ensemble de l'appareil



- 1** Plan de travail
- 2** Distributeur de produit de lavage
- 3** Bandeau de commande
- 4** Poignée d'ouverture du hublot
- 5** Plaque signalétique
- 6** Filtre de la pompe de vidange
- 7** Pieds pour la mise de niveau de l'appareil




- 8** Flexible de vidange
- 9** Raccordement du tuyau d'arrivée d'eau
- 10** Câble d'alimentation
- 11** Boulons de transport
- 12** Support du tuyau



La plaque signalétique indique :

- A. CODE QR
- B. Nom du modèle
- C. Numéro de produit
- D. Valeurs nominales électriques
- E. Numéro de série

Scannez le **code QR** qui se trouve sur l'appareil pour enregistrer votre produit et en tirer le meilleur parti.

-  Accédez à des informations sur votre appareil, à des documents et à des articles sur la façon d'utiliser ses meilleures fonctions (le manuel de l'utilisateur est également disponible sur electrolux.com/manuals)
-  Obtenez des conseils d'utilisation, des informations de dépannage, d'entretien et de réparation (également disponibles sur electrolux.com/support)
-  Achetez des accessoires, des consommables et des pièces de rechange d'origine pour votre appareil (également disponibles sur electrolux.com/shop).

4. DONNÉES TECHNIQUES

Dimensions	Largeur / Hauteur / Profondeur totale	59.7 cm /84.7 cm /63.6 cm
Branchement électrique	Tension	230 V
	Puissance globale	2100 W
	Fusible	10 A
	Fréquence	50 Hz
Le niveau de protection contre l'infiltration de particules solides et d'humidité est assuré par le couvercle de protection, sauf si l'équipement basse tension ne dispose d'aucune protection contre l'humidité		IPX4
Pression de l'arrivée d'eau	Minimale	0,5 bar (0,05 MPa)
	Maximale	10 bar (1,0 MPa)
Alimentation en eau ¹⁾		Eau froide
Charge maximale	Coton	10.0 kg

¹⁾ Raccordez le tuyau d'arrivée d'eau à un robinet d'eau muni d'un 3/4" filetage.

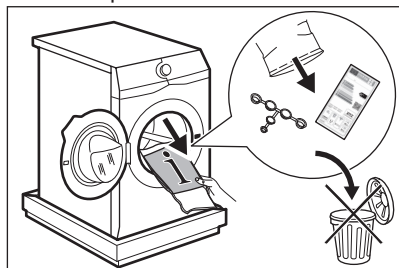
5. INSTALLATION

AVERTISSEMENT!

Reportez-vous aux chapitres concernant la sécurité.

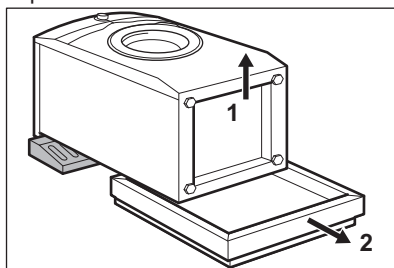
5.1 Déballage

1. Ouvrez la porte. Videz le tambour.



Les accessoires fournis avec l'appareil peuvent varier selon le modèle.

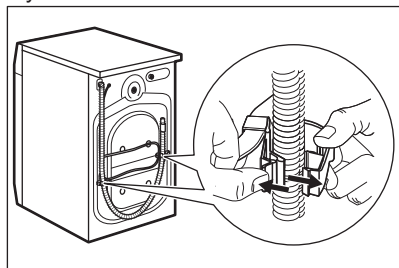
2. Mettez les éléments d'emballage au sol derrière l'appareil et posez-le délicatement sur sa partie arrière. Retirez la protection du bas.



⚠ ATTENTION!

Ne posez pas le lave-linge sur sa partie avant.

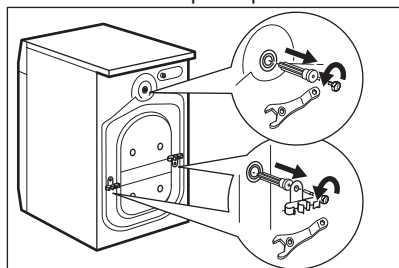
3. Redressez l'appareil en position verticale. Retirez le câble d'alimentation électrique et le tuyau de vidange du support de tuyau.



i

Il est possible de voir de l'eau s'écouler du tuyau d'évacuation. Il s'agit d'un résidu d'eau provenant du test du lave-linge en usine.

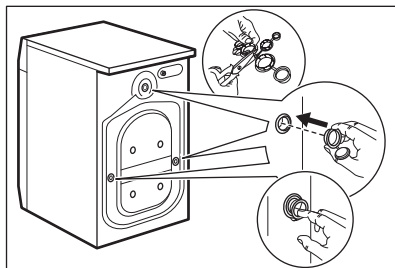
4. Retirez les trois boulons de transport et les entretoises en plastique.



i

Nous vous recommandons de conserver l'emballage et les boulons de transport en vue d'un éventuel déplacement de l'appareil.

5. Placez les caches en plastique, fournis dans le sachet de la notice d'utilisation, dans les trous.



5.2 Informations pour l'installation

Positionnement et mise à niveau

Positionnez correctement l'appareil pour éviter les vibrations, le bruit et les mouvements de l'appareil lorsqu'il fonctionne.

1. Installez l'appareil sur un sol plat et dur. L'appareil doit être stable et d'aplomb. Veillez à ce que l'appareil ne soit pas en contact avec le mur ou avec d'autres appareils, et que l'air circule sous l'appareil.
2. Desserrez ou serrez les pieds pour régler le niveau. Tous les pieds doivent être fermement posés sur le sol.

⚠ AVERTISSEMENT!

Ne placez pas de carton, de bois ou de matériau équivalent sous les pieds de l'appareil pour régler le niveau.

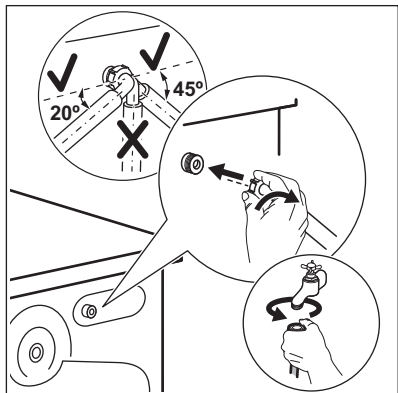
Tuyau d'arrivée d'eau

⚠ ATTENTION!

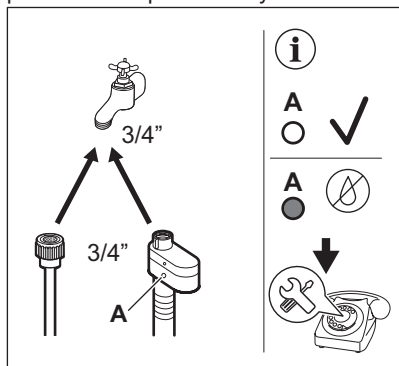
Vérifiez que les tuyaux ne sont pas endommagés et que les raccords ne fuient pas. N'utilisez pas de rallonge si les tuyaux d'arrivée d'eau sont trop courts. Contactez le centre de maintenance pour obtenir des informations sur le remplacement du tuyau d'arrivée d'eau.

1. Si besoin, raccordez le tuyau d'arrivée d'eau à l'arrière de l'appareil. Généralement, il est déjà installé en

usine.



2. Placez-le vers la droite ou la gauche, en fonction de la position de votre robinet d'eau. Assurez-vous que le tuyau d'arrivée d'eau n'est pas en position verticale.
3. Si nécessaire, desserrez la bague de serrage pour bien la positionner.
4. Certains modèles peuvent contenir un tuyau d'entrée avec dispositif d'arrêt d'eau. Il permet d'empêcher toute fuite dans le tuyau en raison de son vieillissement naturel. Le secteur dans la fenêtre affiche ce défaut A. Dans ce cas, fermez le robinet d'arrivée d'eau et contactez le service après-vente agréé pour faire remplacer le tuyau.



5. Raccordez l'autre extrémité du tuyau d'arrivée d'eau FROIDE à un robinet d'eau froide fileté (3/4 pouce).

⚠ AVERTISSEMENT!

L'arrivée d'eau ne doit pas dépasser 25 °C.

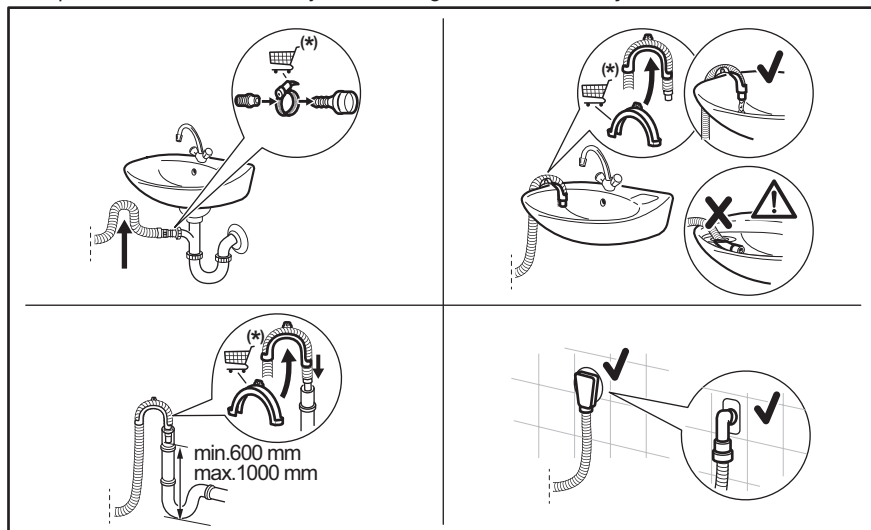
Vidange de l'eau

Le tuyau de vidange doit être installé à une hauteur du sol comprise entre 60 et 100 cm.



Vous pouvez rallonger le tuyau de vidange jusqu'à 400 cm maximum. Contactez le centre de maintenance agréé pour acheter l'autre tuyau de vidange et l'extension.

Il est possible de raccorder le tuyau de vidange de différentes façons :



* Sous réserve de modification des pièces de rechange sans préavis.

Veillez à ce que le tuyau de vidange fasse une boucle afin d'éviter que des particules passent de l'évier à l'appareil.

Raccordez le tuyau de vidange au siphon et serrez-le avec une attache. Veillez à ce que le tuyau de vidange fasse une boucle afin d'éviter que des particules passent de l'évier à l'appareil.

Placez le tuyau directement dans un tuyau de vidange murale intégrée et serrez-le avec une attache.

Sans le guide de tuyau en plastique, vers un siphon d'évier - Placez le tuyau de vidange dans le siphon et fixez-le avec une attache.

Le tuyau de vidange peut être plié en U et placé autour du guide en plastique. Sur le bord d'un évier : attachez le guide au robinet d'eau ou au mur.



Veillez à ce que le guide de tuyau en plastique ne puisse pas se déplacer lors de la vidange de l'appareil, et que l'extrémité du tuyau de vidange ne soit pas immergée dans l'eau. Il pourrait y avoir un reflux d'eau sale dans l'appareil. Acheter des accessoires auprès d'un fournisseur agréé.

À une conduite fixe dotée d'une ventilation spéciale : insérez directement le tuyau dans le tuyau de vidange ou une conduite fixe



L'extrémité du tuyau de vidange doit être ventilée en permanence, c'est-à-dire que le diamètre interne du conduit d'évacuation (minimum 38 mm - min. 1,5 po) doit être supérieur au diamètre externe du tuyau de vidange.

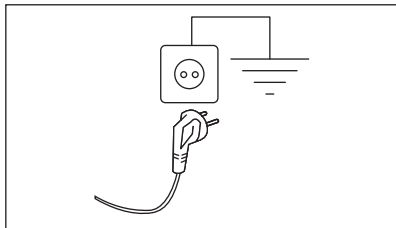
5.3 Branchement électrique

À la fin de l'installation, vous pourrez brancher la fiche d'alimentation à la prise de courant.

La plaque signalétique et le chapitre « Données techniques » indiquent les valeurs électriques nominales nécessaires. Assurez-vous qu'elles sont compatibles avec l'alimentation secteur.

Vérifiez que votre installation électrique domestique supporte la charge maximale requise, en tenant également compte des autres appareils qui peuvent être utilisés.

Branchez l'appareil à une prise de courant avec mise à la terre.



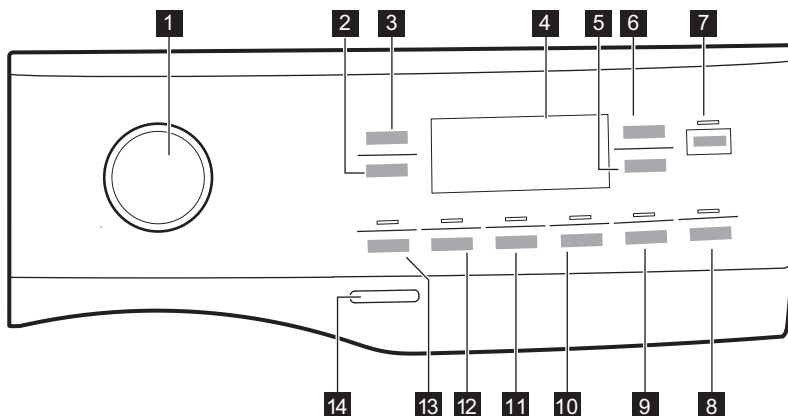
Une fois l'appareil installé, assurez-vous que le câble d'alimentation est facilement accessible.

Si une intervention électrique est nécessaire pour installer cet appareil, contactez notre service après-vente agréé.

Le fabricant décline toute responsabilité en cas de dommages ou blessure résultant du non-respect des consignes de sécurité mentionnées ci-dessus.


6. BANDEAU DE COMMANDE

6.1 Description du bandeau de commande

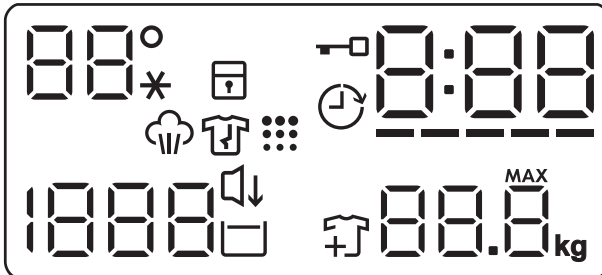





Les options ne sont pas compatibles avec tous les programmes de lavage. Vérifiez la compatibilité entre les options et les programmes de lavage dans le paragraphe «compatibilité des options avec les programmes » se trouvant dans le chapitre « Programmes ». Une option peut en exclure une autre. Dans ce cas, l'appareil ne vous permet pas de sélectionner les options incompatibles. Veuillez à ce que l'écran et les touches soient toujours propres et secs.

- | | |
|--|---|
| <ul style="list-style-type: none"> 1 Sélecteur de programme 2 Essorage Touche tactile 3 Température Touche tactile 4 Affichage 5 Départ Différé 6 Time Manager Touche tactile 7 Départ/Pause Touche tactile ▶ 8 Touche tactile Pods® | <ul style="list-style-type: none"> 9 Vapeur Repassage Facile Touche tactile et option Sécurité enfants permanente  3s 10 Silence Touche tactile 11 Rinçage Plus Touche tactile 12 Taches Touche tactile 13 Prélavage Touche tactile 14 Marche/Arrêt Touche |
|--|---|

6.2 Affichage



La zone Température :
 Voyant de température .
 - -* Voyant d'eau froide.










Voyant Sécurité enfants.



Voyant Porte verrouillée.



Voyant Départ différé.

	<p>L'indicateur digital peut afficher :</p> <ul style="list-style-type: none"> • Durée du programme (par ex. 2:40). • Départ différé (par ex. 2h). • Fin du cycle (0:00). • Code d'alarme (par ex. E20). • Voyant d'erreur (— — —). • Indication des heures de fonctionnement totales de l'appareil. Pour plus de détails, reportez-vous au chapitre « Compteur d'heures de fonctionnement » du paragraphe « Réglages ».
-----	Voyant Time Manager.
	Voyant de phase Vapeur.
	Voyant de nettoyage du tambour. L'appareil vous recommande d'effectuer un nettoyage du tambour.
1888	<p>La zone d'essorage :</p> <p>Voyant de vitesse d'essorage</p> <p>— — — Voyant Sans essorage. La phase d'essorage est désactivée.</p>
	Voyant Silence.
	Voyant Arrêt cuve pleine.
	Indicateur d'ajout de linge. Il s'allume au début de la phase de lavage, lorsqu'il est encore possible de mettre l'appareil en pause et d'ajouter du linge.
	<p>Voyant Charge maximale (reportez-vous au paragraphe « Détection de la charge SensiCare System »).</p> <p>MAX Il clignote lorsque la charge de linge dépasse la charge maximale prévue pour le programme sélectionné.</p>

7. MANETTES ET TOUCHES

7.1 Introduction



Les options / fonctions ne sont pas disponibles avec tous les programmes de lavage. Vérifiez la compatibilité entre les options / fonctions et les programmes de lavage dans le « Tableau des programmes ». Une option / fonction peut exclure l'autre ; dans ce cas, l'appareil ne permet pas de programmer des options / fonctions incompatibles.

7.2 Marche/Arrêt

Appuyez sur cette touche pendant quelques secondes pour allumer ou éteindre l'appareil. Deux signaux sonores différents retentissent lorsque vous allumez ou éteignez l'appareil.

La fonction Veille éteint automatiquement l'appareil au bout de plusieurs minutes pour réduire la consommation d'énergie. Par conséquent, dans certains cas, il se peut que vous deviez le rallumer.

Pour plus de détails, reportez-vous au paragraphe « Veille » du chapitre « Utilisation quotidienne ».


7.3 Sélecteur de programme

En tournant le sélecteur de programme, vous pouvez sélectionner le programme souhaité.

7.4 Température

Lorsque vous sélectionnez un programme de lavage, l'appareil propose automatiquement une température par défaut.

Appuyez à plusieurs reprises sur cette touche jusqu'à ce que la température souhaitée s'affiche.

Lorsque  s'affiche, l'appareil ne chauffe pas l'eau.

7.5 Essorage


Lorsque vous sélectionnez un programme, l'appareil règle automatiquement la vitesse d'essorage par défaut.


Appuyez à plusieurs reprises sur cette touche pour :


- **Modifier la vitesse d'essorage.** Seules les vitesses disponibles pour le programme sélectionné s'affichent.
- Sélectionnez l'option **Sans essorage**

— — —.

Sélectionnez cette option pour éliminer toutes les phases d'essorage. L'indicateur s'affiche — — —. L'appareil effectue la seule phase de vidange du programme de lavage sélectionné. Sélectionnez cette option pour les tissus très délicats. Certains programmes de lavage utilisent une quantité d'eau plus importante lors de la phase de rinçage.

- Activez l'option **Arrêt cuve pleine** . L'essorage final est annulé. L'eau du dernier rinçage n'est pas évacuée pour éviter que le linge ne se froisse. Le programme de lavage se termine avec de l'eau dans le tambour.

Le voyant  reste allumé. Le hublot reste fermé et le tambour tourne régulièrement pour éviter que le linge ne se froisse. Vous devez vidanger l'eau pour déverrouiller la porte.

Si vous appuyez sur la touche Départ/
Pause , l'appareil effectue la phase d'essorage et vidange l'eau.



L'appareil vidange l'eau automatiquement au bout d'environ 18 heures.

7.6 Prélavage

Avec cette option, vous pouvez ajouter une phase de prélavage à un programme de lavage.

Le voyant correspondant au-dessus de la touche tactile s'allume.

Utilisez cette option pour ajouter une phase de prélavage à 30 °C avant la phase de lavage.

Cette option est recommandée pour le linge très sale, tout particulièrement s'il contient du sable, de la poussière, de la boue ou d'autres particules solides.



Cette option permet de prolonger la durée du programme.

7.7 Taches

Appuyez sur cette touche pour ajouter la phase Taches à un programme.

Le voyant correspondant au-dessus de la touche tactile s'allume.

Utilisez cette option pour le linge dont les taches sont difficiles à enlever.

Lorsque vous sélectionnez cette option, mettez le détachant dans le compartiment



Cette option rallonge la durée du programme.

Cette option n'est pas disponible avec des températures de lavage inférieures à 40 °C.

7.8 Rinçage Plus permanent

Cette option permet d'ajouter quelques rinçages en fonction du programme de lavage sélectionné.

Utilisez cette option pour les personnes souffrant d'allergies aux résidus de lessive ou ayant une peau sensible.



Cette option allonge la durée du programme.

L'indicateur correspondant au-dessus de la touche s'allume et reste activé pendant les cycles suivants jusqu'à ce que cette option soit désactivée.

7.9 Vapeur Repassage Facile

Cette option ajoute une phase de vapeur suivie d'une courte phase anti-froissage à la fin du programme de lavage.

La phase Vapeur réduit les plis sur le linge et facilite le repassage des tissus.

Le voyant correspondant au-dessus de la touche tactile s'allume.

Le voyant est fixe durant la phase vapeur.



Cette option peut rallonger la durée du programme.

Lorsque le programme s'arrête, l'affichage indique , le voyant s'éteint et le voyant et le voyant Départ/Pause LED sont allumés. Le tambour effectue des mouvements doux pendant environ 30 minutes pour conserver les bénéfices de la vapeur. En appuyant sur n'importe quelle touche, les mouvements anti-froissage s'arrêtent et le hublot se déverrouille, l'appareil propose de nouveau le programme défini précédemment.

Pour interrompre la phase anti-froissage, vous pouvez également :

- appuyer sur la touche Marche/Arrêt pendant quelques secondes pour mettre l'appareil en fonctionnement ou à l'arrêt.
- tourner le sélecteur de programme sur une autre position.



Une petite quantité de linge aide à obtenir de meilleurs résultats.

7.10 Silence

Appuyez sur cette touche pour activer ou désactiver l'option **Silence**.

Les phases d'essorage intermédiaire et finale sont supprimées et le programme se termine avec de l'eau dans le tambour. Cela réduit le froissage du linge.

L'indicateur s'allume. Le hublot reste verrouillé. Le tambour tourne régulièrement pour éviter que le linge ne se froisse. Vous devez vidanger l'eau pour pouvoir ouvrir le hublot.

Ce programme étant très silencieux, il peut être utilisé de façon optimale la nuit, aux heures creuses, lorsque les tarifs de l'électricité sont plus bas. Certains programmes utilisent plus d'eau lors du rinçage.

Si vous appuyez sur la touche Départ/Pause , l'appareil n'effectue que la phase de vidange.



L'appareil vidange l'eau automatiquement au bout d'environ 18 heures.

7.11 Pods®

Appuyez sur cette touche pour activer ou désactiver l'option Pods®.

Lorsqu'il est activé, l'indicateur correspondant est allumé.

Suivre les recommandations de dosage et de conservation du fabricant des capsules.



Placez au maximum deux pastilles ou détergents à dose unique dans le compartiment dédié aux Pods®.

L'option reste active également pour les cycles suivants jusqu'à ce qu'elle soit désactivée et si elle peut être combinée avec le programme défini.

7.12 Départ Différé

Cette option vous permet de différer le départ du programme à un moment qui vous convient mieux.

Appuyez à plusieurs reprises sur la touche pour sélectionner le délai souhaité. La durée augmente par paliers d'une heure jusqu'à 20 heures.

Le voyant  et le démarrage retardé choisi s'affichent. Après avoir appuyé sur la touche Départ/Pause , l'appareil commence le décompte et la porte est verrouillée.

7.13 Time Manager

Cette option vous permet d'écourter le programme en fonction de la quantité de linge et du degré de salissure.

Lorsque vous sélectionnez un programme de lavage, sa durée par défaut s'affiche ainsi que ----- tirets.

Appuyez sur la touche Time Manager pour réduire la durée du programme selon vos besoins. La nouvelle durée du programme s'affiche, et le nombre de tirets diminuera en conséquence :

----- convient à une pleine charge de linge normalement sale.

---- un cycle rapide pour une pleine charge de linge légèrement sale.

--- un cycle très rapide pour une charge plus réduite de petits vêtements peu sales (demi-charge max. recommandée).

- le cycle le plus court pour rafraîchir une petite quantité de linge.

Time Manager est uniquement disponible avec les programmes du tableau.

Voyant	Coton	Synthétiques
----- 1)	■	■

Voyant	Coton	Synthétiques
-----	■	■
----	■	■
-- 2)	■	■
- 2)	■	■


1) Durée par défaut pour tous les programmes.

2) Ce niveau d'option Time Manager n'est pas disponible à 90 °C.


Time Manager avec les programmes vapeur



Lorsque vous sélectionnez un programme vapeur, cette touche vous permet de choisir entre trois niveaux de vapeur. La durée du programme est réduite en conséquence :

- ---- : maximale.
- --- : moyenne.
- - : minimale.

 Sur certains appareils, la durée du programme est réduite mais aucun tiret ne s'affiche.

7.14 Départ/Pause

Appuyez sur la touche Départ/Pause  pour démarrer l'appareil, le mettre en pause ou interrompre un programme en cours.

 L'icône  signifie que vous pouvez mettre le cycle en pause et ajouter ou retirer des vêtements. Pour plus de détails, lisez la section « Ouverture de la porte - Ajouter des vêtements ».

8. RÉGLAGES

8.1 Introduction



En appuyant sur une combinaison de touches, **ne pas incliner** vos doigts vers le bas. Les capteurs des touches situées en-dessous sont sensibles et peuvent interférer avec votre choix.

8.2 Signaux sonores

Cet appareil est doté de signaux sonores différents qui se déclenchent lorsque :

- Vous mettez en fonctionnement l'appareil (signal court spécial).
- Vous mettez à l'arrêt l'appareil (signal court spécial).
- Vous appuyez sur une touche (clic).
- Vous avez effectué une mauvaise sélection (3 signaux courts).
- Le programme est terminé (suite de signaux pendant environ 2 minutes).
- L'appareil présente une anomalie de fonctionnement (suite de signaux courts pendant environ 5 minutes).

Pour **activer/désactiver** les signaux sonores lorsque le programme est terminé, appuyez simultanément sur les boutons Prélavage et Taches pendant environ 2 secondes. L'affichage indique On/Off.



Si vous désactivez les signaux sonores, ils continueront à retentir si l'appareil présente une anomalie de fonctionnement.

8.3 Sécurité enfant

Avec cette option, vous pouvez empêcher les enfants de jouer avec le bandeau de commande.

- Pour **activer/désactiver** cette option, maintenez la touche enfoncée jusqu'à ce que Vapeur Repassage Facile  apparaisse/disparaisse sur l'affichage.

Après avoir éteint l'appareil, cette option restera sélectionnée par défaut.

La Sécurité enfants n'est pas disponible pendant les quelques secondes suivant la mise en marche de l'appareil.

8.4 Compteur des heures de fonctionnement

Il est possible de visualiser la durée totale de fonctionnement de l'appareil en heures, à partir de la première mise sous tension. Cette valeur calcule la durée de fonctionnement des cycles (n'inclut pas les pauses et le délai de départ différé). Pour visualiser cette valeur, procédez comme suit :

1. Mettez en fonctionnement l'appareil en appuyant sur Marche/Arrêt la touche.
2. Appuyez sur les boutons Taches et Rinçage Plus et maintenez-les enfoncés pendant quelques secondes.
3. Au bout de 3 secondes, le nombre total d'heures de fonctionnement de l'appareil s'affiche : par exemple pour 1276 heures, le texte Hr s'affiche pendant 2 secondes, 12 (milliers et centaines) pendant 2 secondes et 76 (dizaines et unités).
4. Pour quitter ce mode, appuyez sur n'importe quelle touche ou éteignez l'appareil à l'aide de la Marche/Arrêt touche.



Si la procédure ne fonctionne pas (en raison d'un délai écoulé ou d'une combinaison de touches erronée), mettez à l'arrêt l'appareil et répétez la procédure depuis le début.

8.5 Valeurs d'usine par défaut

Cette fonction permet de restaurer les options d'usine par défaut. Pour **activer** cette option suivez les étapes ci-dessous :



1. Mettez en fonctionnement l'appareil en appuyant Marche/Arrêt sur la touche.
2. Appuyez sur les boutons Silence et Vapeur Repassage Facile et maintenez-les enfoncés pendant quelques secondes.
3. L'affichage indique — — — pendant environ 5 secondes.

9. AVANT LA PREMIÈRE UTILISATION



Durant l'installation ou avant la première utilisation, vous constaterez peut-être la présence d'un peu d'eau dans l'appareil. De l'eau résiduelle peut rester dans l'appareil à la suite d'un test fonctionnel effectué en usine pour garantir que l'appareil est en parfait état de fonctionnement et que vous n'aurez aucun problème au moment de l'achat.



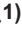
1. Assurez-vous d'avoir retiré tous les boulons de transport de l'appareil.
2. Assurez-vous que l'alimentation électrique fonctionne et que le robinet d'eau est ouvert.

3. Versez 2 litres d'eau dans le compartiment à lessive indiqué par . Cela active le système de vidange.
4. Versez une petite quantité de produit de lavage dans le compartiment indiqué par .
5. Sélectionnez et faites démarrer, à vide, un programme pour le coton à la température la plus élevée possible. Cela élimine toute salissure éventuelle du tambour et de la cuve.

10. PROGRAMMES

10.1 Tableau des programmes

Programmes de lavage

Programme	Description du programme
QuickCare 59min	<p>Coton et tissus synthétiques mixtes. Idéal pour laver votre linge quotidien en peu de temps, pour un meilleur entretien des vêtements et un bon nettoyage déjà à 30 °C.</p> <div data-bbox="370 906 1029 1058" style="border: 1px solid black; padding: 5px;"><p> La durée standard du programme a été développée pour une charge de linge de 5 kg. Si vous lavez une charge plus petite ou plus importante, le temps de lavage diminue ou augmente automatiquement pour des résultats parfaits.</p></div>
Coton	Tissus en coton blanc et coloré. Idéal pour la salissure normale et importante.
Synthétiques	Articles en textiles synthétiques ou mélangés. Degré de salissure normal.
Déliçats	Textiles délicats tels que l'acrylique, la viscose et les tissus mélangés nécessitant un lavage en douceur. Degré de salissure normal.
 Laine/Soie	Laine lavable en machine, laine lavable à la main et autres tissus portant le symbole « Lavage à la main »  .
Rapide 20 min.	Articles en coton et synthétiques légèrement sales ou portés une seule fois.

Programme**Description du programme****Programme vapeur  avec système FreshScent**

Le programme Vapeur peut être utilisé pour réduire les plis et les odeurs²⁾ des vêtements ayant juste besoin d'être rafraîchis et permet d'éviter de les laver. Les fibres des textiles sont détendues et le repassage devient donc plus simple. Une fois le programme terminé, sortez rapidement le linge du tambour³⁾. Les programmes Vapeur n'effectuent pas de cycle de lavage hygiénique. Ne sélectionnez pas ce programme pour ces types d'articles :

- Linge non adapté au sèche-linge.
- Articles portant une étiquette « Séchage à sec uniquement ».

ElectroluxParfum . En utilisant ce parfum doux spécial, vos vêtements auront l'odeur du linge fraîchement lavé. Lisez attentivement les instructions fournies avec le parfum. Réduisez la dose de parfum si la charge est plus petite. En utilisant la touche Time Manager, vous pouvez réduire la durée du programme pour traiter les articles dont l'étiquette indique qu'ils doivent être lavés à basse température.

VEILLEZ À NE PAS :

- sécher en machine les vêtements lavés avec le parfum. L'odeur s'évaporerait.
- utiliser le parfum pour d'autres usages que ceux décrits ici.
- utiliser le parfum sur des vêtements neufs. Les vêtements neufs peuvent contenir des résidus de produits de finition qui sont incompatibles avec le parfum.



Le parfum est disponible sur la boutique en ligne **Electrolux** ou chez un revendeur agréé.



Vapeur Rafraîchir/Défroisser

Coton, synthétiques et articles en textiles mélangés. Cycle vapeur spécial sans lavage pouvant être utilisé pour préparer votre linge sec pour le repassage ou rafraîchir les vêtements portés une seule fois. Ce programme réduit les plis, les odeurs et détend les fibres. N'utilisez aucun produit de lavage !

Essorage/Vidange

Pour essorer le linge et vidanger l'eau dans le tambour. Tous textiles, excepté la laine et les tissus délicats.

Rinçage

Tous textiles, excepté la laine et les tissus délicats. Programme pour rincer et essorer le linge. La vitesse d'essorage par défaut correspond à la vitesse utilisée pour essorer les articles en coton. Réduisez la vitesse d'essorage en fonction du type de linge. Si nécessaire, sélectionnez la fonction Rinçage Plus pour ajouter des rinçages. Avec une vitesse d'essorage peu élevée, l'appareil effectue des rinçages délicats et un essorage court.

Jeans


Des articles en jean ou en jersey. Normalement sale. Ce programme effectue une phase de rinçage en douceur idéale pour les articles en jean, qui réduit le délavage et empêche les résidus de lessive en poudre de s'accrocher aux fibres.

Duvet

Une couverture synthétique, des vêtements rembourrés, des couettes, des vestes et des articles similaires.



Programme	Description du programme
-----------	--------------------------



Outdoor


 N'utilisez pas d'adoucissant et assurez-vous que le compartiment lessive ne contient pas de résidus d'adoucissant.

Vêtements d'extérieur, de travail, de sport, imperméables et tissus perméables à l'air, vestes à molleton ou doublure isolante amovibles. La charge de linge recommandée est de 2,0 kg.

Ce programme peut également être utilisé comme cycle de réimpermeabilisation. Il est spécialement conçu pour traiter les vêtements dotés d'un revêtement hydrophobe. Pour effectuer un cycle de réimpermeabilisation, procédez comme suit :

- Versez la lessive dans le compartiment .
- Versez un imperméabilisant pour tissus dans le compartiment réservé à l'assouplissant .
- Réduisez la charge de linge à 1.0 kg.

 Pour améliorer l'action du produit de réimpermeabilisation, faites sécher le linge dans un sèche-linge, en sélectionnant le programme de séchage Outdoor (si disponible, et si l'étiquette d'entretien du vêtement indique que le séchage en machine est autorisé).


Hygiène




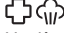
Articles en coton blanc. Ce programme de lavage haute performance avec phase vapeur élimine plus de 99,99 % des bactéries et des virus⁴⁾ en conservant la température au-dessus de 60 °C pendant toute la phase de lavage ; avec l'action complémentaire de la phase vapeur sur les fibres, la phase de rinçage améliorée garantit l'élimination totale des détergents et résidus de micro-organismes. Ce programme garantit également une réduction efficace des pollens ou autres allergènes.

Eco 40-60

Faible cycle d'énergie pour le coton. Diminue la température et prolonge le temps pour obtenir de bons résultats de lavage.

- 1) Pendant ce cycle, le tambour tourne doucement pour garantir un lavage en douceur. Le tambour peut donner l'impression de ne pas tourner ou de ne pas tourner correctement, mais ce fonctionnement est normal pour ce programme.
- 2) Le programme Vapeur n'élimine pas les odeurs fortes.
- 3) Après le traitement vapeur, le linge peut être humide. Suspendez les articles pendant quelques minutes.
- 4) Testé pour le staphylocoque doré, les enterococcus faecium, le candida albicans, le bacille pyocyanique et les bactériophages MS2 par l'institut indépendant Swissatest Testmaterialien AG en 2021 (Rapport de test n° 202120117).

Programmer la température, la vitesse de rotation maximale et la charge maximale

Programme	Température par défaut Plage de températures	Vitesse d'essorage de référence Plage de vitesses d'essorage	Charge maximale
QuickCare 59min	30 °C 60 °C - 30 °C	1600 tr/min 1600 tr/min - 400 tr/min	8.0 kg
Coton	40 °C 90 °C - Froid	1600 tr/min 1600 tr/min - 400 tr/min	10.0 kg
Synthétiques	30 °C 60 °C - Froid	1200 tr/min 1200 tr/min - 400 tr/min	5.0 kg
Délicats	30 °C 40 °C - Froid	800 tr/min 1200 tr/min - 400 tr/min	2.0 kg
 Laine/Soie	40 °C 40 °C - Froid	1200 tr/min 1200 tr/min - 400 tr/min	2.0 kg
Rapide 20 min.	30 °C 40 °C - 30 °C	1200 tr/min 1600 tr/min - 400 tr/min	3.0 kg
 Vapeur Rafraîchir/Défroisser	-	-	2.0 kg
Essorage/Vidange	-	1600 tr/min 1600 tr/min - 400 tr/min	10.0 kg
Rinçage	-	1600 tr/min 1600 tr/min - 400 tr/min	10.0 kg
Jeans	30 °C 40 °C - Froid	800 tr/min 1200 - 400 tr/min	4.0 kg
Duvet	40 °C 60 °C - Froid	800 tr/min 800 - 400 tr/min	3.0 kg
 Outdoor	30 °C 40 °C - Froid	1200 tr/min 1200 tr/min - 400 tr/min	2.0 kg ¹⁾ 1.0 kg ²⁾
 Hygiène	60 °C	1600 tr/min 1600 tr/min - 400 tr/min	10.0 kg

Programme	Température par défaut Plage de températures	Vitesse d'essorage de référence Plage de vitesses d'essorage	Charge maximale
Eco 40-60	40 °C ³⁾	1600 tr/min 1600 tr/min - 400 tr/min	10.0 kg

1) Programmes de lavage

2) Programme de lavage et phase déperlante.

3) Conformément au règlement de la Commission européenne UE 2019/2023, ce programme à 40 °C peut nettoyer du linge en coton normalement sale déclaré lavable à 40 °C ou 60 °C, dans le même cycle.



Pour la température atteinte dans le linge, la durée du programme et d'autres données, veuillez consulter le chapitre « Valeurs de consommation ».



Les programmes les plus efficaces en matière de consommation énergétique sont généralement ceux qui fonctionnent à des températures plus basses et pendant une durée plus longue.

10.2 Woolmark Premium Wool Care - Bleu



Le cycle de lavage de la laine de cet appareil a été testé et approuvé par The Woolmark Company pour le lavage des vêtements en laine portant une étiquette « lavage à la main », à condition que les produits soient lavés conformément aux instructions figurant sur l'étiquette du vêtement et à celles émises par le fabricant de cette machine à laver.
M2305

10.3 Compatibilité des options avec les programmes

	QuickCare 59min	Coton	Synthétiques	Délicats	Laine/Soie	Rapide 20 min.	Vapeur Rafraîchir/Défroisser	Essorage/Vidange	Rinçage	Jeans	Duvet	Outdoor	Hygiène	Eco 40-60
Essorage	■	■	■	■	■	■		■	■	■	■	■	■	■
 Arrêt cuve pleine	■	■	■	■	■				■	■		■	■	■
 Silencieux		■	■	■						■				
--- Sans essorage	■	■	■	■	■	■	■ ¹⁾	■	■	■	■	■	■	■
Taches ²⁾		■	■							■				■
Prélavage		■	■											
Time Manager ³⁾		■	■				■							
Rinçage Plus	■	■	■	■					■	■		■	■	
Vapeur Repassage Facile ²⁾		■	■							■				■
PODS®	■	■	■	■		■				■		■	■	■
Départ Différé	■	■	■	■	■	■	■	■	■	■	■	■	■	■

1) Si vous sélectionnez l'option Sans essorage, l'appareil effectue uniquement une vidange.

2) Cette option n'est pas disponible avec des températures de lavage inférieures à 40 °C.

3) Si vous sélectionnez la durée la plus courte, nous vous recommandons de réduire la charge de linge. Il est possible de charger entièrement le lave-linge, mais les résultats du lavage seront alors moins bons.

Détergents adaptés aux programmes de lavage

Programme	Poudre universelle ¹⁾	Produit lessiviel liquide universel	Produit lessiviel liquide pour couleurs	Laine délicate	Programmes spéciaux
Ultraquick 59min	--	▲	▲	--	--
Coton	▲	▲	▲	--	--

Programme	Poudre universelle ¹⁾	Produit lessiviel liquide universel	Produit lessiviel liquide pour couleurs	Laine délicate	Programmes spéciaux
Synthétiques	▲	▲	▲	--	--
Déliçats	--	--	--	▲	▲
Laine/Soie	--	--	--	▲	▲
Rapide 20 min.	--	▲	▲	--	--
Jeans	--	▲	▲	--	▲
Duvet	--	--	--	▲	▲
Outdoor	--	--	--	▲	▲
Hygiène	▲	▲	--	--	▲
Eco 40-60	▲	▲	▲	--	--

1) À une température supérieure à 60 °C, l'utilisation de détergent en poudre est recommandée.

▲ = Recommandé

-- = Déconseillé

11. UTILISATION QUOTIDIENNE

AVERTISSEMENT!

Reportez-vous aux chapitres concernant la sécurité.

11.1 Activation de l'appareil

1. Branchez la fiche secteur sur la prise de courant.
2. Ouvrez le robinet d'arrivée d'eau.
3. Appuyez sur Marche/Arrêt pendant quelques secondes pour activer l'appareil.

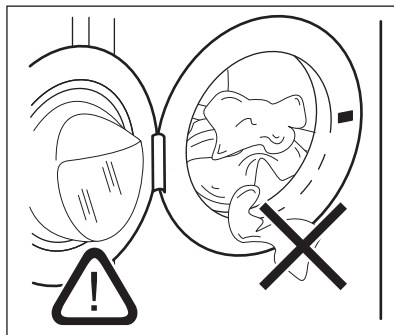
Un bref signal sonore retentit.

11.2 Chargement du linge

- Ouvrez la porte de l'appareil.
- Dépliez-les le plus possible avant de les placer dans l'appareil.
- Placez les articles un à un dans le tambour.

Veillez à ne pas trop surcharger le tambour.

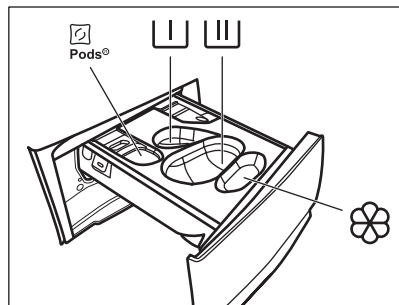
- Fermez la porte fermement.





ATTENTION!


- Assurez-vous qu'il ne reste pas de linge entre le joint et la porte. Il existe un risque de fuite d'eau ou de dommage du linge.
- Laver des articles très tachés par de l'huile ou de la graisse ou utiliser du parfum pourrait endommager les pièces en caoutchouc de l'appareil.

11.3 Ajout du produit de lavage et des additifs



 - Compartiment pour capsules de détergent (2 capsules Max). Lorsque vous utilisez des pastilles détergentes, assurez-vous que l'option Pods® est activée.


 - Compartiment pour la phase de pré-lavage et le programme de trempage. (lessive en poudre uniquement)

 - Compartiment pour la phase de lavage (lessive en poudre uniquement).



Assurez-vous que l'option Pods® est désactivée lorsque vous utilisez ce compartiment.



Si vous utilisez de la lessive liquide, n'oubliez pas d'insérer le compartiment réservé à la lessive liquide .



- Compartiment pour l'assouplissant et les autres soins liquides (adoucissant, amidon).

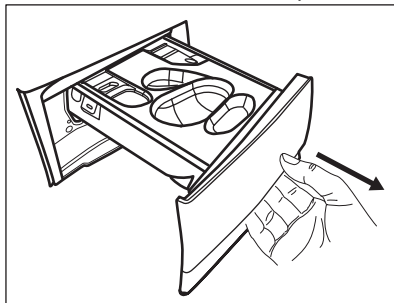
MAX - Suivez toujours les instructions imprimées sur l'emballage des produits de lavage, mais nous vous recommandons de ne pas dépasser le niveau maximal indiqué (**MAX**). Cette quantité vous garantira toutefois les meilleurs résultats de lavage.




Après un cycle de lavage, si nécessaire, éliminez tout résidu de lessive du distributeur de détergent.


Procédez comme suit

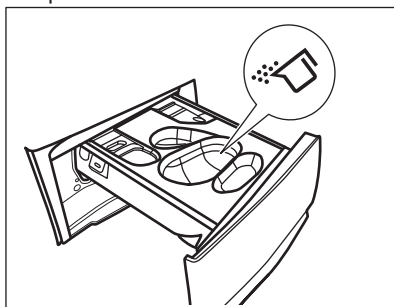
1. Ouvrez le distributeur de produit.




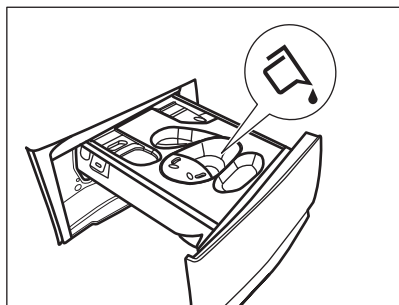
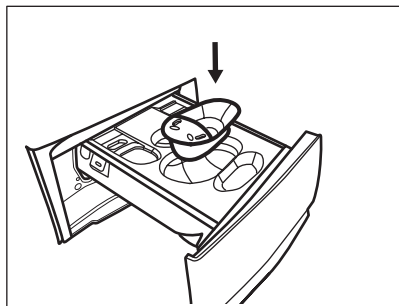
2. Si une phase de pré-lavage est définie, placez la lessive en poudre dans le compartiment .

3. Pour le lavage principal, choisissez le compartiment approprié en fonction du type de lessive :

a) Versez la **lessive en poudre** dans le compartiment .

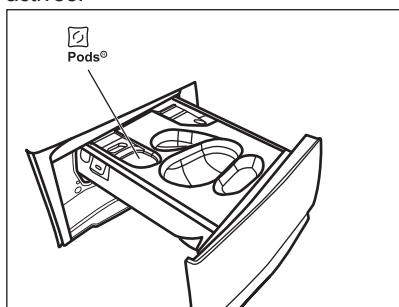



b) Versez la **lessive liquide** dans le même compartiment après avoir inséré le réservoir  approprié.



c) Placez les **pastilles** dans le compartiment

Assurez-vous que l'option Pods® est activée.




4. Versez l'assouplissant dans le compartiment .
5. Fermez le distributeur du produit de lavage.

11.4 Réglage d'un programme

1. Tournez le sélecteur pour choisir le programme de lavage souhaité. Le voyant du programme s'allume.

Le Eco 40-60 est le programme proposé par défaut lorsque l'appareil est allumé, celui

auquel se rapportent les informations de l'étiquette énergétique.

Le voyant de la touche Départ/Pause  clignote.


Une durée indicative du programme, la charge maximale pour le programme défini (uniquement pendant quelques secondes), la température par défaut, la vitesse d'essorage par défaut et les voyants de la phase de lavage (si disponibles) s'affichent.

2. Pour modifier la température et/ou la vitesse d'essorage, appuyez sur les touches correspondantes.
3. Si vous le souhaitez, réglez une ou plusieurs options en appuyant sur les touches correspondantes. Les indicateurs correspondants s'affichent et les informations données changent en conséquence.




Si une sélection n'est **pas possible**, un signal sonore retentit.

11.5 Démarrer un programme

Appuyez sur la touche Départ/Pause  pour lancer le programme.

Le voyant correspondant cesse de clignoter et reste allumé.


Le programme démarre, la porte est verrouillée. L'indicateur  s'affiche.




La pompe de vidange peut se mettre en fonctionnement quelques instants avant que l'appareil ne se remplisse d'eau.

11.6 Démarrer un programme avec démarrage retardé

1. Appuyez sur la touche Départ Différé à plusieurs reprises jusqu'à ce que le départ différé souhaité s'affiche.

L'indicateur  s'allume.




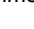
2. Appuyez sur la touche Départ/Pause . Le hublot se verrouille et l'appareil démarre le décompte du départ différé.

L'indicateur  s'affiche.

Le programme démarre automatiquement lorsque le décompte est terminé.


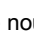
Annulation du départ différé au cours du décompte

Pour annuler le démarrage retardé :

1. Appuyez sur Départ/Pause  pour mettre l'appareil en pause. Le voyant correspondant clignote.
2. Appuyez à plusieurs reprises sur le bouton Départ Différé jusqu'à ce que  s'affiche et que le voyant  s'éteigne.
3. Appuyez à nouveau sur la touche Départ/Pause  pour démarrer immédiatement le programme.

Modification du départ différé au cours du décompte

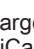
Pour modifier le départ différé :


1. Appuyez sur Départ/Pause  pour mettre l'appareil en pause. Le voyant correspondant clignote.
2. Appuyez sur la touche Départ Différé à plusieurs reprises jusqu'à ce que le départ différé souhaité s'affiche.
3. Appuyez à nouveau sur la touche Départ/Pause  pour démarrer le nouveau décompte.

11.7 Détection de la charge SensiCare System



La durée du programme affichée se rapporte à une **charge moyenne à élevée**.


Après avoir appuyé sur la touche Départ/Pause , l'indicateur de charge maximale recommandée s'éteint, SensiCare System lance la détection de la charge de linge :

1. L'appareil détecte la charge dans les 30 premières secondes. Pour les programmes compatibles avec Time Manager, lors de cette phase, les barres Time Manager  situées sous les chiffres de la durée s'animent. Le tambour tourne brièvement.

2. La durée du programme pourra être ajustée en conséquence et pourra être augmentée ou diminuée. Au bout de 30 secondes supplémentaires, l'eau commence à se remplir.

À la fin de la détection de charge, **en cas de surcharge du tambour**, le voyant **MAX** clignote sur l'affichage :

Dans ce cas, pendant 30 secondes, il est possible de mettre l'appareil en pause et d'enlever le linge en excédent.

Dès que vous avez retiré l'excédent de linge, appuyez sur la touche Départ/Pause  pour relancer le programme. La phase SensiCare peut être répétée jusqu'à trois fois (voir point 1).

Important : Si vous ne réduisez pas la quantité de linge, le programme de lavage redémarrera malgré la surcharge. Dans ce cas, les meilleurs résultats de lavage ne sont pas garantis.



Environ 20 minutes après le début du programme, l'appareil peut ajuster la durée du programme en fonction de la capacité d'absorption d'eau des tissus.




La détection SensiCare ne fonctionne que si le programme de lavage est complet et si la durée n'a pas été réduite à l'aide de la touche Time Manager.




Le SensiCare System est incompatible avec certains programmes comme Laine/Soie, Rinçage, et les programmes à cycle court.

11.8 Interruption d'un programme et modification des options

Lorsque le programme est en cours, vous ne pouvez changer **que quelques options** :

1. Appuyez sur la touche Départ/Pause . Le voyant correspondant clignote.

2. Modifiez les options. Les informations données sur l'affichage changent en conséquence.
3. Appuyez de nouveau sur la touche Départ/Pause . Le programme de lavage se poursuit.

11.9 Annulation d'un programme en cours



1. Appuyez sur la touche Marche/Arrêt pour annuler le programme et éteindre l'appareil.
2. Appuyez sur la touche Marche/Arrêt pour remettre l'appareil en marche.

Vous pouvez maintenant sélectionner un nouveau programme de lavage.




Si la phase SensiCare a déjà été effectuée et que le remplissage d'eau a déjà commencé, le nouveau programme démarre **et la phase SensiCare n'est pas répétée**. L'eau et le produit de lavage ne sont pas vidangés afin d'éviter tout gaspillage. La durée maximale du programme s'affiche et se met à jour environ 20 minutes après le départ du nouveau programme.


Il y a d'autres façons d'annuler :

1. Appuyez sur la touche Départ/Pause .
2. Tournez le sélecteur de programme sur la position • « Réinitialiser ».
3. Attendez 1 seconde. L'affichage indique .

Vous pouvez maintenant sélectionner un nouveau programme de lavage.

11.10 Ouverture de la porte - Ajout de vêtements



Si l'icône  est activée, vous pouvez toujours ouvrir la porte.

Lorsque le programme ou le Départ Différé est en cours, le hublot de l'appareil est verrouillé. L'indicateur  s'affiche.



Si la température et le niveau de l'eau dans le tambour sont trop élevés et/ou que le tambour tourne encore, vous ne pouvez pas ouvrir le hublot.

Pour ajouter ou retirer des vêtements :


1. Appuyez sur la touche Départ/Pause . Sur l'affichage, le voyant Porte verrouillée s'éteint.
2. Ouvrez la porte de l'appareil. Si nécessaire, ajoutez ou retirez du linge. Refermez la porte et appuyez à nouveau Départ/Pause  sur la touche.


Le programme ou le Démarrage retardé se poursuit.

11.11 Fin du programme

Lorsque le programme est terminé, l'appareil s'arrête automatiquement. Les signaux sonores se déclenchent (s'ils sont actifs).

L'affichage indique .

Le voyant de la touche Départ/Pause  s'éteint.

Le hublot se déverrouille et le voyant  s'éteint.

1. Appuyez sur le bouton Marche/Arrêt pour mettre l'appareil à l'arrêt.

Cinq minutes à compter de la fin du programme, la fonction d'économie d'énergie éteint automatiquement l'appareil.







Lorsque vous rallumez l'appareil, le dernier programme sélectionné s'affiche. Tournez le sélecteur pour choisir un nouveau cycle.

2. Sortez le linge de l'appareil.
3. Assurez-vous que le tambour est vide.
4. Laissez le hublot et le distributeur de produit de lavage entrouverts pour éviter la formation de moisissures et l'apparition de mauvaises odeurs.



11.12 Vidange de l'eau après la fin du cycle

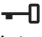
Si vous avez sélectionné un programme ou une option qui ne vidange pas l'eau du dernier rinçage, le programme se termine, mais :

- La zone de l'horloge indique  et l'affichage montre le hublot verrouillé .
 - Le voyant de la touche Départ/Pause  commence à clignoter.
 - Le tambour tourne toujours à intervalles réguliers pour éviter que le linge ne se froisse.
 - Le hublot reste verrouillé.
 - Vous devez vidanger l'eau pour ouvrir le hublot :
1. Si nécessaire, appuyez sur la touche Essorage pour réduire la vitesse d'essorage proposée par l'appareil.
 2. Appuyez sur la touche Départ/Pause . L'appareil effectue la vidange et l'essorage.

Le voyant de l'option  ou  disparaît.



Si vous sélectionnez l'option Silence  et que la vitesse d'essorage n'est pas modifiée, l'appareil effectue uniquement une vidange de l'eau lorsque vous appuyez sur la touche Départ/Pause .

3. Une fois le programme terminé et le voyant de verrouillage du hublot  éteint, vous pouvez ouvrir le hublot.


4. Appuyez sur la touche Marche/Arrêt pendant quelques secondes pour désactiver l'appareil.

11.13 Fonction Veille

La fonction Veille met à l'arrêt automatiquement l'appareil pour réduire la consommation d'énergie lorsque :

- Vous n'avez pas utilisé l'appareil depuis 5 minutes alors qu'aucun programme n'est en cours.
Appuyez sur la touche Marche/Arrêt pour mettre l'appareil en fonctionnement.
- 5 minutes après la fin du programme de lavage.
Appuyez sur la touche Marche/Arrêt pour mettre en fonctionnement l'appareil. L'affichage indique la fin du dernier programme sélectionné. Tournez le sélecteur pour choisir un nouveau cycle.

Si le sélecteur est sur la position

« Réinitialiser » , l'appareil s'éteint automatiquement en 30 secondes.



Si vous sélectionnez un programme ou une option se terminant avec de l'eau dans le tambour, la fonction Veille **ne met pas à l'arrêt** l'appareil pour vous rappeler qu'il faut vidanger l'eau.

12. CONSEILS



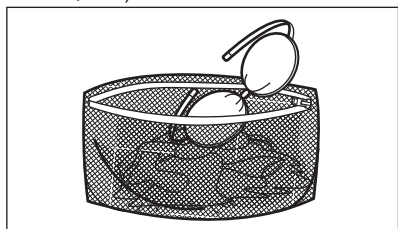
AVERTISSEMENT!

Reportez-vous aux chapitres concernant la sécurité.

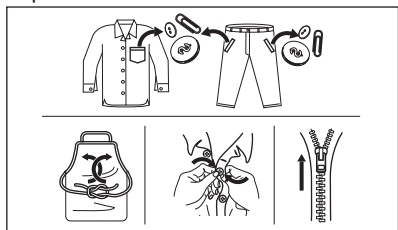
12.1 Chargement du linge

- Séparez le linge en : blanc, couleur, synthétique, délicat et laine.
- Respectez les instructions de lavage qui figurent sur les étiquettes des vêtements.
- Ne lavez pas les articles blancs et de couleur ensemble.
- Certains articles de couleur peuvent déteindre au premier lavage. Nous vous conseillons de les laver séparément les premières fois.
- Retournez les tissus multi-couches, en laine et les articles portant des illustrations imprimées vers l'intérieur.
- Traitez au préalable les taches tenaces.

- Lavez les taches tenaces avec un détergent spécial.
- Traitez les rideaux avec précautions. Retirez les crochets et placez les rideaux dans un sac de lavage ou une taie d'oreiller.
- Une très petite charge peut provoquer des problèmes d'équilibre et donc une vibration excessive pendant la phase d'essorage. Si cela se produit :
 - a. interrompez le programme et ouvrez le hublot (reportez-vous au chapitre « Utilisation quotidienne ») ;
 - b. répartissez la charge à la main pour que les articles soient disposés de façon homogène dans le tambour ;
 - c. appuyez sur la touche Départ/Pause. La phase d'essorage se poursuit.
- Boutonnez les taies d'oreiller, fermez les fermetures à glissière et à pression et les crochets. Nouez les ceintures, les cordons, les lacets, les rubans, et tout autre élément pouvant se détacher.
- Ne lavez pas d'articles sans ourlet ou déchirés. Utilisez un sac de lavage pour les articles très petits et/ou délicats (par exemple les soutiens-gorge à armatures, les ceintures, les bas, les lacets, les rubans, etc.).



- Videz les poches des vêtements et dépliez-les.



12.2 Taches tenaces

Pour certaines taches, l'eau et les produits de lavage ne suffisent pas.

Il est recommandé de pré-traiter ces taches avant de mettre les articles dans l'appareil.

Des détachants spéciaux sont disponibles. Utilisez le détachant spécial adapté au type de tache et de textile.

Ne vaporisez pas de détachant sur les vêtements à proximité de l'appareil car il est corrosif pour les pièces en plastique.



12.3 Type et quantité de produit de lavage

Le choix du détergent et l'utilisation de quantités correctes affecte non seulement les performances de lavage, mais permet également d'éviter le gaspillage et de protéger l'environnement :

- Utilisez uniquement des produits de lavage et autres traitements spécialement conçus pour les lave-linge. Suivez d'abord ces règles générales :
 - lessives en poudre (également des pastilles et des détergents à dose unique) pour tous les types de tissus, à l'exception des tissus délicats. Préférez les lessives en poudre contenant un agent blanchissant pour le blanc et la désinfection du linge,
 - Lessives liquides (également des détergents à dose unique), de préférence pour les programmes de lavage à basse température (60 °C max.) pour tous les types de textiles, ou lessives spéciales pour les lainages uniquement.
- Le choix et la quantité de détergent dépendent des éléments suivants : type de tissu (délicat, laine, coton, etc.), couleur des vêtements, importance de la

- charge, degré de salissure, température de lavage et dureté de l'eau utilisée.
- Respectez les instructions figurant sur l'emballage des détergents ou autres produits utilisés, sans dépasser le niveau maximal indiqué (**MAX**).
- Ne mélangez pas différents types de détergents.
- Utilisez moins de lessive si :
 - vous lavez une petite charge,
 - la durée du programme a été réduite par le bouton Time Manager.
 - le linge est légèrement sale,
 - d'importantes quantités de mousse de forment pendant le lavage.

Une quantité insuffisante de détergent peut causer :

- résultats de lavage insatisfaisants,
- charge de lavage grise,
- vêtements grasseux,
- moisissure dans l'appareil.

Une quantité excessive de détergent peut causer :

- abondance de mousse,
- efficacité de lavage réduite,
- rinçage non adéquat,
- un impact accru pour l'environnement.

12.4 Conseils pour faire des économies

Pour économiser de l'eau, de l'énergie et du détergent, nous vous recommandons de suivre ces conseils :

- **Le linge normalement sale** ne nécessite **pas de pré-lavage** : vous réaliserez des économies de lessive, d'eau et de temps.
- Charger l'appareil à la **capacité maximale indiquée pour chaque programme permet de réduire la consommation d'énergie et d'eau.**
- Les taches et les petites salissures peuvent être éliminées avec un pré-traitement adéquat ; le linge peut alors être lavé à basse température.
- Si vous avez un sèche-linge, il est conseillé d'utiliser la **vitesse d'essorage maximale possible** pour le programme de lavage sélectionné afin d'économiser de l'énergie pendant le séchage.
- De préférence, utilisez des cycles courts à des températures plus basses.

12.5 Dureté de l'eau

Si l'eau de votre région est dure ou moyennement dure, nous vous recommandons d'utiliser un additif d'adoucisseur d'eau pour lave-linge.

Dans les régions où l'eau est douce, il n'est pas nécessaire d'utiliser un adoucisseur d'eau.

Pour connaître la dureté de l'eau dans votre région, contactez votre compagnie des eaux.

Utilisez la bonne quantité d'adoucisseur d'eau. Respectez les instructions qui se trouvent sur les emballages du produit.

13. ENTRETIEN ET NETTOYAGE

 **AVERTISSEMENT!**

Reportez-vous aux chapitres concernant la sécurité.

13.1 Calendrier de nettoyage périodique

Le nettoyage périodique permet de prolonger la durée de vie de votre appareil.

Après chaque cycle, maintenez la porte et le distributeur de détergent légèrement entrouverts pour permettre la circulation de

l'air et éliminer l'humidité à l'intérieur de l'appareil : cela empêchera l'apparition de moisissure et d'odeurs.

Si l'appareil n'est pas utilisé pendant une durée prolongée : fermez le robinet d'eau et débranchez l'appareil.

Calendrier indicatif de nettoyage périodique :

Détartrage	Deux fois par an
Lavage d'entretien	Une fois par mois

Nettoyer le joint de la porte	Tous les deux mois
Nettoyez le tambour	Tous les deux mois
Nettoyez le distributeur de détergent	Tous les deux mois
Nettoyez le filtre de la pompe de vidange	Deux fois par an
Nettoyez le tuyau d'arrivée d'eau et du filtre de la vanne	Deux fois par an

Les paragraphes suivants expliquent comment vous devez nettoyer chaque partie.

13.2 Enlèvement des objets étrangers



Assurez-vous que les poches sont vides et que tous les éléments libres sont attachés avant de lancer votre cycle. Reportez-vous au paragraphe « Charge de linge » du chapitre « Conseils ».

Enlevez les objets étrangers (tels que les attaches métalliques, les boutons, les pièces, etc.) pouvant se trouver dans le joint de la porte, les filtres et le tambour. Consultez les paragraphes « Joint de porte avec double lèvres », « Nettoyage du tambour », « Nettoyage de la pompe de vidange » et « Nettoyage du tuyau d'arrivée d'eau et du filtre de la vanne ». Si nécessaire, contactez le service après-vente agréé.

13.3 Nettoyage externe

Nettoyez uniquement l'appareil à l'eau chaude avec un savon doux. Séchez complètement toutes les surfaces.

N'utilisez pas de tampons à récurer ni de matières pouvant causer des rayures.



ATTENTION!

N'utilisez pas d'alcool, de solvants ni de produits chimiques.



ATTENTION!

Ne nettoyez pas les surfaces métalliques avec un détergent à base de chlore.

13.4 Détartrage



Si l'eau de votre région est dure ou moyennement dure, nous vous recommandons d'utiliser un adoucisseur d'eau pour lave-linge.

Examinez régulièrement le tambour à la recherche de tartre.

Les produits de lavage habituels contiennent déjà des agents adoucisseurs d'eau, mais nous vous recommandons d'effectuer occasionnellement un cycle de lavage, tambour vide, avec un produit de détartrage.



Respectez toujours les instructions figurant sur l'emballage du produit.

13.5 Lavage d'entretien

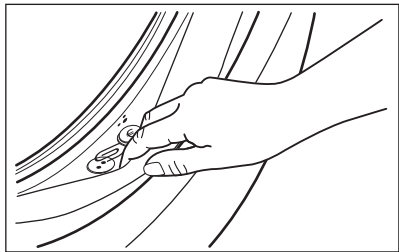
L'utilisation répétée et prolongée des programmes courts et à basse température peut entraîner des dépôts de produit de lavage, des résidus pelucheux, une augmentation des bactéries et la formation d'un biofilm à l'intérieur du tambour et de la cuve. Ceci peut entraîner la formation de mauvaises odeurs et de moisissures.

Pour éliminer ces dépôts et assainir l'intérieur de l'appareil, effectuez un lavage d'entretien au moins une fois par mois :

1. Retirez le linge du tambour.
2. Lancez le programme pour le coton à température maximale avec une petite quantité de lessive en poudre ou, si disponible, lancez le programme Lavage tambour

13.6 Joint de porte

Cet appareil dispose d'un **système de vidage autonettoyant**, permettant d'évacuer avec l'eau les peluches et fibres légères qui se détachent des vêtements. Examinez régulièrement le joint et, si nécessaire, nettoyez-le comme décrit dans le schéma suivant. Les pièces, les boutons et les autres petits objets peuvent être récupérés à la fin du cycle.



Si nécessaire, nettoyez-le en utilisant un agent nettoyant à l'ammoniaque et sans érafler la surface du joint.



Respectez toujours les instructions figurant sur l'emballage du produit.

13.7 Nettoyage du tambour

Examinez régulièrement le tambour pour éviter le dépôt de particules indésirables.

Des corps étrangers sujets à la rouille dans le linge ou bien l'eau ferrugineuse du robinet peuvent provoquer des dépôts de rouille dans le tambour

Nettoyez le tambour à l'aide d'un produit spécial pour l'acier inoxydable.



Respectez toujours les instructions figurant sur l'emballage du produit.
Ne nettoyez pas le tambour avec des produits de détartrage acides, des produits abrasifs contenant du chlore ou avec de la paille de fer.

Pour un nettoyage complet :

1. Nettoyez le tambour à l'aide d'un produit spécial pour l'acier inoxydable.




Respectez toujours les instructions figurant sur l'emballage du produit.

2. Retirez le linge du tambour.
3. Lancez un programme court pour le coton à température élevée avec le tambour vide et une petite quantité de lessive en poudre ou, si disponible, lancez le programme Lavage tambour. Si votre appareil peut être connecté au Wi-Fi,

vous pouvez télécharger le programme spécial Lavage tambour via l'application.

4. Versez à la main une petite quantité de lessive en poudre ou un produit spécial dans le tambour vide afin de rincer les éventuels résidus.

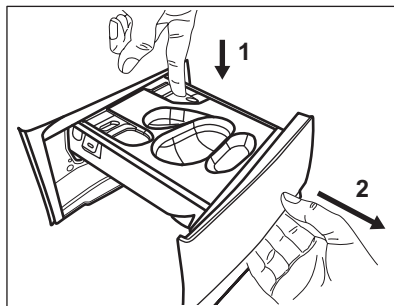


Parfois, à la fin d'un cycle, le symbole  peut s'afficher : l'appareil vous recommande d'effectuer un « nettoyage du tambour ». Une fois le nettoyage du tambour terminé, le symbole disparaît.

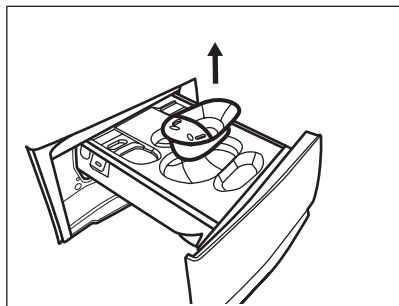
13.8 Nettoyage du distributeur de lessive

Pour éviter d'éventuels dépôts de détergent séché, d'assouplissant coagulé, de moisissure dans le distributeur de détergent, tous les deux mois, effectuez la procédure de nettoyage suivante comme expliqué dans les schémas suivants :

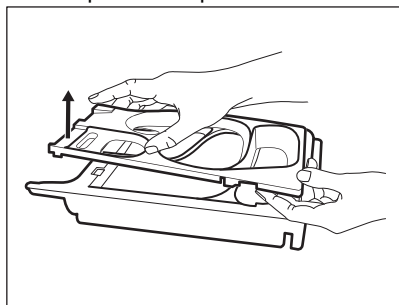
1. Ouvrez le distributeur de produit.
Appuyez sur le loquet vers le bas comme indiqué sur l'illustration, puis retirez le distributeur.



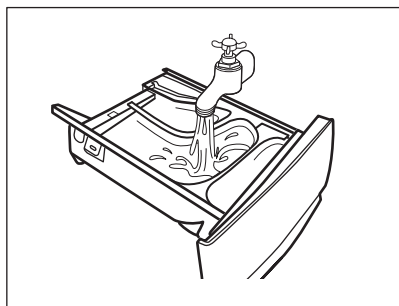
2. Retirez le compartiment réservé à la lessive liquide, s'il est inséré.



3. Soulevez le couvercle supérieur des compartiments pour le retirer.



4. Lavez le distributeur de lessive et tout autre élément à l'eau courante.



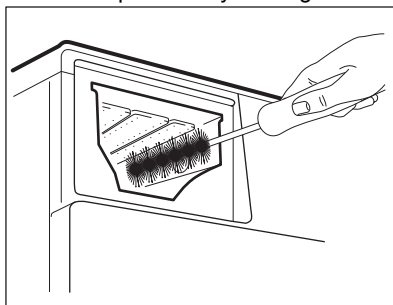
5. Assurez-vous d'éliminer tous les résidus de lessive dans les parties supérieure et inférieure du logement. Utilisez une petite brosse pour nettoyer le logement.

⚠ ATTENTION!

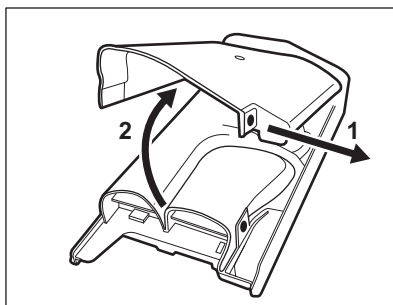
N'utilisez pas de brosses ou d'éponges métalliques ou tranchantes.

Assurez-vous d'éliminer tous les résidus de lessive dans les parties supérieure et

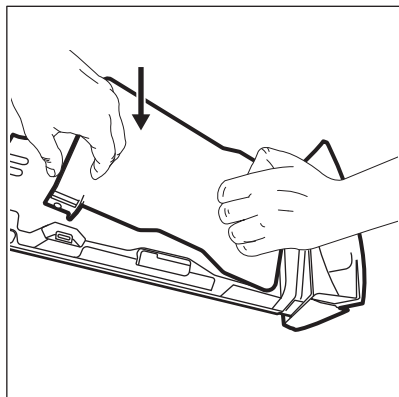
inférieure du logement. Utilisez une petite brosse pour nettoyer le logement.



6. Tournez le distributeur vers le bas et ouvrez le couvercle inférieur comme indiqué sur l'image : tirez d'abord les languettes latérales vers l'extérieur, puis retirez le couvercle inférieur.

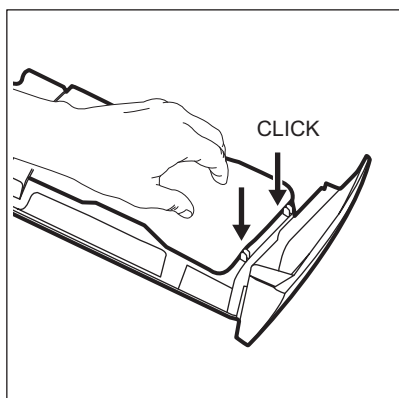


7. Veillez à retirer tous les résidus de produits de lavage du convoyeur. Utilisez uniquement un chiffon doux et humide.
8. Remplacez le couvercle inférieur dans sa position d'origine en alignant les trous avec les crochets situés sur le bac, comme indiqué sur l'illustration. Refermez-le jusqu'à ce que vous entendiez un « clic ».

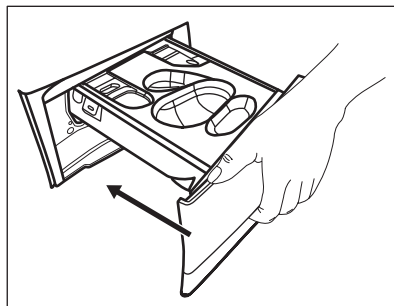


⚠ ATTENTION!

Appuyez sur le couvercle inférieur comme indiqué sur l'illustration. Assurez-vous qu'il est correctement fermé.



9. Remontez le bac de la façon suivante :
 - a. Remplacez le couvercle inférieur et enfoncez-le jusqu'à entendre un « clic ».
 - b. Remplacez le couvercle supérieur et enfoncez-le jusqu'à entendre un « clic ».
 - c. Insérez le récipient du détergent liquide, si nécessaire.
10. Réinstallez le distributeur de lessive dans ses rails et fermez-le. Lancez un programme de rinçage sans vêtement dans le tambour.



13.9 Nettoyage du filtre de la pompe de vidange

⚠ AVERTISSEMENT!

Débranchez la fiche d'alimentation de la prise de courant.



Vérifiez régulièrement le filtre de la pompe de vidange et assurez-vous qu'il est propre.

Nettoyez le filtre de la pompe de vidange si :

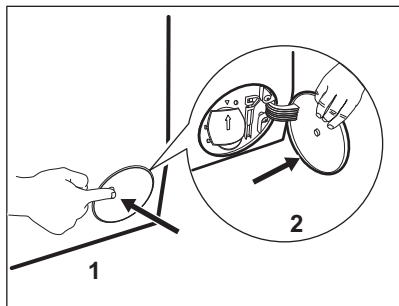
- L'appareil ne vidange pas l'eau.
- Le tambour ne tourne pas.
- L'appareil fait un bruit inhabituel en raison de l'obstruction de la pompe de vidange.
- Le code d'alarme **E20** s'affiche.

⚠ AVERTISSEMENT!

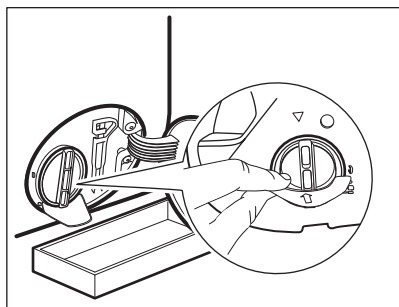
- Ne retirez pas le filtre pendant que l'appareil fonctionne.
- Ne nettoyez pas la pompe si l'eau de l'appareil est chaude. Attendez que l'eau refroidisse.

Procédez comme décrit dans les schémas suivants pour nettoyer le filtre de la pompe :

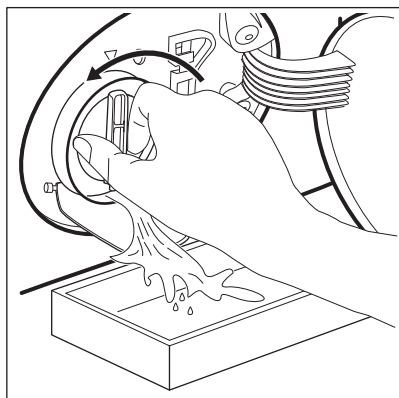
1. Ouvrez le couvercle de la pompe.



2. Placez un récipient sous le logement de la pompe de vidange pour recueillir l'eau qui s'écoule.
3. Ouvrez la goulotte vers le bas. Gardez toujours un chiffon à portée de main pour essuyer l'eau qui peut s'écouler lorsque vous retirez le filtre.

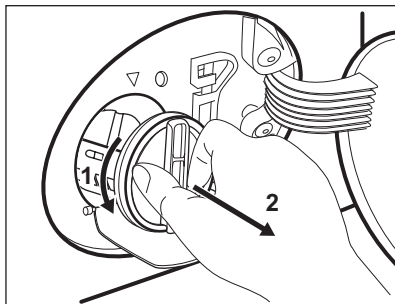


4. Tournez le filtre à 180 degrés vers la gauche pour l'ouvrir, sans le retirer. Laissez l'eau s'écouler.

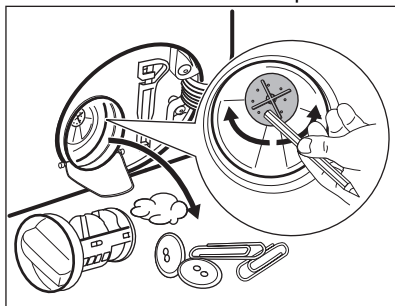


5. Lorsque le récipient est plein d'eau, remettez le filtre en position et videz le récipient.

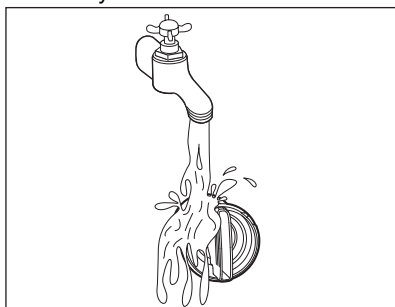
6. Répétez les étapes 4 et 5 jusqu'à ce que l'eau cesse de s'écouler.
7. Tournez le filtre vers la gauche pour le retirer.



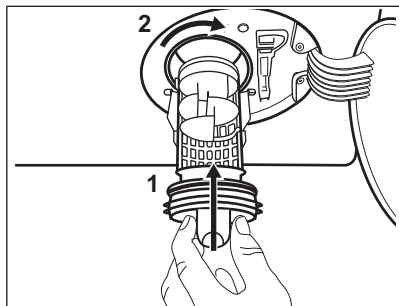
8. Si nécessaire, retirez les peluches et objets du logement du filtre.
9. Assurez-vous que la pale de la pompe peut tourner. Si ce n'est pas le cas, contactez votre service après-vente.



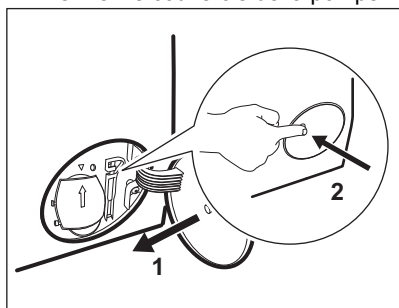
10. Nettoyez le filtre sous le robinet.



11. Remplacez le filtre dans les guides spéciaux en le tournant vers la droite. Assurez-vous de serrer correctement le filtre afin d'empêcher toute fuite.



12. Fermez le couvercle de la pompe.



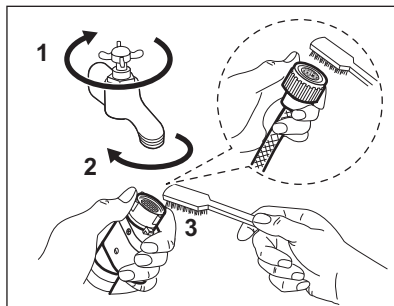
Lorsque vous vidangez l'eau avec la vidange d'urgence, vous devez réactiver le système de vidange :

- a. Versez 2 litres d'eau dans le compartiment de lavage principal du distributeur de détergent.
- b. Lancez le programme pour vidanger l'eau.

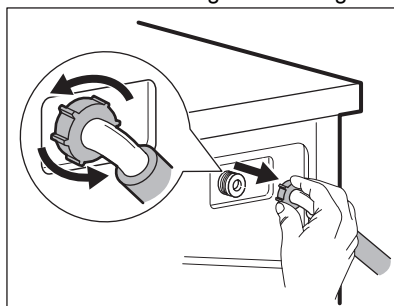
13.10 Nettoyage du tuyau d'arrivée d'eau et du filtre de la vanne

Il est recommandé de nettoyer les deux filtres du tuyau d'arrivée d'eau et de la vanne deux fois par an, pour éliminer les dépôts accumulés avec le temps. Procédez comme décrit dans les schémas suivants pour nettoyer les filtres :

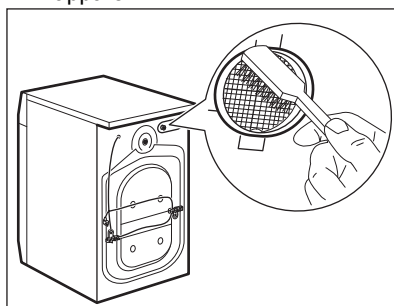
1. Retirez le tuyau d'arrivée d'eau du robinet et nettoyez le filtre.



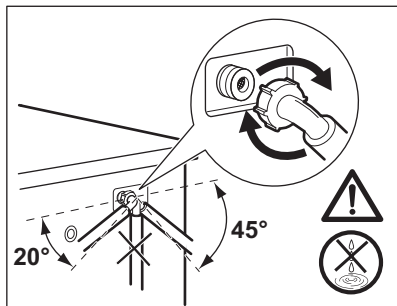
2. Retirez le tuyau d'arrivée de l'appareil en desserrant la bague de serrage.



3. Utilisez une brosse à dents pour nettoyer le filtre de la vanne situé à l'arrière de l'appareil.



4. Lorsque vous rebranchez le tuyau à l'arrière de l'appareil, tournez-le vers la gauche ou la droite (et non en position verticale) en fonction de la position du robinet.



13.11 Vidange d'urgence

Si l'appareil ne peut pas vidanger l'eau, effectuez la même procédure décrite dans le paragraphe « Nettoyage de la pompe de vidange ». Si nécessaire, nettoyez la pompe.

Lorsque vous vidangez l'eau avec la vidange d'urgence, vous devez réactiver le système de vidange :

1. Versez 2 litres d'eau dans le distributeur de produit de lavage pour le lavage principal.
2. Démarrez le programme pour vidanger l'eau.

13.12 Précautions contre le gel

Si l'appareil est installé dans un local où la température peut être négative, évacuez toute l'eau restant dans le tuyau d'alimentation et la pompe de vidange.

1. Débranchez la fiche d'alimentation de la prise secteur.
2. Fermez le robinet d'eau.
3. Placez les deux extrémités du tuyau d'alimentation dans un récipient et laissez l'eau s'écouler du tuyau.
4. Videz la pompe de vidange. Reportez-vous à la procédure de vidange d'urgence.
5. Une fois que la pompe de vidange est vide, réinstallez le tuyau d'alimentation.

⚠ AVERTISSEMENT!

Assurez-vous que la température est supérieure à 0 °C avant d'utiliser à nouveau l'appareil. Le fabricant ne pourra être tenu pour responsable en cas de dommages dus aux basses températures.

14. DÉPANNAGE

⚠ AVERTISSEMENT!


Reportez-vous aux chapitres concernant la sécurité.

14.1 Codes d'alarme et défaillances possibles


L'appareil ne démarre pas ou se met à l'arrêt en cours de programme. Dans un premier temps, essayez de trouver une solution au problème (reportez-vous aux tableaux).

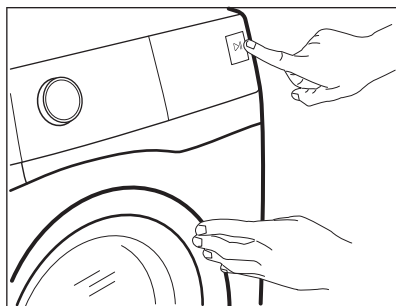
⚠ AVERTISSEMENT!

Éteignez l'appareil avant de procéder à la vérification.

Pour certaines anomalies, l'écran affiche un code d'alarme et la touche Départ/Pause  peut clignoter en continu :



Si l'appareil est trop chargé, retirez certains articles du tambour et/ou poussez sur la porte tout en appuyant sur la touche Départ/Pause jusqu'à ce que le voyant  arrête de clignoter (voir l'illustration ci-dessous).



Problème

Solution possible

E 10

L'appareil ne se remplit pas d'eau correctement.

- Assurez-vous que l'arrivée d'eau est ouverte.
- Assurez-vous que la pression de l'alimentation d'eau est suffisante. Pour cela, contactez les autorités locales en charge de l'eau.
- Assurez-vous que l'arrivée d'eau n'est pas bouchée.
- Assurez-vous que le tuyau de raccordement ne présente pas d'enchevêtrements, de dommages ni de plis.
- Assurez-vous que le raccordement du tuyau d'arrivée d'eau est correct.
- Assurez-vous que le filtre du tuyau d'arrivée d'eau et le filtre de la vanne ne sont pas obstrués. Reportez-vous au chapitre « Entretien et nettoyage ».

E20

La machine ne vidange pas l'eau.

- Assurez-vous que le siphon n'est pas bouché.
- Assurez-vous que le tuyau de vidange n'est pas tordu ni plié.
- Assurez-vous que le filtre de vidange n'est pas obstrué. Nettoyez le filtre si nécessaire. Reportez-vous au chapitre « Entretien et nettoyage ».
- Assurez-vous que le tuyau de vidange est correctement raccordé.
- Sélectionnez le programme de vidange si vous sélectionnez un programme sans phase de vidange.
- Sélectionnez le programme de vidange si vous sélectionnez une option se terminant avec de l'eau dans la cuve.

E40

Le hublot de l'appareil n'est pas fermé correctement.

- Assurez-vous que la porte est correctement fermée.


E91

Panne interne. Il n'y a aucune communication entre les composants électroniques de l'appareil.

- Le programme ne s'est pas terminé correctement ou l'appareil s'est mis à l'arrêt trop tôt. Mettez à l'arrêt l'appareil et remettez-le en fonctionnement.
- Si le code d'alarme s'affiche à nouveau, contactez le service après-vente agréé.

Si d'autres codes d'alarme s'affichent, mettez à l'arrêt et de nouveau en fonctionnement l'appareil. Si le problème persiste, contactez le service après-vente agréé.

Pour tout autre problème avec l'appareil, consultez le tableau ci-dessous pour connaître les solutions possibles.

Problème	Solution possible
Le programme ne démarre pas.	<ul style="list-style-type: none">• Assurez-vous que la fiche du câble d'alimentation est bien connectée dans la prise de courant.• Assurez-vous que la porte de l'appareil est fermée.• Assurez-vous qu'aucun fusible n'a disjoncté dans le disjoncteur.• Vérifiez que vous avez bien appuyé sur la touche Départ/Pause .• Si vous avez sélectionné Départ différé, annulez-le ou attendez la fin du décompte.• Désactivez la Sécurité enfant si elle a été préalablement activée.• Vérifiez la position de la touche sur le programme sélectionné.
L'appareil se remplit d'eau et se vidange immédiatement.	<ul style="list-style-type: none">• Assurez-vous que le tuyau de vidange est dans la bonne position. Le tuyau est peut-être positionné trop bas. Consultez les « instructions d'installation ».
La phase d'essorage ne se déclenche pas ou le cycle de lavage dure plus longtemps que d'habitude.	<ul style="list-style-type: none">• Sélectionnez le programme d'essorage.• Assurez-vous que le filtre de vidange n'est pas obstrué. Nettoyez le filtre si nécessaire. Reportez-vous au chapitre « Entretien et nettoyage ».• Modifiez manuellement la position des articles dans la cuve et recommencez la phase d'essorage. Ce problème peut être provoqué par des problèmes d'équilibrage.
Il y a de l'eau sur le sol.	<ul style="list-style-type: none">• Assurez-vous que les raccordements des tuyaux d'eau sont bien serrés et qu'il n'y a pas de fuite d'eau.• Assurez-vous que le tuyau d'arrivée d'eau et le tuyau de vidange ne sont pas endommagés.• Assurez-vous d'utiliser le produit de lavage adapté et la quantité correcte.
Impossible d'ouvrir le hublot de l'appareil.	<ul style="list-style-type: none">• Vérifiez que vous n'avez pas sélectionné un programme de lavage se terminant avec de l'eau dans la cuve.• Assurez-vous que le programme de lavage est terminé.• Sélectionnez le programme de vidange ou d'essorage s'il y a de l'eau dans le tambour.• Vérifiez que l'appareil est alimenté en électricité.• Ce problème peut résulter d'une anomalie de l'appareil. Veuillez contacter le service après-vente agréé. <p>Si vous devez ouvrir le hublot, lisez attentivement le chapitre « Ouverture d'urgence du hublot ».</p>

Problème	Solution possible
L'appareil vibre et fait un bruit inhabituel.	<ul style="list-style-type: none"> Assurez-vous que l'appareil est bien à niveau. Consultez les « instructions d'installation ». Assurez-vous que l'emballage et/ou les boulons de transport sont retirés. Consultez les « instructions d'installation ». Ajoutez plus de linge dans le tambour. La charge est peut-être trop petite.
La durée du programme augmente ou diminue pendant l'exécution du programme.	<ul style="list-style-type: none"> SensiCare System est capable d'ajuster la durée du programme en fonction du type et de la quantité de linge. Reportez-vous au paragraphe « La détection de la charge SensiCare System » dans le chapitre « Utilisation quotidienne ».
Les résultats obtenus en matière de lavage sont insuffisants.	<ul style="list-style-type: none"> Augmentez la quantité de produit de lavage ou utilisez un détergent différent. Utilisez des produits spéciaux pour éliminer les taches tenaces avant de laver le linge. Assurez-vous de régler la bonne température. Réduisez la charge de linge.
Il y a trop de mousse dans le tambour au cours du cycle de lavage.	<ul style="list-style-type: none"> Réduisez la quantité de produit de lavage ou le nombre de pastilles ou de détergents à dose unique.
À la fin du cycle de lavage, il y a des résidus de produit de lavage dans le distributeur de produit de lavage.	<ul style="list-style-type: none"> Veillez à utiliser le distributeur de produit de lavage en suivant les indications données dans ce manuel d'utilisation. Veillez à utiliser des pastilles récentes ou des détergents à dose unique. Rangez-les dans leur boîte et fermez-la après utilisation, conformément aux recommandations du fabricant. <p>L'exposition directe à l'environnement peut modifier leurs caractéristiques et leur fonctionnement dans le compartiment Pods®, en particulier en combinaison avec certaines options (par ex. Départ Différé).</p>

Après avoir effectué ces contrôles, allumez l'appareil. Le programme reprend là où il a été interrompu.

Si le problème persiste, contactez un service après-vente agréé.

Les informations nécessaires au service après-vente figurent sur la plaque signalétique.

14.2 Ouverture d'urgence de la porte

En cas de panne d'alimentation ou d'anomalie de l'appareil, la porte reste verrouillée. Le programme de lavage continue dès que l'alimentation est rétablie.

Si la porte reste verrouillée en cas d'anomalie, il est possible de l'ouvrir à l'aide du dispositif de déverrouillage d'urgence.

Avant d'ouvrir la porte :

ATTENTION!

Risque de brûlures ! Assurez-vous que la température de l'eau et le linge ne sont pas brûlants. Si nécessaire, attendez qu'ils refroidissent.

ATTENTION!

Risque de blessure ! Assurez-vous que le tambour ne tourne pas. Si nécessaire, attendez que le tambour cesse de tourner.

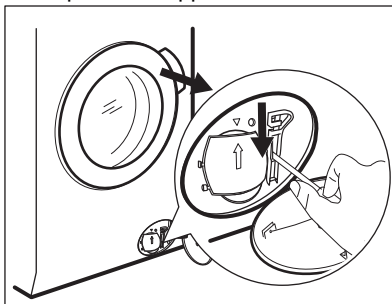


Assurez-vous que le niveau de l'eau à l'intérieur du tambour n'est pas trop élevé. Effectuez une vidange d'urgence si nécessaire (reportez-vous à la section « Vidange d'urgence » au chapitre « Entretien et nettoyage »).

Pour ouvrir la porte, procédez comme suit :

1. Appuyez sur la touche Marche/Arrêt pour mettre à l'arrêt l'appareil.
2. Débranchez la fiche d'alimentation de la prise de courant.
3. Ouvrez le volet du filtre.
4. Poussez le levier de déverrouillage d'urgence une fois vers le bas. Poussez-le une nouvelle fois vers le bas,

maintenez-le vers le bas tout en ouvrant la porte de l'appareil.



5. Sortez le linge, puis fermez la porte de l'appareil.
6. Fermez le volet du filtre.

15. VALEURS DE CONSOMMATION

15.1 Commentaire



Le code QR présent sur l'étiquette énergétique fournie avec l'appareil contient un lien Internet vers les informations relatives aux performances de l'appareil dans la base de données EPREL de l'UE. Conservez l'étiquette énergétique à titre de référence avec la notice d'utilisation et tous les autres documents fournis avec cet appareil.

Il est également possible de trouver les mêmes informations dans EPREL à l'aide du lien <https://eprel.ec.europa.eu> avec le nom du modèle et le numéro de produit se trouvant sur la plaque signalétique de l'appareil. Consultez le chapitre « Description du produit » pour connaître la position de la plaque signalétique.



Les valeurs et la durée du programme peuvent différer selon les conditions (telles que la température ambiante, la température et la pression de l'eau, l'importance de la charge et le type de linge, la tension de l'alimentation électrique) et si vous modifiez le réglage par défaut d'un programme.

15.2 Conformément au règlement de la Commission UE 2019/2023

Eco 40-60 programme	kg	kWh	Litres	hh:mm	%	°C	tr/min ¹⁾
Pleine charge	10.0	0.710	70.0	03:55	44.00	31.0	1550
Demi-charge	5.0	0.520	52.0	02:59	44.00	28.0	1550

Eco 40-60 programme	kg	kWh	Litres	hh:mm	%	°C	tr/min ¹⁾
Quart de charge	2.5	0.260	34.0	02:50	45.00	24.0	1550

1) Vitesse d'essorage maximale

Consommation d'énergie pour différents modes

Arrêt (W)	Veille (W)	Départ différé (W)
0.50	0.50	4.00

La durée en mode Arrêt/Veille est de 15 minutes au maximum.

15.3 Programmes courants

Programme	kg	kWh	Litres	hh:mm	%	°C	tr/min
Coton ¹⁾ 90 °C	10.0	3.250	105.0	03:50	44.00	85.0	1600
Coton 60 °C	10.0	2.200	100.0	03:40	44.00	55.0	1600
Coton ²⁾ 20 °C	10.0	0.350	100.0	03:20	44.00	20.0	1600
Synthétiques 40 °C	5.0	0.900	65.0	02:35	35.00	40.0	1200
Déliçats ³⁾ 30 °C	2.0	0.350	55.0	01:05	35.00	30.0	1200
Laine 30 °C	2.0	0.300	70.0	01:15	30.00	30.0	1200

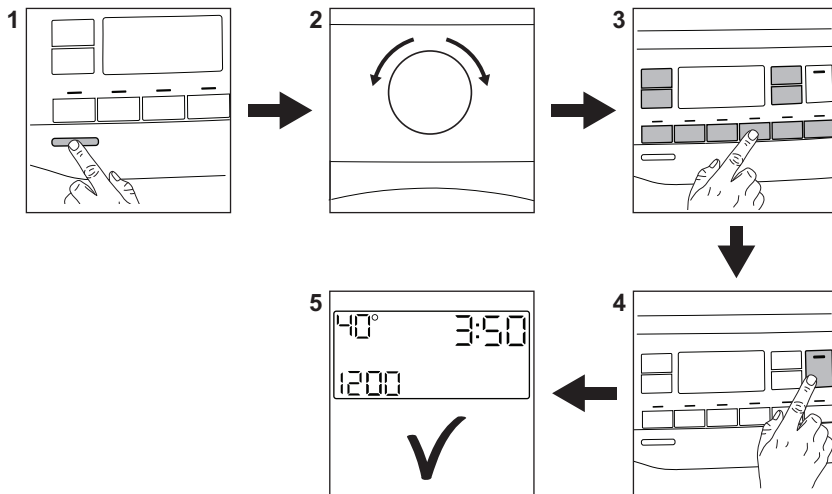
1) Convient au lavage de textiles très sales.


2) Convient pour laver les articles en coton peu sales, synthétiques et mixtes.

3) Il fonctionne également comme un cycle de lavage rapide pour le linge légèrement sale.

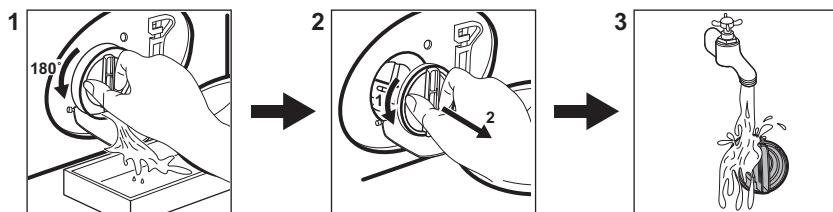
16. GUIDE DE DÉMARRAGE RAPIDE

16.1 Utilisation quotidienne





- Branchez la fiche secteur sur la prise de courant.
- Ouvrez le robinet d'arrivée d'eau.
- Appuyez sur la touche **Marche/Arrêt** pour allumer l'appareil **(1)**.
- Tournez le sélecteur pour choisir le programme souhaité **(2)**.
- Sélectionnez les options souhaitées en utilisant les touches correspondantes **(3)**.
- Mettez le linge dans le tambour, un article à la fois, sans dépasser la charge maximale conseillée. Fermez la porte et veillez à ce qu'il n'y ait pas de linge coincé entre le joint et la porte.
- Versez le détergent et les autres additifs dans le compartiment correspondant du distributeur de produit de lavage. Si vous utilisez des pastilles, veuillez activer l'option Pods®
- Appuyez sur la touche **Départ/Pause**  **(4)** pour lancer le programme.
- L'appareil démarre.
- À la fin du programme, sortez le linge.
- Appuyez sur la touche **Marche/Arrêt** pour éteindre l'appareil.



16.2 Nettoyage du filtre de la pompe de vidange



Nettoyez régulièrement le filtre, tout particulièrement si le code d'alarme **E20** s'affiche.

16.3 Programmes

Programmes	Charge	Description de l'appareil
QuickCare 59min	8.0 kg	Articles en coton et synthétiques. Ce programme garantit de bonnes performances de lavage en peu de temps. <div style="border: 1px solid black; padding: 5px;"> <p>i</p> <p>La durée standard du programme a été développée pour une charge de linge de 5 kg. Si vous lavez une charge plus petite ou plus importante, le temps de lavage diminue ou augmente automatiquement pour des résultats parfaits.</p> </div>
Coton	10.0 kg	Tissus en coton blanc et coloré. Idéal pour la salissure normale et importante.
Synthétiques	5.0 kg	Articles en textiles synthétiques ou mélangés.
Déliçats	2.0 kg	Articles en textiles délicats tels que l'acrylique, la viscose ou le polyester.
 Laine/Soie	2.0 kg	Laine lavable en machine, la laine lavable à la main et textiles délicats.
Rapide 20 min.	3.0 kg	Articles en coton et synthétiques légèrement sales ou portés une seule fois.
 Vapeur Rafraîchir/ Défroisser	2.0 kg	Articles en coton et en matière synthétique à défroisser.
Essorage/Vidange	10.0 kg	Pour essorer le linge et vidanger l'eau dans le tambour. Tous textiles, excepté la laine et les tissus délicats.


Programmes	Charge	Description de l'appareil
Rinçage	10.0 kg	Tous textiles, excepté la laine et les tissus délicats. Programme pour le rinçage et l'essorage.
Jeans	4.0 kg	Des articles en jean ou en jersey.
Duvet	3.0 kg	Des couvre-lits synthétiques ou en plumes, des vêtements rembourrés, des couettes.
 Outdoor	2.0 kg ¹⁾ 1.0 kg ²⁾	Vêtements de sport d'extérieur modernes.
 Hygiène	10.0 kg	Articles en coton blanc. Ce programme élimine plus de 99,99 % des bactéries et virus ³⁾ Garantit également une réduction efficace des allergènes.
Eco 40-60	10.0 kg	Faible cycle d'énergie pour le coton. Diminue la température et prolonge le temps pour obtenir de bons résultats de lavage.

1) Programmes de lavage

2) Programme de lavage et phase déperlante.

3) testés pour Staphylococcus aureus, Enterococcus faecium, Candida albicans, Pseudomonas aeruginosa et MS2 Bacteriophage dans un test externe effectué par Swisstatet Testmaterialien AG en 2021 (Rapport d'essai n° 202120117).

17. EN MATIÈRE DE PROTECTION DE L'ENVIRONNEMENT

Recyclez les matériaux portant le symbole . Déposez les emballages dans les conteneurs prévus à cet effet. Contribuez à la protection de l'environnement et à votre sécurité, recyclez vos produits électriques et électroniques. Ne jetez pas les appareils

portant le symbole  avec les ordures ménagères. Emmenez un tel produit dans votre centre local de recyclage ou contactez vos services municipaux.

FR Concerne la France uniquement :



FR

Cet appareil, ses accessoires et cordons se recyclent

REPRISE
À LA LIVRAISON



OU

À DÉPOSER
EN MAGASIN



OU

À DÉPOSER
EN DÉCHÈTERIE



FR



Points de collecte sur www.quefairedemesdechets.fr
Privilégiez la réparation ou le don de votre appareil !

electrolux.com

157092280-A-492024



CE